

Документ подписан простой электронной подписью
Информация о владельце:
ФИО: Погребная Ярослава Адольфовна
Должность: Директор
Дата подписания: 17.12.2024 15:25:44
Уникальный программный ключ:
df3b41101d3b2b77a07bf7ecfceb4c437367e6f2

**Частное образовательное учреждение
профессионального образования
«Налоговый колледж»**

**ФОНД ОЦЕНОЧНЫХ СРЕДСТВ
общеобразовательного учебного предмета**

ОУП.04 ОБЩЕСТВОЗНАНИЕ

Специальность 09.02.07 Информационные системы и программирование

Квалификация выпускника: программист

Образовательная программа на базе основного общего образования

Формы обучения: очная

Фонд оценочных средств учебного предмета составлен на основании Федерального государственного образовательного стандарта среднего профессионального образования по специальности 09.02.07 Информационные системы и программирование, утвержденного приказом Минобрнауки России от 09.12.2016 № 1547 (с изменениями и дополнениями), Федерального государственного образовательного стандарта среднего общего образования (приказ Министерства образования и науки РФ от 17.05.2012 № 413 с изменениями и дополнениями), с учетом примерной общеобразовательной программы среднего общего образования по предмету «Обществознание».

Автор: Неменов Б.В.

Фонд оценочных средств обсужден на заседании ПЦК общеобразовательных дисциплин

Протокол № 5 от 22.05.2024

СОГЛАСОВАНО

Заместитель директора по УМР

Ложникова Т.В.

22.05.2024

СОДЕРЖАНИЕ

1.	ПАСПОРТ ФОНДА ОЦЕНОЧНЫХ СРЕДСТВ	4
2	РЕЗУЛЬТАТЫ ОСВОЕНИЯ УЧЕБНОГО ПРЕДМЕТА, ПОДЛЕЖАЩИЕ ПРОВЕРКЕ	4
3.	ОЦЕНКА ОСВОЕНИЯ УЧЕБНОГО ПРЕДМЕТА	7
3.1	Контроль и оценка освоения учебного предмета по темам	7
3.2	Оценочные средства для текущего контроля	8
3.3	Оценочные средства для промежуточной аттестации	59
4.	КРИТЕРИИ ОЦЕНКИ	121

1. ПАСПОРТ ФОНДА ОЦЕНОЧНЫХ СРЕДСТВ

Фонд оценочных средств (ФОС) является неотъемлемой частью рабочей программы учебного предмета ОУП 04.Обществознание и предназначен для контроля и оценки образовательных достижений, обучающихся (в т.ч. по самостоятельной работе студентов, далее – СРС), освоивших программу данного предмета.

Целью фонда оценочных средств является установление соответствия уровня подготовки обучающихся требованиям ФГОС СПО по специальности 09.02.07 Информационные системы и программирование (квалификация - программист).

В результате оценки осуществляется контроль освоения учебного предмета. Рабочей программой учебного предмета ОУП.04 Обществознание предусмотрено формирование следующих компетенций: ОК 01 – ОК 07, ОК 09

Формой промежуточной аттестации по учебному предмету является дифференцированный зачет.

2. РЕЗУЛЬТАТЫ ОСВОЕНИЯ УЧЕБНОГО ПРЕДМЕТА, ПОДЛЕЖАЩИЕ ПРОВЕРКЕ

В результате аттестации по учебному предмету осуществляется комплексная проверка следующих знаний, умений, практического опыта, а также динамика формирования общих и профессиональных компетенций

Таблица 1

Результаты обучения: знания, умения, практический опыт	Формируемые компетенции
Знать:	ОК 01. Выбирать способы решения задач профессиональной деятельности применительно к различным контекстам
31 – актуальный профессиональный и социальный контекст, в котором приходится работать и жить;	
32 – основные источники информации и ресурсы для решения задач и проблем в профессиональном и/или социальном контексте;	
33 – алгоритмы выполнения работ в профессиональной и смежных областях;	
34 – методы работы в профессиональной и смежных сферах;	
35 – структуру плана для решения задач;	
36 – порядок оценки результатов решения задач профессиональной деятельности.	
Уметь:	
У1 – распознавать задачу и/или проблему в профессиональном и/или социальном контексте;	
У2 – анализировать задачу и/или проблему и выделять её составные части;	
У3 – определять этапы решения задачи;	

У4 – выявлять и эффективно искать информацию, необходимую для решения задачи и/или проблемы;	
У5 – составлять план действия;	
У6 – определять необходимые ресурсы;	
У7 – владеть актуальными методами работы в профессиональной и смежных сферах;	
У8 – реализовывать составленный план;	
У9 – оценивать результат и последствия своих действий (самостоятельно или с помощью наставника).	
Знать:	
З1 – номенклатуру информационных источников, применяемых в профессиональной деятельности;	
З2 – приемы структурирования информации;	
З3 – формат оформления результатов поиска информации, современные средства и устройства информатизации;	ОК 02. Использовать современные средства поиска, анализа и интерпретации информации и информационные технологии для выполнения задач профессиональной деятельности
З4 – порядок их применения и программное обеспечение в профессиональной деятельности в том числе с использованием цифровых средств.	
Уметь:	
У1 – определять задачи для поиска информации;	
У2 – определять необходимые источники информации;	
У3 – планировать процесс поиска;	
У4 – структурировать получаемую информацию;	
У5 – выделять наиболее значимое в перечне информации;	
У6 – оценивать практическую значимость результатов поиска;	
У7 – оформлять результаты поиска, применять средства информационных технологий для решения профессиональных задач;	ОК 03. Планировать и реализовывать собственное профессиональное и личностное развитие, предпринимательскую деятельность в профессиональной сфере, использовать знания по правовой и финансовой грамотности в различных жизненных ситуациях
У8 – использовать современное программное обеспечение;	
У9 – использовать различные цифровые средства для решения профессиональных задач.	
Знать:	
З1 – содержание актуальной нормативно-правовой документации;	
З2 – современная научная и профессиональная терминология;	
З3 – возможные траектории профессионального развития и самообразования;	
З4 – основы предпринимательской деятельности;	
З5 – основы финансовой грамотности;	
З6 – правила разработки бизнес-планов;	
З7 – порядок выстраивания презентации;	
З8 – кредитные банковские продукты.	
Уметь:	
У1 – определять актуальность нормативно-правовой документации в профессиональной деятельности;	
У2 – применять современную научную профессиональную терминологию;	
У3 – определять и выстраивать траектории	

<p>профессионального развития и самообразования;</p> <p>У4 – выявлять достоинства и недостатки коммерческой идеи;</p> <p>У5 – презентовать идеи открытия собственного дела в профессиональной деятельности;</p> <p>У6 – оформлять бизнес-план;</p> <p>У7 – рассчитывать размеры выплат по процентным ставкам кредитования;</p> <p>У8 – определять инвестиционную привлекательность коммерческих идей в рамках профессиональной деятельности;</p> <p>У9 – презентовать бизнес-идею;</p> <p>У10 – определять источники финансирования.</p>	
<p>Знать:</p> <p>З1 – психологические основы деятельности коллектива, психологические особенности личности;</p> <p>З2 – основы проектной деятельности.</p> <p>Уметь:</p> <p>У1 – организовывать работу коллектива и команды;</p> <p>У2 – взаимодействовать с коллегами, руководством, клиентами в ходе профессиональной деятельности.</p>	<p>ОК 04. Эффективно взаимодействовать и работать в коллективе и команде</p>
<p>Знать:</p> <p>З1 – особенности социального и культурного контекста;</p> <p>З2 – правила оформления документов и построения устных сообщений.</p> <p>Уметь:</p> <p>У1 – грамотно излагать свои мысли и оформлять документы по профессиональной тематике на государственном языке, проявлять толерантность в рабочем коллективе.</p>	<p>ОК 05. Осуществлять устную и письменную коммуникацию на государственном языке Российской Федерации с учетом особенностей социального и культурного контекста</p>
<p>Знать:</p> <p>З1 – сущность гражданско-патриотической позиции, общечеловеческих ценностей;</p> <p>З2 – значимость профессиональной деятельности по профессии (специальности);</p> <p>З3 – стандарты антикоррупционного поведения и последствия его нарушения.</p> <p>Уметь:</p> <p>У1 – описывать значимость своей специальности;</p> <p>У2 – применять стандарты антикоррупционного поведения.</p>	<p>ОК 06. Проявлять гражданско-патриотическую позицию, демонстрировать осознанное поведение на основе традиционных российских духовно-нравственных ценностей, в том числе с учетом гармонизации межнациональных и межрелигиозных отношений, применять стандарты антикоррупционного поведения</p>
<p>Знать:</p> <p>З1 – правила экологической безопасности при ведении профессиональной деятельности;</p> <p>З2 – основные ресурсы, задействованные в профессиональной деятельности;</p> <p>З3 – пути обеспечения ресурсосбережения;</p>	<p>ОК 07. Содействовать сохранению окружающей среды, ресурсосбережению, применять знания об изменении климата, принципы бережливого</p>

34 – принципы бережливого производства;	производства, эффективно действовать в чрезвычайных ситуациях
35 – основные направления изменения климатических условий региона.	
Уметь:	
У1 – соблюдать нормы экологической безопасности;	
У2 – определять направления ресурсосбережения в рамках профессиональной деятельности по специальности осуществлять работу с соблюдением принципов бережливого производства;	
У3 – организовывать профессиональную деятельность с учетом знаний об изменении климатических условий региона.	
Знать:	ОК 09. Пользоваться профессиональной документацией на государственном и иностранном языках
З1 – правила построения простых и сложных предложений на профессиональные темы;	
З2 – основные общеупотребительные глаголы (бытовая и профессиональная лексика);	
З3 – лексический минимум, относящийся к описанию предметов, средств и процессов профессиональной деятельности;	
З4 – особенности произношения;	
З5 – правила чтения текстов профессиональной направленности.	
Уметь:	
У1 – понимать общий смысл четко произнесенных высказываний на известные темы (профессиональные и бытовые), понимать тексты на базовые профессиональные темы;	
У2 – участвовать в диалогах на знакомые общие и профессиональные темы;	
У3 – строить простые высказывания о себе и о своей профессиональной деятельности;	
У4 – кратко обосновывать и объяснять свои действия (текущие и планируемые);	
У5 – писать простые связные сообщения на знакомые или интересующие профессиональные темы.	

3. ОЦЕНКА ОСВОЕНИЯ УЧЕБНОГО ПРЕДМЕТА

3.1. Контроль и оценка освоения учебного предмета по темам

Элемент учебного предмета	Формы и методы контроля			
	Текущий контроль		Промежуточная аттестация	
	Форма контроля	Проверяемые компетенции/знания/умения/практический опыт	Форма контроля	Проверяемые компетенции/знания/умения/практический опыт

Раздел 1. Начала философских и психологических знаний о человеке и обществе	Письменная работа; Устный опрос; Практическая работа №1; Тест №1-6;	ОК 01 - 07, ОК 09	Экзамен	ОК 01 -06, ОК 09
Раздел 2. Основы знаний о духовной культуре человека и общества	Практическая работа №2; Семинар. Тест 7-9			
Раздел 3. Социальная сфера общества Раздел 4. Политика как общественное явление	Практическая работа №3,4 Тесты 10-17, итоговый Практические работы, Семинары. Тесты №18-24, итоговый			
Раздел 5. Экономическая жизнь общества	Практические работы, семинары, тесты № 25-34, итоговый			
Раздел 6. Правовое регулирование общественных отношений в Российской	Практические работы, семинары, тесты №35-45, итоговый			

3.2. Оценочные средства для текущего контроля

Предметом оценки служат знания, умения и практический опыт, предусмотренные ФГОС СПО, направленные на формирование общих и профессиональных компетенций.

Контроль и оценка освоения учебного предмета по темам

Тема	Вопрос	Формируемые компетенции
Тема 1.1 Природа человека, врожденные и приобретенные качества	Назовите не менее трех особенностей человеческого организма, которые составляют биологическую основу деятельности человека как существа социального.	ОК 1,2,3,4,5,7,9
	Человеческий ребенок в момент рождения, по меткому выражению А. Пьерона, не человек, а только «кандидат в человека». Объясните, что имел в виду А. Пьерон, называя ребенка «кандидатом в человека»? Сформулируйте три суждения.	
	Известно, что поведение животного в своих главных чертах генетически запрограммировано. Многие же инстинкты	

	<p>человека в результате общественной истории оказались расшатаны и стерты. По выражению А. Пьерона, «человечество освободилось от деспотизма наследственности». В чем проявляется свобода человека от «деспотизма ответственности»? Сформулируйте не менее трех утверждений</p>	
	<p>Отто фон Бисмарк писал: «Свобода - это роскошь, которую не каждый может себе позволить». Согласны ли вы с автором? Почему? Как соотносятся свобода и необходимость? Ответ подтвердите примерами.</p>	
Тема 1.2. Общество как сложная система	<p>Английский философ Г. Бокль писал: «Встарь богатейшими странами были те, природа которых была наиболее обильна; ныне богатейшие страны - те, в которых человек наиболее деятелен». Как это высказывание, произнесённое около двух веков назад, отражает понимание эволюции человеческого общества? Определите основной вектор развития общества. Каковы, на Ваш взгляд, основные ценности современного общества? Укажите две любые ценности</p>	ОК 1-6
	<p>Многие видные учёные и общественные деятели полагают, что ведущей ценностью современного общества является инновация. Основатель компании «Эппл» Стив Джобс говорил: «Инновация делает лидера». Приведите любые три аргумента в обоснование приведённой точки зрения</p>	
	<p>Определите тип общества страны Z, если известно, что больше половины людей занято на промышленном производстве. Назовите черты данного общества, не названные в задании</p>	
Тема 2.1. Духовная культура личности и общества. Формы и разновидности культуры. Молодежная субкультура.	<p>С помощью трех примеров проиллюстрируйте взаимовлияние народной, массовой и элитарной культуры</p>	ОК 1-5
	<p>Искусство является значимой для общества и его развития частью духовной культуры, оказывает влияние на все сферы общественной жизни. Укажите любые три функции, выполняемые искусством, и проиллюстрируйте каждую из них конкретным примером.</p>	
	<p>В современном обществе массовая культура выполняет функцию социализации индивида. Используя факты общественной жизни и личный социальный опыт, проиллюстрируйте</p>	

	<p>тремя примерами различные проявления данной функции.</p> <p>Назовите и проиллюстрируйте примерами три признака массовой культуры</p>	
Тема 2.2. Наука и образование в современном мире	<p>Назовите два проявления социальной функции науки и приведите два примера её осуществления</p> <p>Индийский эксперт по проблемам нищеты и голода Амартия Сен, бывший ранее профессором Гарвардского университета, стал лауреатом Нобелевской премии в области экономики за вклад в развитие экономической теории благосостояния. Учёный изучал распределение ресурсов в обществе. Какую функцию науки иллюстрирует его деятельность? Назовите любые иные две функции науки и проиллюстрируйте каждую из них примером</p> <p>С помощью трех примеров покажите роль образования в жизни человека</p>	ОК 1-6
Тема 2.3. Мораль, искусство и религия.	<p>Мораль является значимой для общества и его развития частью духовной культуры, оказывает влияние на все сферы общественной жизни. Укажите любые три функции морали и проиллюстрируйте каждую из них конкретным примером</p>	ОК 3,4,5,6,
Тема 3.1. Социальные группы. Социальная стратификация	<p>В любом современном обществе существуют богатые и бедные, различающиеся уровнем дохода и властью в обществе. Какое социальное явление иллюстрируют указанные различия? На основе обществоведческих знаний укажите любые три социальных фактора, которые эти различия определяют.</p> <p>После окончания технического колледжа молодой человек устроился консультантом в фирму по производству компьютеров. Спустя некоторое время он поступил на курсы повышения квалификации. Изменения произошли и в его личной жизни: он женился на дочери совладельца компании. Завершение учебы на курсах совпало с его назначением главным менеджером предприятия. Иллюстрацией какого социального процесса может служить данный сюжет? Какие факторы сыграли здесь решающую роль? Как они называются в социологии?</p>	ОК 1,2,3,4,5

<p>Тема 3.2. Социальные нормы и конфликты</p>	<p>В одном из учебников это явление раскрывается так: «Совокупность средств и приёмов, с помощью которых общество гарантирует, что поведение его членов, отдельных субъектов управления, социальных групп будет осуществляться в соответствии с установленными общественными нормами и ценностями». Назовите социальное явление, о котором говорится в тексте. Используя знания обществоведческого курса, приведите два его элемента и проиллюстрируйте примером один (любой) из них</p>	<p>ОК 3,4,5</p>
<p>С опорой на обществоведческие знания и личный социальный опыт смоделируйте конкретную ситуацию, иллюстрирующую позитивное отклоняющееся поведение. Приведите три примера формальных позитивных санкций, возможных в этом случае</p>	<p>Назовите и проиллюстрируйте примерами три типа (по длительности) социальных конфликтов. (Каждый пример должен быть сформулирован развёрнуто.)</p>	
<p>Тема 3.3. Важнейшие социальные общности и группы</p>	<p>Возникшая в глубокой древности семья первоначально сосредоточивала в себе все основные функции по обеспечению жизнедеятельности человека. Постепенно она стала разделять свои отдельные функции с другими институтами общества. Укажите три такие функции. Назовите социальные институты, которые стали их выполнять.</p>	
<p>В стране Н. сохранился старинный свадебный обычай уплаты калыма за невесту. Как правило, решение о заключении брака принимается родителями жениха и невесты, а сами молодые люди впервые могут увидеть друг друга только на свадьбе. Женщина переезжает в дом мужа, не имея возможности в дальнейшем строить карьеру, получать образование. К какому типу семьи относится данная семья? Обоснуйте свой ответ. Назовите любые две характерные черты семьи, приведённой в задании</p>	<p>К какой тенденции развития межнациональных отношений можно отнести проведение международного фестиваля молодежи? Приведите любые два других</p>	

	<p>примера этой тенденции развития межнациональных отношений.</p> <p>Сикхи в Индии, тамилы в Шри-Ланке, баски в Испании выступают за создание собственных государств, и межнациональный конфликт в этих странах вылился в многолетнее кровавое вооруженное противостояние. Что явилось причиной межнациональных конфликтов в этих странах? Назовите любые две иные причины межнациональных конфликтов.</p>	
Тема 4.1. Политика и власть. Государство в политической системе	<p>Раскройте три отличия в системе управления парламентской и президентской республик</p> <p>В государстве Z законодательную власть осуществляет парламент, а всенародно избираемый глава государства формирует правительство и возглавляет исполнительную власть. Какова форма правления в государстве Z? (Обязательно укажите конкретный вид этой формы правления.) Сформулируйте три черты, характеризующие «систему сдержек и противовесов», существующую при такой форме правления</p> <p>Французский философ Ш. Монтескьё писал: «Если власть законодательная и исполнительная будет соединена в одном лице или учреждении, то свободы не будет, так как можно опасаться, что этот монарх или сенат станет создавать тиранические законы для того, чтобы так же тиранически их применять». Какой принцип правового государства выдвинул философ? Опираясь на обществоведческие знания, приведите любые другие два принципа правового государства.</p> <p>Назовите три органа высшей государственной власти в Российской Федерации и укажите одно из полномочий каждого органа.</p> <p>Укажите три особенности государства, характеризующие его как центральный институт политической системы, и конкретизируйте каждую названную особенность</p>	ОК 1,2,3,4,5,7,9
Тема 4.2. Участники политического процесса	<p>Назовите и проиллюстрируйте примерами любые три стадии избирательного процесса</p> <p>С помощью трех примеров проиллюстрируйте особенности правления партии консервативного толка.</p> <p>Политические партии играют важную роль в общественной жизни демократического общества. Назовите любые три функции политической партии в политической системе общества и проиллюстрируйте каждую из</p>	ОК 3,4,5

	них конкретным примером.	
	Учёные-обществоведы пишут о существовании особого слоя людей – политической элиты. Какие ещё виды элит существуют в обществе? Назовите три вида и проиллюстрируйте примерами способность представителей каждого типа влиять на принятие политических решений.	

3.2 Тесты текущего контроля знаний по предмету «Обществознание»

ЧЕЛОВЕК И ОБЩЕСТВО

ОК1-5, 8,9

1. Кто является автором теории происхождения человека из животного мира, постепенной эволюции от человекообразной обезьяны к собственно человеку?

- 1) И.И. Мечников 2) И.П. Павлов 3) Ч. Дарвин 4) Ж. Кювье

2. Какая из перечисленных особенностей свойственна человеку и отсутствует у животного?

- 1) обменные процессы 2) творческая активность
3) работа органов чувств 4) потребность в пище

3. В познавательной деятельности в отличие от трудовой:

- 1) средства должны соответствовать целям
2) цель состоит в получении достоверного знания
3) субъектом выступает отдельная личность
4) результатом является новый продукт

4. Личность формируется под воздействием:

- 1) биологической программы 2) природной среды
3) социализации 4) собственных взглядов и убеждений

5. Ученик для учителя является:

- 1) объектом деятельности 2) конкурентом
3) субъектом деятельности 4) коллегой

А6. Верны ли следующие суждения о личности?

А. Главным в характеристике личности является участие человека в общественных отношениях и созидательной деятельности. Б. Новорожденный человек является личностью.

- 1) верно А 2) верно Б 3) верно А и Б 4) оба суждения неверны

7. К агентам вторичной социализации не относятся:

- 1) радиожурналист 2) двоюродный брат
3) преподаватель вуза 4) руководитель предприятия?

8. Верны ли суждения? Официальные межличностные отношения:

А. Строятся в зависимости от индивидуальных особенностей личности.

Б. Стандартизированы и обезличены.

- 1) верно только А 2) верно только Б 3) верны оба суждения 4) оба суждения неверны

9. Закончите утверждение: Человек — существо, воплощающее высшую ступень развития жизни, скорее всего, основывается на способности человека

- 1) вместе с другими людьми организовываться в сплоченные группы для отстаивания своих интересов;
2) давать отпор любым агрессивным выпадам против него;
3) приспосабливаться к условиям окружающей среды, не всегда для него благоприятной;
4) к созидательной творческой деятельности на основе развитого, совершенствующегося сознания (мышления, воображения, интуиции и т.д.)

10. К экзистенциальным относятся потребности в:

- 1) комфорте 2) общении 3) познании 4) самоуважении

11. Верны ли следующие суждения о самосознании?

А. Человек может определить, каков он, сравнивая себя с другими людьми.

Б. Человек может определить, каков он, не интересуясь мнением других людей о себе.

- 1) верно только А 2) верно только Б 3) верно А и Б 4) оба суждения неверны

12. Верны ли следующие суждения о человеке?

А. Человек остается частью природного мира.

Б. Человек развивается в процессе социальной и культурной эволюции.

- 1) верно только А 2) верно только Б 3) верны оба суждения 4) оба суждения неверны

13. Верны ли следующие суждения о выдающихся способностях человека?

А. Гениальным человека делает природа.

Б. Умственная одаренность — качество, обусловленное биологической природой человека.

- 1) верно только А 2) верно только Б 3) оба суждения верны 4) оба суждения неверны

14. К практической деятельности относится

1) производство материальных благ

2) познание законов развития природы

3) формирование религиозных представлений о мире 4) сочинение музыки

15. Деятельность в отличие от общения

1) является потребностью человека

2) может доставлять человеку удовольствие

3) предполагает наличие цели

4) непосредственно преобразует предметы окружающей среды

16. Верны ли следующие утверждения о свободе личности?

А. Свобода человека предполагает ответственность человека перед обществом за свои действия и поступки.

Б. Свобода — это возможность выбора способа действия для достижения какой-либо цели.

- 1) верно только А 2) верно только Б 3) оба суждения верны 4) оба суждения неверны

17. Из приведенного ниже списка выберите правильный ответ.

Человек как отдельный представитель человеческой общности, носитель индивидуально свободных черт называется:

1) деятелем

2) индивидом

3) лидером

4) личностью

18. «Вторая природа», или «неорганическое тело», человека — это

1) Мир социально-искусственных предметов, созданных человеком.

2) Мир сверхъестественного, таинственного и загадочного.

3) Сфера истинного и настоящего в отличие от повседневной, скучной и однообразной жизни.

4) Результат преодоления или отрицания первой — естественно-биологической природы человека.

19. Природа человека

1) Это врожденная биопсихическая конституция, общая для всех людей.

2) Есть не что иное, как совокупность его базовых потребностей.

3) Представляет собой основные и неизменные качества человека.

4) Это совокупность таких качеств, как разум, совесть, долг, дар общения.

20. К потребностям человека, обусловленным обществом, относится потребность в

1) трудовой деятельности

2) сохранении рода

3) самосохранении

4) физической активности

21. Отличительным признаком понятия «личность» является (-ются)

1) членораздельная речь

2) сознание и мышление

3) способность брать ответственность на себя

4) наличие физических потребностей

22. Верны ли следующие суждения о самопознании?

А. Идеальное «Я» — это представление о том, каким хотят меня видеть окружающие. Б.

Неотъемлемой частью самопознания служит самооценка.

- 1) верно только А 2) верно только Б 3) оба суждения верны 4) оба суждения неверны

23. Основным фактором формирования личности является

1) природная среда

2) общение с окружающими

- 3) механизм наследственности 4) врожденные склонности
24. **Обществом в широком смысле слова называют:**
- 1) объединение людей по интересам
 - 2) жителей той или иной страны
 - 3) сообщество людей, существующее на определенном историческом этапе
 - 4) совокупность форм объединения людей
25. **Человек воздействует на природу:**
- 1) благоприятно 2) его влияние не имеет последствий
 - 3) и благоприятно, и неблагоприятно 4) неблагоприятно
26. **К общественным отношениям не относятся:**
- 1) отношения в семье
 - 2) отношения между работником и работодателем
 - 3) отношения между природой и обществом
 - 4) связи между социальными группами и внутри них
27. **Социальная сфера общества самым непосредственным образом зависит от уровня:**
- 1) экономического развития страны 2) политического развития страны
 - 3) духовности общества 4) развития межнациональных отношений
28. **Верны ли следующие суждения?**
 А. «Исторически общество первично, а государство — вторично». Б. «Государство порождает общество».
- 1) верно А 2) верно Б 3) верны оба суждения 4) оба суждения неверны
29. **Организация, регулирование, управление жизнью общества осуществляется в:**
- 1) экономической сфере 2) духовной сфере
 - 3) политической сфере 4) социальной сфере
30. **Характерной чертой западной цивилизации является:**
- 1) низкая социальная мобильность
 - 2) длительное сохранение традиционных правовых норм
 - 3) активное внедрение новых технологий
 - 4) слабость и неразвитость демократических ценностей
31. **Характерной чертой эволюции как формы общественного развития является:**
- 1) революционный характер перемен 2) скачкообразность
 - 3) насильственные методы 4) постепенность
32. **К числу глобальных проблем не относится:**
- 1) угроза ядерной войны
 - 2) распространение наркомании
 - 3) дефицит природных ресурсов
 - 4) атеизм как противопоставление религиозной идеологии
33. **Демографические проблемы порождены:**
- 1) гонкой вооружения
 - 2) соперничеством СССР и США
 - 3) быстрым и неконтролируемым ростом населения на планете
 - 4) загрязнением окружающей среды
34. **Верны ли следующие суждения об обществе?**
 А. Общество, как и природа, является динамической системой, отдельные элементы которой взаимодействуют друг с другом. Б. Общество вместе с природой образуют окружающий человека материальный мир.
- 1) верно только А 2) верно только Б 3) верны оба суждения 4) оба суждения неверны
35. **Единый, или обобщающий, критерий исторического прогресса состоит в:**
- 1) эволюции человека как гармонично развитой личности
 - 2) улучшении нравов
 - 3) развитии науки и разума
 - 4) росте идеалов истины и справедливости
36. **Какое из нижеперечисленных определений истории как реальности является самым**

глубоким и точным?

- 1) любая последовательность событий
- 2) живая память общества, народа, социальной группы
- 3) прошлое, давно минувшее
- 4) сущностная динамика общественного развития

37. Какие из следующих суждений об отношении «цивилизация — культура» верны?

А. Цивилизация — приспособление к условиям природной среды; культура — творческое отношение человека к миру и к самому себе. Б. Цивилизация — сущее; культура в большей мере — должное (долг быть человеком).

- 1) верно только А
- 2) верно только Б
- 3) оба суждения верны
- 4) оба суждения неверны

38. Верны ли следующие суждения? Унификация (приведение к единообразию)

цивилизации недопустима, так как (укажите самое глубокое обоснование):

А. Этому мешают существующие социально-политические барьеры, государственные суверенитеты.

Б. Цивилизационное разнообразие столь же необходимо для стабильности и развития человеческого общества, сколь генетическое разнообразие — для природы.

- 1) верно А
- 2) верно Б
- 3) верно только А
- 4) верно только Б

39. Вопросы власти, государства решаются в:

- 1) экономической сфере
- 2) духовной сфере
- 3) социальной сфере
- 4) политической сфере

А40. Понятие «развитие», «взаимодействие элементов» характеризует общество как:

- 1) динамичную систему
- 2) часть природы
- 3) весь окружающий материальный мир
- 4) взаимодействие людей в социальных группах

41. Примером влияния природных факторов на развитие общества является:

- 1) возникновение первых очагов цивилизации в речных долинах
- 2) строительство египетских пирамид
- 3) распад империи Карла Великого
- 4) объединение земель вокруг Москвы

42. Природные условия России:

- 1) были благоприятны для занятия земледелием
- 2) позволяли тщательно обрабатывать землю
- 3) требовали крайнего напряжения сил
- 4) слабо влияли на жизнь людей

43. Верны ли суждения? Геополитическое положение России было

А. Благоприятным для развития страны.

Б. Неблагоприятным, тормозило развитие экономики, социальных и политических институтов.

- 1) верно только А
- 2) верно только Б
- 3) оба суждения верны
- 4) оба суждения неверны

44. Появление частной собственности на средства производства привело к усилению расслоения общества. Связь каких сторон жизни общества проявилась в этом явлении?

- 1) производства, распределения, потребления и духовной сферы
- 2) экономики и политики
- 3) экономики и социальных отношений
- 4) экономики и культуры

45. Какой из названных признаков характеризует традиционное общество?

- 1) стремление к прогрессу
- 2) «непрерывность», плавность исторического процесса
- 3) высокая социальная мобильность
- 4) стремление максимально использовать природу в своих целях

А46. При переходе от традиционного общества к индустриальному:

- 1) личность подчинилась обществу
- 2) возросла роль обычаев в регулировании общественных отношений
- 3) усилилось внеэкономическое принуждение
- 4) возросла социальная мобильность

47. Верны ли следующие суждения о взаимосвязи сфер общества?

А. Спад производства вызывает снижение уровня жизни большинства населения.

Б. Политическая власть может способствовать успешному экономическому развитию страны.

1) верно только А 2) верно только Б 3) оба суждения верны 4) оба суждения неверны

48. Верны ли следующие суждения о глобальных проблемах человечества?

А. Сегодня существует реальная угроза выживанию человечества как биологического вида.

Б. В целях выживания человечество должно серьезно заняться сохранностью окружающей среды.

1) верно только А 2) верно только Б 3) оба суждения верны 4) оба суждения неверны

49. Верны ли следующие суждения о процессе глобализации?

А. Все глобальные процессы являются следствием усиления международных контактов. Б.

Развитие массовой коммуникации делает современный мир целостным.

1) верно только А 2) верно только Б 3) верны оба суждения 4) оба суждения неверны

50. Верны ли следующие суждения о путях и формах общественного развития?

А. В традиционном обществе право как регулятор общественных отношений еще не сложилось,

его место занимали неписанные традиции и обычаи. Б. В постиндустриальном обществе завершается промышленный переворот, формируется массовое производство.

1) верно только А 2) верно только Б 3) оба суждения верны 4) оба суждения неверны

51. Верны ли следующие суждения об общественном прогрессе?

А. Современные представления об общественном прогрессе подтверждают его

противоречивость. Б. Понятия «прогресс» и «регресс» условны.

1) верно только А 2) верно только Б 3) верно А и Б 4) оба суждения неверны

52. Автором культурологического подхода в изучении истории был

1) А. Камю

2) Д. Белл

3) О. Шпенглер

4) Г. Плеханов

53. А. Тойнби сформулировал закон:

1) единства и борьбы противоположностей 2) смены общественно-экономических формаций

3) классовой борьбы 4) «вызов — ответ»

ДУХОВНАЯ ЖИЗНЬ ОБЩЕСТВА

ОК1-5, 8,9

54. Первоначально культурой называли:

1) ораторское искусство

2) умение рисовать

3) способы возделывания почвы

4) воспитанность

55. Культура в широком смысле слова — это:

1) все виды преобразовательной деятельности

2) виды искусства

3) производство духовных ценностей

4) образованность человека

56. К духовным ценностям относится:

1) микроскоп

2) компьютер

3) научное открытие

4) телевидение

А4. Накопление культурных ценностей по вертикали означает:

1) появление новых произведений искусства

2) углубление знаний о культуре

3) передачу культурных ценностей от поколения к поколению

4) реставрацию памятников культуры

57. Спецификой массовой культуры является:

1) зрелищность

2) доступность

3) оригинальность

4) узнаваемость

58. Верны ли следующие суждения?

А. Элитарная культура враждебна массовой.

Б. Элитарная культура повышает уровень массовой культуры.

1) верно только А

2) верно только Б

3) верно А и Б

4) оба неверны

59. Верны ли следующие суждения?

А. Наука — это система знаний

Б. Наука — это производство знаний.

1) верно только А 2) верно только Б 3) верно А и Б 4) оба суждения неверны

60. Система образования регулируется:

1) государством 2) обществом 3) социальной группой 4) отдельными людьми

61. Гуманизация образования — это:

1) уменьшение учебной нагрузки 2) возможность получить образование в другой стране
3) внимание к индивидуальным особенностям личности 4) свободное посещение занятий

62. К мировым религиям не относится:

1) Христианство 2) буддизм 3) иудаизм 4) ислам

63. Искусство в широком смысле слова — это:

1) высокий уровень мастерства 2) художественное отражение действительности
3) правильное отражение действительности 4) все вышеперечисленное

64. Мировоззрение формируется под влиянием:

А. Личного опыта.

Б. Окружающей культурной среды.

В. Образования и воспитания.

Г. Психологических особенностей личности.

1) верно А и Г 2) верно А В Г 3) верно В и Г 4) верно А Б В Г

65. Способность личности к моральному самоконтролю называется:

1) совестью 2) убеждением 3) талантом 4) этикетом

66. Осознание личностью своей значимости называется:

1) честью 2) достоинством 3) уважением 4) признанием

67. Нормы морали охраняются:

1) государством 2) обществом 3) церковью 4) политическими партиями

68. Реклама является обязательной и неотъемлемой частью:

1) национальной культуры 2) элитарной культуры
3) массовой культуры 4) народной культуры

69. Какую функцию науки иллюстрирует внедрение разработок по использованию ультразвука для сверления и резки металлов?

1) культурно-мировоззренческую 2) производственную
3) социальную 4) нравственную

70. Верны ли следующие суждения о науке?

А. Цель науки — описание, объяснение и предсказание процессов и явлений.

Б. Цель науки — теоретическое отражение действительности в форме теоретических знаний.

1) верно только А 2) верно только Б 3) верны оба суждения 4) оба суждения неверны

71. Верны ли следующие суждения о классификации культуры?

А. Формы культуры определяют ее носители.

Б. Формы культуры определяет природно-географический фактор.

1) верно только А 2) верно только Б 3) оба суждения верны 4) оба суждения неверны

72. Верны ли следующие суждения о социальной функции образования?

А. В процессе образования человек овладевает социальным опытом, происходит его социализация.

Б. Образование непосредственно регулирует социальные процессы в обществе.

1) верно только А 2) верно только Б 3) оба суждения верны 4) оба суждения неверны

73. К средствам массовой информации относится:

1) литература 2) телевидение 3) театр 4) киноискусство

74. Произведения, создаваемые анонимными творцами, часто не имеющими профессиональной подготовки, относятся к культуре:

1) массовой 2) народной 3) экранной 4) художественной

75. Проблему повышения социально-нравственной ответственности ученого в наши дни определяет:

1) борьба за авторские права 2) появление новых научных открытий
3) стремление к научной истине 4) неоднозначность последствий научных открытий

76. Экстенсивный путь развития образования означает:

- 1) увеличение разнообразных типов образовательных учреждений
- 2) увеличение количества преподаваемых дисциплин в школе
- 3) интеграция учебных дисциплин
- 4) повышение качества преподавания

77. Какой признак характеризует среднее образование в РФ:

- 1) государство гарантирует всем гражданам обучение на русском языке
- 2) преподавание на иностранных языках является обязательным
- 3) среднее образование является в РФ обязательным
- 4) учащийся не может быть исключен из образовательного учреждения

78. Верны ли следующие суждения о средствах массовой информации (СМИ)?

- А. Содержание информации, поставляемой СМИ, учитывает запросы аудитории.
 Б. Запросы массовой аудитории во многом формируются под воздействием СМИ.

- 1) верно только А
- 2) верно только Б
- 3) оба суждения верны
- 4) оба суждения неверны

79. Верны ли следующие суждения о самообразовании?

- А. Самообразование необходимо для заочной формы обучения.

- Б. Самообразованием необходимо заниматься для повышения индивидуального уровня культуры.

- 1) верно только А
- 2) верно только Б
- 3) оба суждения верны
- 4) оба суждения неверны

80. Духовный мир человека называется:

- 1) микрокосм
- 2) макрокосм
- 3) космос
- 4) душа

АЗО. Фундаментом духовной жизни общества является:

- 1) познание
- 2) искусство
- 3) наука
- 4) культура

СОЦИАЛЬНЫЕ ОТНОШЕНИЯ

ОК1-5, 8,9

81. Деление общества на группы называется:

- 1) социальным перемещением
- 2) социальной дифференциацией
- 3) социальной адаптацией
- 4) социальным поведением

82. Любая социальная группа характеризуется:

- 1) малочисленностью состава
- 2) общностью социального статуса
- 3) неформальным контролем поведения
- 4) родственными отношениями

83. Совокупность больших и малых социальных групп, коллективных и национальных отношений между ними — это:

- 1) характер общества
- 2) политика общества
- 3) структура общества
- 4) социальная мобильность

84. К «социальным лифтам» П. Сорокин относит:

- 1) армию
- 2) церковь
- 3) школу
- 4) все вышеперечисленное

85. Маргиналами называют:

- 1) наиболее богатых членов общества
- 2) наиболее бедных членов общества
- 3) деклассированные элементы
- 4) пограничные слои и группы

86. Поведение, не соответствующее требованиям социальных норм, называется:

- 1) аморальным
- 2) девиантным
- 3) безнравственным
- 4) противоправным

87. Племена и народности — это:

- 1) исторические типы общества
- 2) социальные страты
- 3) этнические общности
- 4) социальные группы

88. Социальный статус приобретается в результате:

- 1) трудовой деятельности
- 2) процесса обучения
- 3) семейного воспитания
- 4) социализации

89. Глубинная причина всех социальных конфликтов — это:

- 1) несовпадение интересов
- 2) различные воззрения социальных групп
- 3) зависть людей друг к другу

4) несовпадение экономических, политических и духовных интересов и возможностей

90. Преодолению национальных противоречий способствует:

- 1) обеспечение прав и свобод личности независимо от национальности
- 2) перераспределение полномочий от национальных образований в пользу центра
- 3) переход к рыночным методам ведения хозяйства
- 4) государственная поддержка малого

91. Межнациональное сотрудничество способствует:

А. Развитию национальной культуры.

Б. Преодолению национальной ограниченности.

- 1) верно только А
- 2) верно только Б
- 3) оба суждения верны
- 4) оба суждения неверны

92. Верно ли суждение?

А. Страты выделяют по одному существенному признаку.

Б. В основу стратификации общества положено множество критериев.

- 1) верно только А
- 2) верно только Б
- 3) оба суждения верны
- 4) оба суждения неверны

93. Верны ли следующие суждения по поводу социальной мобильности?

А. В современном обществе возможна горизонтальная мобильность. Б. В современном обществе возможна вертикальная мобильность.

- 1) верно только А
- 2) верно только Б
- 3) оба суждения верны
- 4) оба суждения неверны

94. Верны ли следующие суждения о ситуации в России?

А. В последнее десятилетие в России возросла социальная дифференциация населения.

Б. Острой социальной проблемой в России стало падение статуса многих массовых интеллектуальных профессий.

- 1) верно только А
- 2) верно только Б
- 3) верны оба суждения
- 4) оба суждения неверны

95. Какая из перечисленных социальных групп не имеет общего социально значимого признака?

- 1) дети
- 2) пожилые люди
- 3) мужчины
- 4) молодежь

96. Семья в отличие от других малых групп характеризуется:

- 1) высокой политической активностью
- 2) общностью быта
- 3) общими увлечениями
- 4) профессиональными интересами

97. Самостоятельное регулирование индивидом своего поведения согласно общепринятым социальным нормам — это:

- 1) самоконтроль
- 2) самообразование
- 3) социализация
- 4) самореализация

98. Верны ли следующие суждения?

А. Нравственные нормы возникли позже правовых.

Б. Эстетические нормы находят отражение в законах, международных договорах, моральных нормах.

- 1) верно только А
- 2) верно только Б
- 3) оба суждения верны
- 4) оба суждения неверны

99. К показателям предписанного статуса личности относится:

- 1) карьера
- 2) возраст
- 3) квалификация
- 4) образование

100. К малым группам, в отличие от больших, можно отнести:

- 1) мелких предпринимателей страны
- 2) директоров предприятий региона
- 3) бригаду рабочих на крупном предприятии
- 4) рабочих страны

ПОЛИТИКА

ОК1-5, 8,9

101. Что из указанного связано с понятием «власть»?

- 1) самопознание
- 2) авторитет
- 3) социализация
- 4) урбанизация

102. Политикой древние греки называли:

- 1) искусство ведения домашнего хозяйства
- 2) ораторское искусство
- 3) искусство управления государством
- 4) политический талант

103. Власть опирается на:

- 1) авторитет
- 2) силу
- 3) право
- 4) на все вышеперечисленное

104. Подписывает и обнародует федеральные законы РФ:

- 1) Президент РФ
3) Председатель Совета Федерации РФ
- 2) Председатель Правительства РФ
4) Председатель Государственной думы РФ
- 105. Институтом политической системы, обладающим монополией на правотворчество, представляющим интересы общества в целом является (-ются):**
- 1) государство
3) общественные движения
- 2) средства массовой информации
4) партии
- 106. Что из нижеперечисленного является структурным компонентом политической системы?**
- 1) политическая коммуникация
3) политическое управление
- 2) политика
4) политический режим
- 107. Институтом политической системы, призванным оказывать на власть влияние с целью принятия определенных решений, является (-ются):**
- 1) средства массовой информации
3) государственные органы
- 2) предпринимательские и профессиональные союзы
4) правоохранительные органы
- 108. Какой признак отличает республику от других форм правления?**
- 1) передача власти по наследству
3) выборная власть
- 2) власть, ограниченная парламентом
4) передача верховной власти по наследству
- 109. Любое государство характеризуется:**
- 1) разделением властей
3) осуществлением тотального контроля над личностью
- 2) наличием армии
4) многопартийностью
- 110. Политическая партия — это организация, которая:**
- 1) борется за власть
3) объединяет людей по интересам
- 2) решает хозяйственные вопросы
4) образуется стихийно
- 111. Политическим режимом называют:**
- 1) форму государства
3) наличие репрессивных органов
- 2) способ осуществления власти
4) официальную идеологию
- 112. К формам территориально-государственного устройства относится:**
- 1) республика
2) демократия
3) монархия
4) федерация
- 113. Пропорциональная избирательная система отличается от мажоритарной тем, что:**
- А. Выборы являются всеобщими и равными.
Б. Избиратель голосует за списки кандидатов от избирательных объединений.
- 1) верно только А
2) верно только Б
3) верны оба суждения
4) оба суждения неверны
- 114. Верны ли следующие суждения о либеральной политической идеологии?**
- А. Либеральная политическая идеология в качестве основной ценности выделяет равенство людей перед законом и судом. Б. Либеральная политическая идеология в качестве основной ценности выделяет обязательную поддержку богатыми неимущих социальных слоев.
- 1) верно только А
2) верно только Б
3) оба суждения верны
4) оба суждения неверны
- А115. Исключительным признаком правового государства является**
- 1) суверенитет
3) разделение властей
- 2) наличие национальной валюты
4) институт президентства
- 116. Кто является источником власти в демократической стране?**
- 1) Народ
3) Представители крупного бизнеса
- 2) Передовой общественный класс
4) Интеллектуальная элита общества
- 117. Верны ли следующие суждения о политической системе?**
- Политическая система является механизмом: А. Формирования политической власти. Б. Осуществления политической власти.
- 1) верно только А
2) верно только Б
3) оба суждения верны
4) оба суждения неверны
- 118. Какой из признаков не характеризует государство?**
- 1) политические партии
3) правоохранительные органы
- 2) суверенитет
4) публичная власть
- 119. При характеристике человека как гражданина указывают на его:**
- 1) семейное положение
2) профессию
3) партийность
4) права и обязанности
- 120. Оппозиционные политические партии:**

- 1) имеют большинство в законодательном собрании
- 2) определяют темпы экономического развития
- 3) выражают интересы определенных социальных групп
- 4) определяют состав правительства

121. **Что из приведенного ниже является примером смешанной избирательной системы?**

- 1) Половина состава Государственной думы РФ избирается по мажоритарной системе, другая половина — по пропорциональной.
- 2) Конгрессмены США избираются по многомандатным избирательным округам, насчитывающим равное количество жителей.
- 3) В Австралии победившим на выборах считается кандидат, набравший 50% +1 голос.
- 4) Во Франции при выборах депутатов парламента в первом туре голосования применяется система абсолютного большинства, во втором — большинство относительное.

122. **Верны ли следующие суждения об основах конституционного строя РФ?**

А. Федеративное устройство Российской Федерации основано на ее государственной целостности, единстве системы государственной власти.

Б. Гражданин Российской Федерации не может быть лишен своего гражданства или права изменить его.

- 1) верно только А 2) верно только Б 3) оба суждения верны 4) оба суждения неверны

ЭКОНОМИЧЕСКАЯ ЖИЗНЬ ОБЩЕСТВА

25 Тест 25. Экономика и экономическая наука

Предметом труда является:

Выберите один ответ:

1. средство, с помощью которого производится продукт;
2. то, на что направлен труд и из чего в результате получается продукт труда;
3. совокупность материальных ресурсов;
4. продукт процесса производства.

Какое из перечисленных благ является свободным?

Выберите один ответ:

1. бесплатный проезд на общественном транспорте для пенсионеров;
2. новый голливудский блокбастер, скачанный с "пиратского" сайта;
3. бесплатные завтраки для школьников;
4. среди перечисленных благ нет свободных

Общий уровень цен и безработицы в экономической системе изучается в курсе:

Выберите один ответ:

1. Макроэкономики.
2. Менеджмента.
3. Микроэкономики.
4. Международных финансов.

Средства производства включают:

Выберите один ответ:

1. рабочую силу и предметы труда;
2. рабочую силу и средства труда;
3. предметы труда и продукты труда;

4. предметы труда и средства труда.

Что включает понятие «макрэкономика»:

Выберите один или несколько ответов:

1. инфляция
2. занятость трудоспособного населения
3. законы денежного обращения
4. курс доллара в обменных пунктах
5. принципы налогообложения
6. уровень цен на московских розничных рынках

Что из перечисленного здесь не является общественным благом?

Выберите один ответ:

1. Защита от наводнений.
2. Оборона страны.
3. Маяки.
4. Электроэнергия

Укажите наиболее полное и корректное современное определение предмета экономической теории.

Выберите один ответ:

1. экономика изучает деятельность, включающую производство и обмен товарами.
2. экономика изучает переменные величины, поведение которых воздействует на состояние народного хозяйства.
3. экономика изучает, как общество использует ограниченные ресурсы необходимые для производства различных товаров, в целях удовлетворения потребностей его членов.
4. экономика изучает деньги, банковскую систему и капитал

В каждой экономической системе фундаментальные вопросы «что, как и для кого производить» решаются на микро- и макроуровне. Какой из предложенных вопросов может решаться на микроэкономическом уровне?

Выберите один ответ:

1. Каким образом можно достичь уровня полной занятости.
2. Как избавиться от инфляции.
3. Как стимулировать экономический рост.
4. Что и сколько производить.

Микроэкономика, в отличие от макроэкономики, изучает:

Выберите один ответ:

1. факторы экономического роста;
2. виды безработицы;
3. причины изменения спроса на рынке железной руды

Вычеркните пункт, не характеризующий предмет экономической теории:

Выберите один ответ:

1. Удовлетворение потребностей.
2. Общественное признание.
3. Использование ресурсов.
4. Поведение людей.

Капитал в экономической теории - это:

Выберите один ответ:

1. финансовые ресурсы
2. заемные и наличные денежные средства
3. инвестиционные ресурсы
4. интеллектуальные способности работников

Проблема «что, как и для кого производить» реальна:

Выберите один ответ:

1. В любом обществе.
2. Только в плановой экономике.
3. Только в рыночной экономике.
4. Только в отсталой экономике.

Когда экономисты говорят о необходимости экономить, они имеют в виду:

Выберите один ответ:

1. создание сбережений;
2. изучение экономики;
3. извлечение максимальной пользы из имеющегося в наличии;
4. необходимость тратить как можно меньше денег.

Сезонный всплеск продаж в туристической компании летом.

Выберите один или несколько ответов:

1. Сезонный рост экономической активности в стране в середине года.
2. Правительство решает, нужно ли брать новый кредит для выполнения социальных обязательств государства?
3. Семья решает, брать ли ей кредит для покупки квартиры?
4. Конкуренция операторов мобильной связи в Москве.
5. Почему Иван Иванович «проедает» все получаемые им ежемесячные доходы, и даже влезает в долги, а Петр
6. Петрович каждый месяц откладывает десятую часть сбережений на сберкнижку? Как изменится их поведение при
7. росте среднего уровня процентных ставок в стране?
8. Почему в Китае сберегается большая часть доходов по сравнению с США, и какие последствия это имеет для экономики двух стран?

Выберите верный ответ из предложенных

Выберите один ответ:

1. Знание экономики - необходимое условие для того, чтобы заработать миллионы.
2. По методам работы современная экономика ближе к философии, чем к физике.

3. Экономический анализ применим везде, где есть ограниченность и выбор.
4. Верны все вышеприведенные варианты ответов

26. Тест 26: ЭКОНОМИЧЕСКОЕ СОДЕРЖАНИЕ СОБСТВЕННОСТИ

Гражданин Российской Федерации может быть собственником

Выберите один ответ:

1. ядерной боеголовки
2. космического корабля
3. уранового рудника
4. земельного участка на Канарских островах

Мебельная фабрика по договору передала в аренду строительному кооперативу часть свободных помещений сроком на пять лет. Пример иллюстрирует право собственника

Выберите один ответ:

1. пользоваться
2. наследовать
3. распоряжаться
4. владеть

В исключительной собственности государства находится (ятся)

Выберите один ответ:

1. морской флот
2. воздушный флот
3. подводные плавательные аппараты
4. космические корабли

Бремя содержания квартиры, принадлежащей гражданину Российской Федерации, принадлежит

Выберите один ответ:

1. государству
2. товариществу собственников жилья
3. муниципальному образованию, на территории которого расположено это имущество
4. собственнику квартиры

Верны ли следующие суждения о рыночной экономике?

А. При рыночной экономике все решения по вопросам производства принимаются государством.

Б. Рыночная экономика заинтересована в государственном регулировании ценообразования.

Выберите один ответ:

1. верно только Б
2. верно только А
3. верны оба суждения
4. оба суждения неверны

Отношение пользования в экономическом его содержании выражает:

Выберите один ответ:

1. присвоение созданных другими благ;
2. процесс взаимодействия человека со средствами производства;
3. отчуждение собственности других.
4. пользование лицом не принадлежащими ему благами;

Передача имущества из государственной собственности в частную называется

Выберите один ответ:

1. реквизицией
2. конфискацией
3. приватизацией
4. национализацией

Дядя Федор занял пустующий дом в Простоквашино. Продать этот дом дядя Федор

Выберите один ответ:

1. через один год после заселения
2. не сможет ни при каких обстоятельствах
3. через пятнадцать лет после заселения
4. сможет через пять лет после заселения

Верны ли следующие суждения о рыночной экономике?

А. Цена выступает как организующая сила рынка.

Б. Посредством рынка регулируется перелив капитала из отрасли в отрасль.

Выберите один ответ:

1. верно только Б
2. оба суждения неверны
3. верны оба суждения
4. верно только А

Верны ли следующие суждения о командной экономике?

А. В командной экономике распределение ограниченных ресурсов осуществлялось по указаниям органов власти и управления.

Б. Основой командной экономики являлась частная собственность на средства производства..

Выберите один ответ:

1. верны оба суждения
2. оба суждения неверны
3. верно только Б
4. верно только А

В стране Z увеличился уровень доходов населения. Многие граждане выразили желание приобрести земельные участки, дома, квартиры в курортных посёлках на морском побережье. Но несмотря на резко возросший спрос, размер предложения существенно не

изменился, хотя цены начали стремительно расти. Какое свойство рынка недвижимости проявилось в данном случае?

Выберите один ответ:

1. ограниченность предложения
2. связь спроса и предложения
3. связь спроса с уровнем доходов населения
4. возможность возникновения ажиотажного спроса

Собственность в экономической науке - это:

Выберите один ответ:

1. Отношение человека к вещи.
2. Владение вещью.
3. Определенная вещь.
4. Отношения между людьми по присвоению материальных благ.

Собственник дачного участка продает на рынке яблоки, выращенные на даче. Пример иллюстрирует право собственника

Выберите один ответ:

1. пользоваться
2. наследовать
3. распоряжаться
4. владеть

Верны ли следующие суждения о командной экономике?

А. В командной экономике ограниченные ресурсы распределяются в соответствии с длительно существующими традициями.

Б. В командной экономике государство регулирует все аспекты экономической жизни общества.

Выберите один ответ:

1. верно только Б
2. верно только А
3. верны оба суждения
4. оба суждения неверны

Отметьте пункт, не характеризующий правовой аспект отношений собственности:

Выберите один ответ:

1. Распоряжение.
2. Владение.
3. Пользование.
4. Покупка.

27 Тест 27: РЫНОЧНЫЙ МЕХАНИЗМ

Вычеркните пункт, не характеризующий условия возникновения рынка:

Выберите один ответ:

1. Денежный обмен.

2. Общественное разделение труда.
3. Экономическая обособленность производителей.
4. Свобода предпринимательства

Укажите форму цены, которая соответствует рынку товаров и услуг:

Выберите один ответ:

1. процент
2. заработная плата
3. рента
4. собственно цена

Отметьте пункт, не характеризующий функции рынка:

Выберите один ответ:

1. Информационная.
2. Посредническая.
3. Налоговая.

Увеличение цены продукта А приведет к:

Выберите один ответ:

1. Росту спроса на дополняющий продукт В.
2. Сокращению спроса на продукт-заменитель Б.
3. Росту спроса на продукт-заменитель Б.
4. Увеличению спроса на ресурсы, используемые при производстве продукта.

Закон спроса выражает:

Выберите один ответ:

1. Уменьшение спроса с ростом дохода.
2. Изменение спроса с ростом дохода.
3. Обратную связь между ценой и величиной спроса.
4. Прямую связь между ценой и величиной спроса.

Укажите основополагающую предпосылку формирования и развития рыночных отношений помимо общественного разделения труда:

Выберите один ответ:

1. централизация капитала и производства;
2. развитие денежного хозяйства.
3. возникновение и развитие частной собственности; 3. упрочение государственной собственности

При классификации рынков на местный, региональный, национальный, международный (мировой) рынки главным критерием является:

Выберите один ответ:

1. территориальный (географический) признак.
2. степень конкурентности рынков;
3. уровень насыщенности рынков;

4. экономическое назначение объектов рыночных отношений;
5. степень соответствия законам;

К преимуществам рынка относится все перечисленное ниже, кроме:

Выберите один ответ:

1. эффективного распределения и использования ресурсов;
2. свободы выбора продавцов и покупателей;
3. неблагоприятного воздействия на окружающую среду;
4. относительно быстрого восстановления рыночного равновесия.
5. высокой степени адаптивности к условиям производства

Укажите форму цены, которая соответствует рынку земли

Выберите один ответ:

1. рента
2. заработная плата
3. собственно цена
4. процент

Если при изменении цены товара общая выручка не изменяется, коэффициент ценовой эластичности:

Выберите один ответ:

1. Меньше 1.
2. Равен 1.
3. Равен бесконечности.
4. Больше 1.

Если предложение неизменно, а спрос вырос, то:

Выберите один ответ:

1. Цена остается неизменной.
2. Цена повышается.
3. Количество продукта уменьшается.
4. Цена понижается.

При наличии множества недостатков у ценового механизма есть одно неоспоримое преимущество. Оно выражается:

Выберите один ответ:

1. В уравнительном распределении дохода.
2. В эффективном распределении ресурсов.
3. В предоставлении личной свободы всем агентам рынка.
4. В стабильном развитии экономики.

Рынок существует:

Выберите один ответ:

1. там, где продавцы и покупатели обмениваются товарами и услугами.

2. там, где потребители изъявляют свои желания и потребности;
3. когда рекламируются товары;
4. там, где торговцы строят магазины;

28. Тест 28: МИРОВАЯ ЭКОНОМИКА

Принято считать степень “открытости” экономики приемлемой, если экспортная квота составляет не менее:

Выберите один ответ:

1. 25%
2. 40%
3. 10%

Роль частных переводов от экспорта рабочей силы особенно велика для стран:

Выберите один ответ:

1. с высоким уровнем развития
2. со средним уровнем развития
3. с низким уровнем развития

В число комплексных показателей «открытости» экономики входит:

Выберите один ответ:

1. внешнеторговая квота
2. объем импорта
3. валовый внутренний продукт

Факторами, влияющими на степень открытости экономики и уровень развития международных экономических отношений, являются:

Выберите один ответ:

1. объем внутреннего рынка страны
2. роль участия страны в международном производстве
3. оба варианта верны
4. нет верного ответа

В большинстве стран гербовый сбор не превышает ... от суммы сделки:

Выберите один ответ:

1. 5%
2. 10%
3. 1%

Теория эффективности внешней торговли Э. Хекшера и Б. Олина известна как теория:

Выберите один ответ:

1. жизненного цикла товаров
2. факторов производства
3. относительных преимуществ

МБРР является собственностью правительств:

Выберите один ответ:

1. стран-членов МБРР
2. стран ЕС
3. развитых индустриальных стран

Затухание «импульсов» экономического роста характерно для:

Выберите один ответ:

1. развивающихся стран
2. развитых стран Запада
3. стран Восточной Европы

Рост фактороемкости внешней торговли означает:

Выберите один ответ:

1. возрастающее участие факторов производства в экспортируемой продукции
2. импортозамещающий рост
3. уменьшение затрат на сырье и рабочую силу

Мировая валютная система сложилась к:

Выберите один ответ:

1. середине XIX века
2. началу XX века
3. концу XX века

Современное состояние мировой экономики и мирохозяйственных связей характеризуется:

Выберите один ответ:

1. преобладанием отношений, основанных на политических соображениях
2. тотальным преобразованием рыночных отношений
3. ограниченным распространением рыночных отношений

Обвинения в демпинге по отношению к развитым и ряду развивающихся стран касаются прежде всего экспорта:

Выберите один ответ:

1. продукции отраслей высоких технологий
2. лицензий
3. потребительских товаров

Для ограничения японского рынка от западной конкуренции в области производства медицинского оборудования, измерительных приборов, оборудования связи правительство страны:

Выберите один ответ:

1. ввело жесткую систему национальных стандартов и сертификации товаров
2. снизило специфические пошлины
3. расширило импортные квоты

Понятие теории международной торговли:

Выберите один ответ:

1. рынок человеческого капитала
2. ТНК
3. международный рынок

Экономика, все субъекты экономических отношений которой могут без ограничений совершать операции на международном рынке товаров и капитала:

Выберите один ответ:

1. международная
2. национальная
3. открытая

29. Тест 29: ЭКОНОМИКА ПОТРЕБИТЕЛЯ

Отрицательный рыночный разрыв ___ с ростом благосостояния потребителей:

Выберите один ответ:

1. не изменяется
2. уменьшается
3. увеличивается

Неактивная проблема формирует такой спрос:

Выберите один ответ:

1. латентный
2. неудовлетворенный
3. отложенный

Показатель того, как много денег имеет в распоряжении индивидум для расходов на товары и услуги, не являющиеся необходимыми для поддержания желаемого стиля жизни, называется ... дискреционным доходом:

Выберите один ответ:

1. относительным
2. объективным
3. субъективным

Второй закон Энгеля в части расходов на жилье и содержание хозяйства остается справедливым для всех групп, кроме группы с доходами:

Выберите один ответ:

1. средними
2. относительно низкими
3. самыми низкими

Группа, к которой индивидум принадлежит, и референтная группа:

Выберите один ответ:

1. могут не совпадать
2. никогда не совпадают
3. всегда пересекаются

Раздельное правило решения устанавливает минимальный уровень требований потребителя к продукту:

Выберите один ответ:

1. только по вспомогательным критериям
2. только по значимым критериям
3. по каждому критерию

В практике развитых стран около ... выраженных покупателем претензий разрешаются к удовлетворению потребителя:

Выберите один ответ:

1. 2/3
2. 1/5
3. 1/3

При математическом моделировании поведения потребителя каждой потребительской корзине (g_1, g_2) ставится в соответствие некоторое число U , называемое:

Выберите один ответ:

1. желательностью
2. полезностью

3. Необходимостью

Большая часть теоретических и эмпирических исследований связана с ... инновациями:

Выберите один ответ:

1. динамично непрерывными
2. прорывными
3. Диффузными

Методы исследования мотивации, при которых потребители заканчивают данное исследование предложением, называются методами:

Выберите один ответ:

1. фокус-группы
2. интерпретации
3. завершения

Из перечисленного: 1) факторы культурного характера; 2) факторы психологического порядка; 3) личностные факторы; 4) социальные факторы — к внутренним факторам, влияющим на потребительское поведение, относят:

Выберите один ответ:

1. 1, 2
2. 3, 4
3. 1, 4

Новизна продукта определяется:

Выберите один ответ:

1. технологическими изменениями
2. восприятием потенциального рынка
3. изменением формы продажи

Законы Энгеля представляют собой ... общих утверждения, основанные на исследовании влияния изменений в доходах хозяйства на покупательское поведение:

Выберите один ответ:

1. 3
2. 4
3. 5

Первый протест потребителей, зафиксированный документально, произошел в США в этом году:

Выберите один ответ:

1. 1775
2. 1885
3. 1900

Реклама относится к ... источникам информации:

Выберите один ответ:

1. маркетинговым
2. личным
3. Независимым

30. Тест 30: ЭКОНОМИКА ПРЕДПРИЯТИЯ

Какие критерии установлены для отнесения предприятий к разряду малых:

Выберите один ответ:

1. численность персонала
2. объем выпуска продукции и численность персонала

3. численность персонала, объем выпуска продукции и условия формирования уставного капитала
4. численность персонала и формирование уставного капитала

Что отражает учетная функция цены?

Выберите один ответ:

1. учет средств, перераспределяемых между отраслями экономики
2. связь между производством и потреблением, спросом и предложением
3. улучшение качества продукции и спроса на нее
4. общественно необходимые затраты труда на выпуск и реализацию продукции

Отметьте 4 признака классификации рынков по характеру товарообмена:

Выберите один ответ:

1. рынок товаров и услуг, рынок денег (капитала), рынок технологий, рынок информации
2. рынок товаров и услуг, рынок средств производства, рынок интеллектуальной продукции, рынок труда
3. рынок труда, рынок ценных бумаг, финансовый рынок и рынок интеллектуальной собственности
4. рынок труда, рынок интеллектуальной продукции, финансовый рынок, рынок товаров и услуг

Выберите среди данных организационно-правовых форм хозяйственные товарищества:

Выберите один или несколько ответов:

1. общество с дополнительной ответственностью
2. общество с ограниченной ответственностью
3. полное товарищество
4. товарищество на вере (коммандитное)

От чего не зависит сдельная заработная плата?

Выберите один ответ:

1. разряда рабочего
2. объема выполненных работ
3. сдельной расценки
4. объема отработанного времени

Что такое цена товара?

Выберите один ответ:

1. общая сумма переменных затрат на единицу товара + прибыль
2. общая стоимость затрат предприятия, связанных с производством и реализацией товара
3. сумма переменных и постоянных затрат
4. стоимость единицы товара при его реализации

Какая группа промышленно-производственного персонала предполагает разделение работников на основных и вспомогательных?

Выберите один ответ:

1. инженерно-технических работников
2. работников снабженческо-сбытовых служб
3. рабочих
4. работников финансово-расчетных служб

Отметьте организационно-правовые формы предприятий:

Выберите один или несколько ответов:

1. государственное или имущественное унитарные предприятия
2. совместные предприятия

3. производственные кооперативы
4. малые предприятия
5. хозяйственные общества
6. хозяйственные товарищества

Выберите признаки, по которым классифицируются рынки:

Выберите один ответ:

1. по объектам и субъектам, по географическому признаку, по степени конкуренции, по характеру продаж, по отраслевому признаку
2. согласно существующей отраслевой и территориальной схеме национальной экономики
3. по функциональному признаку.

Что из данного списка не является коммерческой организацией?

Выберите один ответ:

1. полное товарищество
2. товарищество на вере
3. потребительский кооператив
4. коммандитное товарищество
5. казенное предприятие

При помощи чего создается стимулирование заинтересованности в повышении квалификации труда?

Выберите один ответ:

1. тарифной системы
2. сдельной системы оплаты труда
3. косвенной сдельной системы оплаты труда
4. нормирования труда

Чем отличается производственное предприятие от фирмы?

Выберите один ответ:

1. предприятие осуществляет производственную деятельность, а фирма – коммерческую (торговую) деятельность
2. фирма – более широкое понятие, чем предприятие, и может включать несколько производственных или торговых предприятий
3. различия между предприятием и фирмой нет

В соответствии с чем осуществляется оплата труда руководителей, специалистов и служащих?

Выберите один ответ:

1. повременной системой оплаты труда
2. бестарифной системой оплаты труда
3. повременно-премиальной системой оплаты труда
4. установленным им по штатному расписанию должностным окладом и действующей системой премирования

По формам собственности предприятия делятся на:

Выберите один или несколько ответов:

1. индивидуальные
2. частные
3. малые
4. государственные
5. коллективные
6. муниципальные

Объем заработной платы вспомогательных рабочих при косвенно-сдельной системе оплаты труда зависит от объема выпуска продукции в _____ производстве.

Выберите один ответ:

1. обслуживающем
2. основном
3. вспомогательном
4. Инструментальном

В чем заключается роль малого бизнеса в национальной экономике?

Выберите один ответ:

1. оперативном реагировании на изменения рынка
2. развитии творческой инициативы работников
3. создании новых рабочих мест
4. массовом производстве новой продукции
5. развитии специализации и кооперации производства

В чем заключается основная цель функционирования предприятия в рыночных условиях?

Выберите один ответ:

1. получение прибыли и ее максимизация
2. повышение заработной платы работников
3. выход на мировой рынок
4. максимальное удовлетворение общественных потребностей
5. совершенствование производственной структуры предприятия
6. внедрение новой техники и технологии

Укажите 2 признака деления рынков по характеру продаж:

Выберите один ответ:

1. внутренний и внешний рынки
2. оптовый и розничный рынки
3. региональный и мировой рынки

31. Тест 31: ЗАНЯТОСТЬ И БЕЗРАБОТИЦА

Что характеризует трудовой потенциал?

Выберите один ответ:

1. Качество и потенциальные возможности труда
2. Количество и структуру труда

К какому понятию относятся «трудовые ресурсы»??

Выберите один ответ:

1. «Человеческие ресурсы»
2. «Финансовые ресурсы»
3. «Сырьевые ресурсы»
4. «Материальные ресурсы»

Чем принято определять неудовлетворенный спрос на рабочую силу?

Выберите один ответ:

1. Количеством рабочих мест, остающихся свободными
2. Числом работников, ищущих работу

Отметьте слово, которое является лишним:

Выберите один ответ:

1. безработица,
2. предпринимательские способности,
3. земля.
4. капитал,
5. Труд

Будет ли совокупный объем предложения рабочей силы на рынке труда кроме занятых лиц, которые имеют работу, включать и незанятых лиц, ищущих работу?

Выберите один ответ:

1. Да
2. Нет

Когда наемные работники, занятые на предприятиях фирмы X, продают свою рабочую силу на внутрифирменном рынке труда?

Выберите один ответ:

1. непрерывно
2. лишь с наступлением срока заключения нового коллективного договора (соглашения) между профсоюзом, объединяющим данный трудовой коллектив, и хозяевами фирмы — работодателями, покупателями рабочей силы
3. ежедневно

Какие составляющие включает в себя экономически активное население?

Выберите один или несколько ответов:

1. Все население страны
2. Безработных, не ищущих работу
3. Занятых общественно-полезной деятельностью, приносящей доход
4. Безработных, активно ищущих работу и готовых приступить к ней

Главная составная часть трудовых ресурсов:

Выберите один ответ:

1. предприниматели
2. наемная рабочая сила
3. работники
4. все население страны

Отметьте основные подходы к анализу механизма функционирования рынка труда:

Выберите один или несколько ответов:

1. Неоклассический
2. Ленинизм
3. Марксизм
4. Монетаристская модель

Дайте определение понятия «Рынок труда» –

Выберите один или несколько ответов:

1. Динамическая система, включающая в себя комплекс социально-трудовых отношений по поводу условий найма, использования и обмена рабочей силы на жизненные средства+
2. Статическая система, включающая в себя комплекс социально-трудовых отношений по поводу условий найма, использования и обмена рабочей силы на жизненные средства
3. Механизм спроса и предложения, функционирующий на основе информации, поступающей в виде изменений цены труда (заработной платы)

Отметьте виды заработной платы:

Выберите один или несколько ответов:

1. повременная
2. посезонная
3. сдельная
4. посменная

Что входит в структуру трудового рынка?

Выберите один или несколько ответов:

1. Рыночный механизм
2. Объекты рынка труда
3. Субъекты рынка труда
4. Конкуренция

Отметьте существующие модели рынка труда:

Выберите один ответ:

1. Американская
2. Японская
3. Африканская
4. Шведская

Является ли механизм рынка труда взаимодействием и согласованием разнообразных интересов работодателей и трудоспособного населения, которое желает работать по найму на основе информации, получаемой в виде изменений цены труда?

Выберите один ответ:

1. Да
2. Нет

Отметьте элементы, которые включает в себя современная структура рынка труда?

Выберите один или несколько ответов:

1. Производственную систему
2. Систему подготовки кадров
3. Систему переподготовки и переквалификации
4. Систему найма

32. Тест 32: ГОСУДАРСТВО И ЭКОНОМИКА

Позиция монетаристов заключается в том, что:

Выберите один ответ:

1. нужно уменьшить учетную ставку процента в банках
2. необходимы правительственные меры в экономике
3. нужно освободить экономику от опеки государства

Найдите в приведённом ниже списке меру, способствующую снижению инфляции:

Выберите один ответ:

1. переход на натуральный обмен вместо денежного
2. отказ от повышения зарплат и пенсий
3. закрытие убыточных предприятий

Прямое регулирование экономики предполагает использование:

Выберите один ответ:

1. фискальных методов
2. экономических методов
3. административных методов

Найдите в приведённом ниже списке меру, способствующую снижению инфляции:

Выберите один ответ:

1. изъятие «лишних» денег центральным банком
2. увеличение расходов государства на социальные программы
3. закрытие убыточных предприятий

Основная функция системы налогообложения в стране заключается в:

Выберите один ответ:

1. борьбе с монополизацией рынка
2. перераспределении доходов для получения средств на финансирование госрасходов
3. стимулировании производства

В стране К. Товары и услуги в течение года подорожали в среднем на 43%, причем их качество не изменилось. Какое экономическое явление проявилось в стране К.:

Выберите один ответ:

1. инфляция
2. эмиссия
3. ревальвация

Рыночная экономика предполагает участие производителя в

Выберите один ответ:

1. формировании рыночной цены товара
2. формировании системы налогообложения
3. определения ставки рефинансирования

Выберите верное суждение об экономических функциях государства:

Выберите один ответ:

1. Косвенное государственное регулирование экономики преимущественно предполагает использование административных методов
2. Фискальная политика государства не может быть использована для стимулирования развития экономики
3. Представители теории монетаризма придерживаются позиции сокращения влияния государства на экономику

Что является источником доходов государственного бюджета:

Выберите один ответ:

1. проценты, выплачиваемые по государственным ценным бумагам
2. штрафы за совершение правонарушений
3. стипендии и пособия

Монетарная политика государства – это:

Выберите один ответ:

1. замена старых денег новыми
2. контроль над налогами
3. контроль над денежной массой в экономике

Государственный бюджет имеет форму:

Выберите один ответ:

1. декларации
2. конвенции
3. закона

Отношение суммы обязательных денежных резервов, которые коммерческие банки должны хранить в центральном банке для осуществления выплат клиентам, желающим снять деньги со счетов:

Выберите один ответ:

1. норма обязательных резервов
2. резерв коммерческих банков
3. учетная ставка процента

Общественные блага — это:

Выберите один ответ:

1. осуществление контроля за экономикой
2. компенсация внешних эффектов
3. товары и услуги, предоставляемые государством его гражданам на равных началах

Выберите верное суждение об экономических функциях государства:

Выберите один ответ:

1. Косвенное государственное регулирование экономики преимущественно предполагает использование административных методов
2. Фискальная политика государства не может быть использована для стимулирования развития экономики
3. Проблема внешних эффектов способствует вмешательству государства в сферы деятельности частных предприятий

Найдите в приведённом ниже списке механизм осуществления государством монетарной политики:

Выберите один ответ:

1. регулирование доходов населения
2. поддержка и защита конкуренции

33. Тест 33: ФИНАНСОВЫЕ ИНСТИТУТЫ

Выберите, что относится к полномочиям центрального банка:

Выберите один ответ:

1. кредитование торговых фирм
2. привлечение сбережений граждан на срочные вклады
3. контроль над объёмом денежной массы в стране

Как называется ежегодный доход владельцев акций?

Выберите один ответ:

1. заработная плата
2. банковский процент
3. дивиденды

К экономическим институтам относятся:

Выберите один ответ:

1. партии, общественные организации, фонды
2. предприятия сферы потребления и услуг
3. организации социального обеспечения и опеки

Какие ценные бумаги могут принести наибольший доход?

Выберите один ответ:

1. облигации
2. обыкновенные акции
3. привилегированные акции

Отметьте, какое из приведённых ниже понятий объединяет три других:

Выберите один ответ:

1. обмен валюты
2. депозит
3. коммерческий банк

Как называется доход по акциям?

Выберите один ответ:

1. процент
2. дивиденд
3. Купон

Что такое дивиденд?

Выберите один ответ:

1. доход владельца акций
2. процент по вкладу в банке
3. доход от сдачи в аренду недвижимости

К полномочиям центрального банка относится

Выберите один ответ:

1. привлечение сбережений домохозяйств на срочные вклады
2. лицензирование финансовых организаций
3. принятие экономического законодательства

Вид потребительского кредита —

Выберите один ответ:

1. предоставление государственного кредита оборонному предприятию
2. кредитование банками крупных торговых сетей
3. выделение средств гражданину на приобретение автомобиля

К инструменту монетарной (кредитно-денежной) политики государства можно отнести:

Выберите один ответ:

1. согласование условий заключения коллективных договоров
2. контроль за заключением сделок о слиянии между крупными компаниями
3. определение учетной ставки банковского процента

Центральный банк, в отличие от коммерческих банков:

Выберите один ответ:

1. осуществляет финансовые операции
2. производит эмиссию денег
3. участвует в торгах на валютной бирже

Основным инструментом денежно-кредитной политики государства в условиях рынка выступает регулирование:

Выберите один ответ:

1. учетной ставки банковского процента
2. государственных расходов и доходов
3. размера минимальной оплаты труда

Отметьте, в какой из приведённых ситуаций речь идёт об ипотечном кредите:

Выберите один ответ:

1. Гражданка М. взяла в банке кредит на покупку норковой шубы.
2. Гражданин Н. оформил кредит на приобретение квартиры.
3. Государственное предприятие получило кредит на закупку оборудования.

На фондовом рынке происходит:

Выберите один ответ:

1. взаимодействие непосредственных производителей продукции
2. купля-продажа ранее выпущенных активов
3. оборот товаров сельскохозяйственного назначения

Норма обязательного резервирования банка:

Выберите один ответ:

1. общая сумма депозитов всех вкладчиков
2. средства, которые банк ссужает другим банкам
3. процент вкладов, которые банк обязан хранить

34. Тест 34: ЦЕННЫЕ БУМАГИ

Выберите верные суждения о ценных бумагах и запишите цифры, под которыми они указаны.

Выберите один или несколько ответов:

1. Предъявление ценной бумаги обязательно для осуществления закрепленных в ней прав
2. Характерным признаком ценных бумаг является их оборотоспособность
3. Ценная бумага является документом
4. Ценные бумаги воплощают частные права только неимущественного характера
5. К долговым ценным бумагам относится акция

Выберите верные суждения о ценных бумагах и запишите цифры, под которыми они указаны.

Выберите один или несколько ответов:

1. Ценные бумаги являются объектом купли – продажи
2. Ценные бумаги могут существовать только в формах, определенных законом
3. Правом выпуска ценных бумаг обладают исключительно государство, муниципальные образования и юридические лица
4. Все ценные бумаги являются законным платежным средством
5. В ценных бумагах заключены определенные имущественные права

Установите соответствие между видом ценных бумаг и их характеристиками

- | | |
|---|---------------------------|
| 1. держатель этой ценной бумаги имеет право на часть имущества, остающегося после ликвидации предприятия | акция |
| 2. денежный документ, удостоверяющий внесение средств на определенное время, имеющие обычно фиксированную ставку процента | сберегательный сертификат |
| 3. ценная бумага, из суммы номиналов которой складывается уставный капитал коммерческой организации | акция |
| 4. ценная бумага, в которой содержится распоряжение плательщика своему банку уплатить получателю указанную в ней сумму денег в течение срока ее действия | чек |
| 5. ценная бумага, закрепляющая право её держателя на получение от эмитента в предусмотренный ею срок номинальной стоимости и зафиксированного в ней процента от этой стоимости или имущественного эквивалента | облигация |

Выберите верные суждения о ценных бумагах и запишите цифры, под которыми они указаны.

Выберите один или несколько ответов:

1. Различают ценные бумаги именные и на предъявителя.
2. Вексель представляет собой свидетельство о денежном вкладе в банке с обязательством банка о возврате этого вклада и процентов по нему через установленный срок.
3. Ценная бумага, удостоверяющая владение долей в капитале предприятия и дающая права на получение части прибыли предприятия, называется акцией.
4. Облигация даёт владельцу право требовать её погашения в установленные сроки.
5. В соответствии с ГК РФ ценной бумагой называют любой документ, выпускаемый государством.

Зоя Анатольевна вкладывает свои сбережения в покупку ценных бумаг различных предприятий. Найдите в приведённом ниже списке ценные бумаги, которые она может приобрести в соответствии с Гражданским кодексом РФ, и запишите цифры, под которыми они указаны.

Выберите один или несколько ответов:

1. Инвестиционный пай паевого инвестиционного фонда
2. Облигации
3. Купоны
4. Банкноты
5. Акции
6. Договор о страховании имущества

Выберите верные суждения о ценных бумагах и запишите цифры, под которыми они указаны.

Выберите один или несколько ответов:

1. Акции являются источником долгового финансирования в виде установленного срока действия с их последующим погашением и выплатой определенных процентов
2. Владельцы привилегированных акций имеют первоочередное право на получение части имущества фирмы в случае её банкротства
3. Выпуск ценных бумаг в обращение называется эмиссией
4. Выпуск государственных облигаций преследует цель сдерживания инфляции
5. Выпуск акций может осуществляться любыми видами хозяйственных обществ

Установите соответствие между ценными бумагами и видами, к которым они относятся: к каждой позиции, данной в первом списке, подберите соответствующие позиции из второго списка.

- | | |
|------------------------------|----------------------------------|
| 1. акция | ...свидетельства о собственности |
| 2. облигация | свидетельства о займе |
| 3. сберегательный сертификат | свидетельства о займе |
| 4. приватизационный ваучер | ...свидетельства о собственности |
| 5. вексель | свидетельства о займе |

Установите соответствие между ценными бумагами и их характеристиками: к каждой позиции, данной в первом списке, подберите соответствующую позицию из второго списка.

- | | |
|---|-----------|
| 1. даёт право на получение фиксированного процента | облигация |
| 2. удостоверяет отношения долга | облигация |
| 3. предоставляет право на безусловный возврат номинальной стоимости | облигация |

по истечении срока

- | | |
|--|-----------------------|
| 4. удостоверяет право обладателя на долю в капитале компании | обыкновенная
акция |
| 5. предоставляет право на участие в управлении компанией | обыкновенная
акция |

Выберите верные суждения о ценных бумагах и запишите цифры, под которыми они указаны.

Выберите один или несколько ответов:

1. Акция представляет собой свидетельство денежном вкладе в банке с обязательством банка о возврате этого вклада и процентов по нему через установленный срок
2. Ценные бумаги бывают именные и на предъявителя
3. Облигации предоставляют своему владельцу право на участие в управлении фирмой и получение дивидендов
4. Вексель даёт владельцу право требовать его погашения в установленные сроки
5. Ценную бумагу, удостоверяющую владение долей в капитале предприятия и дающую право на получение части его прибыли, называют акцией

ПРАВОВОЕ РЕГУЛИРОВАНИЕ ОБЩЕСТВЕННЫХ ОТНОШЕНИЙ

35. Тест 6: Система права

Социальным регулятором общественных отношений не является

Выберите один ответ:

1. мораль
2. право
3. религия
4. философия

Ниже приведён перечень отраслей и подотраслей права. Все они, за исключением одной, относятся к частному праву.

Выберите один ответ:

1. гражданско-процессуальное право,
2. гражданское право,
3. семейное право,
4. наследственное право,
5. авторское право.

К охранительным отраслям права, направленным в основном на защиту прав юридических и физических лиц, относится

Выберите один ответ:

1. гражданское право
2. гражданско-процессуальное право
3. административное право
4. конституционное право

Под гипотезой подразумевается:

Выберите один ответ:

1. правило поведения, указывающее на жизненное обстоятельство, при наличии которого реализуется норма;
2. часть юридической нормы, указывающая на фактические жизненные обстоятельства при наличии или отсутствии которых она реализуется;

3. часть юридической нормы, содержащая правило поведения, которому должны следовать участники общественных отношений;
4. часть юридической нормы, предусматривающая ответственность за нарушение требований закона.

Обособленная группа норм внутри той или иной отрасли права называется

Выберите один ответ:

1. публичным правом
2. подотраслью права
3. отраслью права
4. институтом права

Общеобязательное правило поведения, установленное государством и закрепленное в нормативных правовых актах, называется

Выберите один ответ:

1. нормой морали
2. нормой права
3. отраслью права
4. институтом права

Диспозиция бывает:

Выберите один ответ:

1. абсолютная;
2. бланкетная;
3. запрещающая;
4. императивная.

Общественные отношения в сфере государственного управления регулируются

Выберите один ответ:

1. гражданским правом
2. трудовым правом
3. административным правом
4. предпринимательским правом

Найдите в приведённом ниже списке отрасли права, относящиеся к сфере публичного права.

Выберите один или несколько ответов:

1. конституционное право
2. административное право
3. семейное право
4. гражданское право
5. уголовное право
6. уголовный процесс
7. гражданско-процессуальное право

Под структурой правовой нормы понимается:

Выберите один ответ:

1. правило поведения, которому должны следовать участники общественных отношений;
2. обстоятельства, при наличии которых норма будет действовать;
3. диспозиция;
4. ее характерное внутреннее строение.

Урегулированные нормами права общественные отношения, участники которых имеют права и обязанности, обеспеченные и охраняемые государством, называются

Выберите один ответ:

1. властными отношениями
2. политическими отношениями
3. правоотношениями
4. экономическими отношениями

Какой из перечисленных признаков не является общим для норм морали и права?

Выберите один ответ:

1. представляют собой правила поведения общего характера
2. обладают той или иной степенью обязательности
3. направлены на упорядочение общественных отношений
4. обеспечиваются принудительной силой государства

Частью системы права не является:

Выберите один ответ:

1. правовая норма;
2. институт права;
3. правовой акт;
4. отрасль права.

Одним из отличий норм права от норм морали является

Выберите один ответ:

1. формальная определенность
2. общеобязательность
3. неперсонифицированность
4. неоднократность применения

Элемент нормы права, указывающий на конкретные обстоятельства, при наличии которых действует правовая норма:

Выберите один ответ:

1. диспозиция;
2. санкция;
3. гипотеза;
4. дефиниция.

35. Тест 6: Источники права

Установите соответствие между видами источников права и их определениями

- | | |
|--|---------------------------|
| 1. заимствование и приспособление норм права, возникших в другом государстве | рецепция права |
| 2. решение по конкретному делу (как правило, имеющему общественно-политическое, конституционное значение), ставшее образцом для рассмотрения аналогичных дел в будущем | Судебный прецедент |
| 3. постепенно складывающиеся привычные нормы, которые санкционируются и поддерживаются государством | прецедент правовой обычай |
| 4. официальный документ компетентного органа государственной власти или местного самоуправления, содержащий правовые | нормативно-правовой акт |

нормы

В совместном ведении Российской Федерации и субъектов Российской Федерации находится законодательство

Выберите один ответ:

1. административное
2. уголовное
3. гражданское
4. гражданско-процессуальное

К подзаконным нормативно-правовым актам относятся

Выберите один ответ:

1. указы Президента РФ
2. федеральные законы
3. декларации
4. федеральные конституционные законы

К правовым обычаям относится(ятся)

Выберите один ответ:

1. традиции
2. доктрина
3. санкционированные государством и многократно повторяющиеся правила поведения
4. общие принципы права

Нормативно-правовой акт, регулирующий наиболее значимые общественные отношения и обладающий высшей юридической силой, называется

Выберите один ответ:

1. указом
2. постановлением
3. законом
4. декларацией

Нормативно-правовые акты, издаваемые Правительством Российской Федерации, называются

Выберите один ответ:

1. указами
2. постановлениями
3. декретами
4. законами

Нормативно-правовые акты, издаваемые Президентом Российской Федерации, называются

Выберите один ответ:

1. постановлениями
2. законами
3. указами
4. распоряжениями

Нормативно-правовым актом является

Выберите один ответ:

1. приказ ректора об отчислении студента из университета

2. распоряжение Президента о назначении на должность полномочного представителя Президента в федеральном округе
3. приговор областного суда
4. Федеральный конституционный закон «О Правительстве Российской Федерации»

Нормативно-правовыми актами министерств являются

Выберите один ответ:

1. указы
2. приказы
3. решения
4. договоры

Нормативные акты издаются органами местного самоуправления обычно в форме

Выберите один ответ:

1. решений
2. прецедентов
3. коллизий
4. законов

Основной закон России, в котором закреплены основные права и свободы человека и гражданина

Выберите один ответ:

1. Всеобщая декларация прав человека
2. Конституция Российской Федерации
3. Декларация о государственном суверенитете Российской Федерации
4. Федеральный закон «О гражданстве Российской Федерации»

Официально закрепленные формы внешнего выражения содержания права называются

Выберите один ответ:

1. применением права
2. отраслью права
3. источником права
4. юридическими фактами

Первая глава Конституции Российской Федерации носит название

Выберите один ответ:

1. Федеративное устройство
2. Президент Российской Федерации
3. Права и свободы человека и гражданина
4. Основы конституционного строя

Подзаконным нормативно-правовым актом является

Выберите один ответ:

1. приговор суда
2. Всеобщая декларация прав человека
3. указ Президента Российской Федерации
4. декрет

Президент Российской Федерации федеральные законы

Выберите один ответ:

1. принимает
2. одобряет
3. утверждает

подписывает

Расставьте нормативные правовые акты в порядке возрастания их юридической силы.

Выберите один или несколько ответов:

1. Указ Президента Российской Федерации
 2. Приказ Министра образования и науки Российской Федерации
 3. Федеральный закон
 4. Постановление Правительства Российской Федерации
 5. Федеральный конституционный закон
- Совет Федерации Федерального Собрания Российской Федерации федеральные законы

Выберите один ответ:

1. одобряет
2. принимает
3. утверждает
4. подписывает

37. Тест: Конституционное право

Для процедуры отрешения Президента РФ от должности необходимо:

Выберите один ответ:

1. обвинение, выдвинутое Советом Федерации;
2. обвинение, выдвинутое Госдумой;
3. обвинение, выдвинутое Правительством РФ;
4. обвинение, выдвинутое Верховным судом РФ.

Орган местного самоуправления:

Выберите один ответ:

1. избираются непосредственно населением;
2. избираются представительным органом муниципального образования;
3. формируются представительными государственными органами муниципального образования;
4. либо избирается населением, либо образуется органом муниципального образования.

В случае досрочной отставки Президента РФ выборы нового Президента должны состояться:

Выберите один ответ:

1. в течение 6 месяцев со дня отставки;
2. в срок не менее 3 месяцев со дня принятия отставки;
3. не позднее 4 месяцев с момента досрочного прекращения исполнения полномочий Президента;
4. не позднее 3 месяцев с момента досрочного прекращения исполнения полномочий Президента.

Высшей юридической силой в системе муниципальных правовых актов обладают:

Выберите один ответ:

1. устав муниципального образования;
2. решения, принятые на референдуме;
3. устав и решения местного референдума (схода);
4. постановления и распоряжения главы местной администрации.

Структура местной администрации утверждается:

Выберите один ответ:

1. представительным органом муниципального образования;
2. главой местной администрации;

3. представительным органом муниципального образования по представлению главы местной администрации;
4. главой администрации субъекта федерации.

Обладают ли субъекты РФ суверенитетом?

Выберите один ответ:

1. да, в полной мере;
2. не обладают;
3. суверенными являются только республики в составе РФ;
4. все субъекты РФ обладают ограниченным суверенитетом в рамках, установленных Конституцией и Федеративным договором.

Конституционной обязанностью граждан РФ является:

Выберите один ответ:

1. получение основного общего образования;
2. создание семьи;
3. участие в выборах органов государственной власти;
4. заниматься предпринимательской деятельностью.

Права человека, принадлежащие ему от рождения, называются:

Выберите один ответ:

1. основными;
2. конституционными;
3. естественными;
4. индивидуальными.

К категории социальных прав в РФ относят:

Выберите один ответ:

1. право на неприкосновенность жилища;
2. свобода передвижения по стране;
3. право на частную собственность;
4. право на благоприятную окружающую среду.

Президент РФ избирается:

Выберите один ответ:

1. на 4 года жителями РФ;
2. на 4 года гражданами РФ;
3. на 6 лет жителями РФ;
4. на 6 лет гражданами РФ.
- 5.

38 Тест 6: Международное гуманитарное право

В приведенном списке указаны средства и методы войны. Выберите и запишите порядковые номера средств и методов войны, запрещенные международным правом.

Выберите один или несколько ответов:

1. использовать яды или отравленное оружие
2. призывать на военную службу женщин
3. убивать или ранить противника, который, положив оружие или не имея возможности обороняться, сдался
4. отдавать приказ не оставлять никого в живых, а равно угрожать или действовать таким образом
5. запрещать свободу слова, свободу манифестаций

6. использовать оружие, боеприпасы или материалы, созданные с целью причинить излишние страдания
7. употреблять не по назначению флаг перемирия, национальный флаг, знаки различия и униформу, равно как и эмблемы, определенные в Женевской конвенции
8. уничтожать или конфисковывать собственность врага, если только это не продиктовано военной необходимостью

наносить удары по незащищенным городам, селениям и зданиям

объявлять комендантский час на оккупированных территориях

объявлять приостановленными или лишенными силы права или требования подданных неприятельской державы

К правам военнопленных относят:

Выберите один ответ:

1. гуманное обращение и сохранение жизни
2. участие в военных действиях на стороне противника
3. насильственное обращение

Эмблема «Красный крест» была принята в:

Выберите один ответ:

1. Бельгии
2. Англии
3. Швейцарии
4. Германии

Какие методы и средства ведения войны запрещены Международным гуманитарным правом:

Выберите один ответ:

1. которые причиняют излишние повреждения и страдания
2. которые не наносят серьезный или долговременный ущерб природной среде
3. которые позволяют проводить различия между теми, кто не участвует в военных действиях и теми, кто принимает в них участие

Участники вооруженных конфликтов называются:

Выберите один ответ:

1. командиры
2. комбатанты
3. комбинаторы
4. Комбатиторы

Главное предназначение Женевских конвенций:

Выберите один ответ:

1. защита как военнослужащих, вышедших из строя, так и лиц, не принимающих участия в боевых действиях
2. защита лиц, не принимающих участия в боевых действиях из нейтральных стран
3. защита как военнослужащих, так и лиц, принимающих участие в боевых действиях

За исполнением решений Европейского Суда по правам человека наблюдает

Выберите один ответ:

1. Совет Европы
2. Совет безопасности
3. Организация по безопасности и сотрудничеству в Европе
4. Комитет министров Совета Европы

Намерение целиком или частично истребить какую-либо национальную или этническую группу называется

Выберите один ответ:

1. национализмом
2. геноцидом
3. экоцидом
4. гедонизмом

Решение Совета Европы об отмене смертной казни было принято в

Выберите один ответ:

1. 1933 г.
2. 1945 г.
3. 1975 г.
4. 1983 г.

Что означает принцип международно-правовой ответственности за нарушение норм Международного гуманитарного права:

Выберите один ответ:

1. физические лица не несут ответственность за нарушение правил МГП
2. государства и физические лица несут ответственность за нарушение правил МГП только в конфликтах международного характера
3. государства и физические лица несут ответственность за нарушение норм МГП во всех вооруженных конфликтах

Что из перечисленного относится к военным преступлениям:

Выберите один ответ:

1. ведение огня по противнику;
2. нарушение правил дорожного движения на дорогах в зоне боевых действий;
3. сон в боевом охранении;
4. жестокое обращение с военнопленными

39 Тест 6: Юридическая ответственность

Право несовершеннолетнего в возрасте от 14 до 18 лет распоряжаться своим имуществом регулируется нормами:

Выберите один ответ:

1. Гражданского права
2. Жилищного права
3. Наследственного права

Какая отрасль права регулирует управленческие отношения, складывающиеся в сфере исполнительной власти:

Выберите один ответ:

1. Конституционное право
2. Гражданское право
3. Административное право

Отраслевая юридическая ответственность, которая применяется в отношении работника или работодателя (сторон трудовых правоотношений), в том случае, если таковыми нарушается трудовое законодательство:

Выберите один ответ:

1. Трудоправовая ответственность

2. Гражданско-правовая ответственность
3. Дисциплинарная ответственность

Юридическая ответственность наступает после противоправного действия, во время него или перед ним, так ли это:

Выберите один ответ:

1. да
2. в редких случаях
3. нет

Что из перечисленного не имеет значения при определении меры ответственности:

Выберите один ответ:

1. Обстоятельства, сопутствующие проступку
2. Время, прошедшее с момента совершения преступления
3. Национальность потерпевшего

Юридическая ответственность охватывает:

Выберите один ответ:

1. Только случаи, когда правовые нормы нарушаются
2. Все случаи, когда государство вступает в отношения с гражданами
3. Только случаи, когда правовые нормы соблюдаются

Применение мер государственного принуждения к виновному лицу за совершение противоправного деяния:

Выберите один ответ:

1. Юридическая правомерность
2. Юридическая ответственность
3. Юридическая закономерность

Какой из признаков не свойственен юридической ответственности:

Выберите один ответ:

1. Характер и объем санкций определены уставами общественных организаций
2. Необходимо наличие совершившегося правонарушения
3. К правонарушителю всегда применяются санкции

Какого вида юридической ответственности не существует:

Выберите один ответ:

1. Дисциплинарная
2. Административная
3. Коммерческая

За какое из перечисленных правонарушений не может быть наложена уголовная ответственность:

Выберите один ответ:

1. Содействие совершению самоубийства
2. Убийство
3. Супружеская измена

Может наступить в случае нарушения участником судебного процесса правил поведения в суде

Выберите один ответ:

1. Гражданско-правовая ответственность
2. Дисциплинарная ответственность
3. Процессуальная ответственность

Вопрос о юридической ответственности решают путем общего голосования заинтересованных граждан, так ли это:

Выберите один ответ:

1. да
2. нет
3. Иногда

Возмещение убытков, причиненных гражданину в результате незаконных действий государственных органов или органов местного самоуправления, является видом юридической ответственности, применяемой в праве:

Выберите один ответ:

1. Трудовом
2. Административном
3. Гражданском

Чем регулируются такие виды юридической ответственности, как дисциплинарная и материальная:

Выберите один ответ:

1. Гражданским кодексом РФ
2. Трудовым кодексом РФ
3. Административным кодексом РФ

Производственное объединение предъявило иск фирме-поставщику о ненадлежащем исполнении договора поставки. Данное дело будет рассматриваться в суде:

Выберите один ответ:

1. Арбитражном
2. Уголовном
3. Конституционном

Предусмотрена для должностных лиц, государственных органов, депутатов. Применяется в порядке, определённом конституционным и избирательным законодательством:

Выберите один ответ:

1. Налоговая ответственность
2. Конституционно-правовая ответственность
3. Материальная ответственность

Границы ответственности лица определяет государство, так ли это:

Выберите один ответ:

1. нет
2. да
3. Отчасти

Признаком права, отличающим его от других видов социальных норм, является:

Выберите один ответ:

1. Формальная неопределённость
2. Социальная значимость
3. Обеспеченность исполнения силой государства

Ситуационные задачи по предмету «Обществознание»

ОК 01-07,9

1. Найдите недостатки и достоинства мажоритарной избирательной системы, проанализировав результаты выборов в стране N.

На президентских выборах баллотировалось пять кандидатов: А, В, С, D, E. Для победы в первом туре необходимо было получить свыше 50% голосов избирателей. Кандидат А получил 35%, В- 25%, С – 15%, D – 12%, E – 10% голосов избирателей, пришедших на избирательные участки. Таким образом, ни один из кандидатов не сумел получить необходимой поддержки. Потребовалось проведение второго тура выборов, в который прошли кандидаты А и В. В результате повторного голосования победу одержал кандидат А, получивший поддержку 29% голосов избирателей данной страны. Кандидата В поддержали лишь 21% избирателей.

Через год в стране состоялись парламентские выборы по мажоритарной системе относительного большинства. В выборах приняло участие 45% избирателей, живущих в данном государстве. В результате был сформирован парламент, в котором большинство депутатов представляли одну партию. Это позволило сформировать однопартийное правительство, которое управляло страной на протяжении всего срока.

ОК 01-07,9

2. Найдите преимущества и слабые звенья в пропорциональной системе, проанализировав следующую ситуацию в стране N.

В выборах парламента участвовало 10 партий, семь из которых сумели туда пройти. Партия А получила 22% голосов и соответственно 25% мест в парламенте, В – 19% голосов (20% депутатских мандатов), С – 15% (15%), D – 11, 5% (12%) и т.д.

Таким образом, ни одна партия не имела большинства, необходимого, чтобы сформировать правительство. По крайней мере, три партии должны были договориться между собой и создать коалицию. Но программы партий были настолько различны, что по любому поводу возникали недоразумения. За полгода поменялось три правительства. Депутаты делали попытки образовать стабильное правительство, но безуспешно. После очередного распада правящей коалиции глава государства был вынужден распустить парламент и объявить о досрочных парламентских выборах.

ОК 01-07,9

3. Русский философ И.А. Ильин считал, что необходимо «научить народ самостоятельно думать о государственной жизни, понимать ее задачи и самостоятельно действовать во имя ее целей». **Нужно ли это делать в наше время? Если такую задачу не решать, то каковы будут последствия этого? Объясните ваш ответ.**

ОК 01-07,9

4. Проанализируйте свой нынешний социальный статус. Попробуйте спрогнозировать его изменения в ближайшем будущем. Какие новые статусные позиции вы хотели бы обрести? Что вы сделаете для этого?

ОК 01-07,9

5. Статусная несовместимость реальная социальная проблема. статусное несовпадение иногда оборачивается трагедией. известны случаи, когда чиновники и представители силовых структур сталкиваются с данным феноменом. несовместимость касается и постоянных и временных статусов индивида.

Задание: 1. Придумайте всевозможные комбинации статусов, которые были бы полностью не совместимы 2. Как соотносится статусная несовместимость и ролевой конфликт?

ОК 01-07,9

6. Представьте себе мир, где нет ничего, что могло послужить вам зеркалом.

Задание: 1. Какая социологическая теория социализации говорит о том, что оно необходимо вам для того, чтобы посмотреть на себя со стороны. 2. Как вы думаете, изменились бы в таком мире межличностные отношения?

ОК 01-07,9

7. В социологии принято выделять следующие виды конфликтов: внутриличностный, межличностный, межгрупповой.

Задание 1. приведите пример конфликтов 2. приведите возможные стратегии поведения в конфликте их решения

ОК 01-07,9

8. В традиционном обществе аборт признавался девиантным поступком, а в современном – это общепринятая норма.

Задание: 1. Объясните эти изменения с точки зрения стадий развития девиантного поведения. 2. Почему девиация широко распространена в современном обществе

КОНТРОЛЬНЫЕ РАБОТЫ

Раздел 1 Человек в обществе

1. Что такое общество? Назовите основные типы общества.
2. Что означает слово «прогресс»? «регресс»?
3. В чем заключается противоречивость общественного прогресса?
4. Что такое глобализация?
5. Как называется комплекс проблем современности, затрагивающих мир в целом и требующих неотложных решений?
7. Назовите основные группы глобальных проблем.
8. Что такое «человек»? чем человек отличается от животных?
9. В чем отличие биологизаторской и социологизаторской концепций сущности человека?
10. Назовите факторы, влияющие на процесс формирования личности.
11. Охарактеризуйте виды личности.
12. В чем выражается объективность истины?
13. Что изучает гносеология?
14. Каковы основные формы чувственного познания? Дайте им краткую характеристику. 8
15. Назовите основные формы рационального мышления. Кратко охарактеризуйте их.
16. Назовите виды мировоззрения.
17. Назовите элементы в структуре деятельности.

Раздел 2 Духовная культура

1. Объясните понятие «культура».
2. Какие виды культуры вы знаете? В чем состоит их отличие друг от друга?
3. Какие функции выполняет культура?
4. Что такое наука? Каковы функции науки?
5. Что такое религия? Каковы ее элементы?
6. Охарактеризуйте ранние формы религии. В чем их отличие от мировых религий?
7. Как возник буддизм? Каковы его основные положения?
8. Когда возникло христианство? С какими событиями связано его возникновение?
9. Каковы основные положения христианского учения?
10. Когда и как возникло учение ислама? Каковы его основные положения?
11. 21) Какие уровни образования существуют в современной России?
12. 22) В чем состоит различие традиционной и дистанционной систем обучения? В чем их достоинства и недостатки?
13. достоинства и недостатки?

Раздел 5 Экономическая жизнь общества

1. Какие значения имеет понятие «экономика»? Каковы задачи экономики?
2. Какие существуют типы экономических систем?
3. Назовите формы собственности.
4. Что такое приватизация?
5. Что такое обмен? Какие способы обмена существовали в истории человечества?
6. Охарактеризуйте признаки и функции денег.
7. Рынок с точки зрения экономической науки, функции рынка.

8. Какую роль играет государство в экономике?
9. Какие задачи государство ставит в решении экономических вопросов?
10. Какие методы регулирования экономики использует государство?
11. Что такое государственный бюджет, как он формируется, части бюджета?
12. Что такое государственный долг, его виды, способы погашения?
13. Виды, признаки и причины возникновения безработицы.

Раздел 3 Социальная сфера

1. Что такое социальная структура общества. Социальные общности и группы.
2. Неравенство и социальная стратификация. Назовите основания стратификации.
3. Назовите социальные статусы и роли человека.
4. Что такое социальная мобильность, ее виды.
5. Что такое социальный конфликт? Назовите стадии его протекания.
6. Каковы пути решения социального конфликта?
7. Назовите формы этнических общностей.
8. Национальные противоречия, их причины и проявления.
9. Какие классификации семьи вам известны?
10. Назовите основные функции семьи в обществе.

Раздел 4 Политическая сфера

- a. Дайте определение понятия «государство».
- b. Назовите и охарактеризуйте признаки государства.
- c. Что такое суверенитет? Какие виды суверенитета существуют?
- d. Что понимается под сущностью государства?
- e. Что такое функции государства? Как в их реализации проявляется социальная сущность государства?
- f. В чем различие внешних и внутренних функций государства? Каково их содержание?
- g. Определите, какие функции государства проявляются в следующих событиях:
 - a) в 945 г. князь Игорь отправился в землю древлян собирать дань. На обратном пути, пойдя на поводу у дружины, Игорь решил вернуться и собрать дань еще раз. Древляне возмутились и убили Игоря. Жена Игоря Ольга жестоко отомстила древлянам за смерть мужа. Тем не менее она упорядочила сбор дани, установив «уроки» — размер дани и «погосты» места сбора дани;
 - б) сын Игоря и Ольги Святослав вел активную внешнюю политику. Он расширил территорию Руси за счет присоединения земель вятичей и кривичей, разгромил Волжскую Булгарию и Хазарский Каганат, покорил народы Северного Кавказа. Борьба с Византийской империей оказалась неудачной, захваченные на Балканском полуострове земли пришлось вернуть;
 - в) в 988 г. при князе Владимире в качестве государственной религии было принято христианство. Владимир, крестившись сам, крестил своих бояр, а затем и весь народ. Принятие христианства имело большое значение. Оно укрепило государственную власть и территориальное единство Руси;
 - г) в 1550 г. при Иване Грозном был принят Судебник, утвердивший Юрьев день (право ухода крестьян от феодалов один раз в году), а с 1581 г. начинают вводиться заповедные года. В таком году запрещался уход крестьян даже в Юрьев день;
 - д) в XVII в. Россия вела постоянные войны. Денег в казне не хватало. Поэтому в 1646 г. был сильно увеличен налог на соль, но это не привело к пополнению казны. Взыскание недоимок усилило тяжелое положение городского населения, в результате чего в 1648 г. в Москве вспыхнуло восстание;
 - е) в 1719 г. была опубликована Берг-привилегия (указ), позволявшая заниматься

- поиском полезных ископаемых. В то же время Петр I проводил политику протекционизма (покровительства отечественным производителям), повышая пошлины на ввозимый из-за рубежа товар;
- ж) в 1714 г. был издан «Указ о единонаследии», объединивший бояр и дворян в одно дворянское сословие, а в 1722 г. «Табель о рангах» установил порядок прохождения государственной службы и возможность получения дворянства по выслуге;
- з) в первые же дни после октябрьского вооруженного восстания Совет народных комиссаров столкнулся с саботажем государственных чиновников и попытками свержения Советской власти. 7 декабря 1917 г. была создана Всероссийская чрезвычайная комиссия по борьбе с контрреволюцией и саботажем. В связи с обострением гражданской войны и покушением на Ленина в сентябре 1918 г. был издан декрет о «красном терроре»;
- и) на рубеже 1920—1930-х гг. руководство СССР приняло курс на ускорение индустриального развития страны. V Всесоюзный съезд Советов утвердил в мае 1929 г. первый пятилетний план, который предусматривал приоритетное развитие тяжелой промышленности. Средства на индустриализацию решено было взять из деревни. С конца 1929 г. началась политика коллективизации;
- к) 22 июня 1941 г. войска фашистской Германии вероломно напали на СССР. В стране была объявлена мобилизация. 23 июня была создана Ставка Главного командования, 30 июня — образован Государственный комитет обороны, сосредоточивший в своих руках всю полноту власти. Крупномасштабные мероприятия были проведены по переводу промышленности на военные рельсы, мобилизации населения в армию и на строительство оборонительных сооружений, эвакуации.
- 8) Объясните понятие «форма государства».
- 9) Что такое форма правления?
- 10) Какие формы правления существуют?
- 11) Что такое политический режим?

Раздел 6 Правовое регулирование общественных отношений в Российской Федерации

- 1) Какие существуют виды социальных норм?
- 2) Что такое право? Дайте определение и выделите признаки понятия права.
- 3) Какие отрасли права существуют? Охарактеризуйте их.
- 4) В чем различие частного и публичного права?
- 5) Что называют правоотношением?
- 6) Какие виды правонарушений выделяют в современной науке?
- 7) Какие виды юридической ответственности выделяют в современной науке?
- 8) Какие отношения регулирует отрасль Конституционного права? В чем ее отличие от других отраслей права?
- 9) В чем состоят принципы и признаки российского федерализма?
- 10) Охарактеризуйте состав субъектов Российской Федерации. Как распределяются полномочия между Российской Федерацией и ее субъектами?
- 11) Какое место в системе государственной власти занимает Президент РФ? Каковы полномочия Президента РФ?
- 12) Охарактеризуйте состав Федерального Собрания и порядок формирования его палат.
- 13) Каков порядок формирования Правительства РФ? Каковы его полномочия?
- 14) Каков состав органов судебной власти РФ и каковы принципы их деятельности?
- 15) Какие отношения регулирует отрасль гражданского права?
- 16) Какие отношения регулирует трудовое право?
- 17) Что такое административная ответственность? Какие виды административных взысканий существуют?
- 18) Охарактеризуйте отрасль уголовного права. В чем ее особенности?

ПРАКТИЧЕСКИЕ РАБОТЫ

- Практическое занятие № 1. Человек.
- Практическое занятие № 2. Сферы общественной жизни.
- Практическое занятие № 3. Духовная сфера
- Практическое занятие №4. Наука в современном мире
- Практическое занятие № 5. Многообразие социальных групп
- Практическое занятие № 6. Целостность современного мира и его противоречия
- Практическое занятие № 7. Социальный статус личности»
- Практическое занятие № 8. Социальные роли
- Практическое занятие №9. Социальный контроль. Самоконтроль.
- Практическое занятие № 10. Отклоняющееся поведение
- Практическое занятие №11. Социальный конфликт.
- Практическое занятие №12. Семья в современном обществе.
- Практическое занятие № 13. Социальные процессы в современной России
- Практическое занятие №14. Политические режимы
- Практическое занятие №15. Правовое государство.
- Практическое занятие №16. Избирательные системы в РФ.
- Практическое занятие №17. Политические партии и движения.
- Практическое занятие №18. Роль средств массовой информации в жизни общества.
- Практическое занятие №19. Экономика – наука и хозяйство.
- Практическое занятие №20. Россия в условиях рыночной экономики
- Практическое занятие № 21. Трудовой договор»
- Практическое занятие №22. Правовое регулирование образования. Закон РФ «Об образовании».
- Практическое занятие №23. Анализ международных правовых документов о защите прав человека.

3.3 Оценочные средства для промежуточной аттестации

Вопросы для подготовки к экзамену

(в зависимости от того, что предусмотрено учебным планом зачет или экзамен)

1.	Понятие общества. Сферы общественной жизни.	ОК 01-07,9
2.	Человек, индивид, личность.	ОК 01-07,9
3.	Человеческая деятельность, ее многообразие.	ОК 01-07,9
4.	Деятельность и общение.	ОК 01-07,9
5.	Социальные нормы и отклоняющееся поведение.	ОК 01-07,9
6.	Познание. Истина и ее критерии.	ОК 01-07,9
7.	Социальная структура. Тенденции изменения социальной структуры российского общества.	ОК 01-07,9
8.	Научное познание. Значение научной теории.	ОК 01-07,9
9.	Национальные отношения в современном мире. Проблемы межнациональных отношений в нашей стране.	ОК 01-07,9

10. Роль искусства в познании мира. Новаторство и традиции в культуре.	ОК 01-07,9
11. Социальный статус личности, социальные роли личности.	ОК 01-07,9
12. Особенности социального познания, конкретно-исторический подход к социальным явлениям.	ОК 01-07,9
13. Государство, его признаки.	ОК 01-07,9
14. Духовное производство и духовное потребление.	ОК 01-07,9
15. Политическая система общества, ее структура.	ОК 01-07,9
16. Права человека. Их закрепление в Конституции Российской Федерации.	ОК 01-07,9
17. Свобода в деятельности человека.	ОК 01-07,9
18. Правовое государство.	ОК 01-07,9
19. Исторический процесс и его участники.	ОК 01-07,9
20. Политический плюрализм. Становление многопартийности в России.	ОК 01-07,9
21. Политика, ее субъекты и объекты, цели и средства.	ОК 01-07,9
22. Духовная сфера общества. Проблемы развития духовной культуры в современной России.	ОК 01-07,9
23. Прогресс и регресс. Критерии прогресса.	ОК 01-07,9
24. Политический статус личности.	ОК 01-07,9
25. Развитие знаний об обществе. Общественные науки.	ОК 01-07,9
26. Религия, ее место в системе отношений человека и окружающего мира. Атеизм.	ОК 01-07,9
27. Цивилизации и формации.	ОК 01-07,9
28. Образование и его роль в развитии общества.	ОК 01-07,9
29. Традиционное и индустриальное общество.	ОК 01-07,9
30. Наука и общество	ОК 01-07,9
31. Глобальные проблемы современности и пути их решения.	ОК 01-07,9
32. Духовный мир личности. Мировоззрение.	ОК 01-07,9
33. Общество и научно-технический прогресс.	ОК 01-07,9
34. Парламентаризм. Федеральное Собрание Российской Федерации.	ОК 01-07,9
35. Целостность современного мира, их противоречия.	ОК 01-07,9
36. Демократия, ее характеристика. Демократическая политическая культура.	ОК 01-07,9
37. Парламентаризм. Федеральное Собрание Российской Федерации.	ОК 01-07,9

3.2 Задания (задачи) для экзамена

1. В стране Z наблюдается компьютеризация и информатизация общества. Большое количество людей заняты в сфере услуг. **Какой тип общества складывается в стране Z? Назовите любые другие три признака, позволяющие сделать такой вывод.** ОК1-5, 8,9
2. Андрей предложил Егору свою помощь с ремонтом квартиры, но был вынужден уехать в командировку. Егор обиделся и не отвечал на телефонные звонки. Друзья тяжело переживали случившееся. **Какой способ поведения в межличностном конфликте иллюстрирует этот пример? Объясните, почему этот способ нельзя назвать эффективным. Каков, по Вашему мнению, наиболее эффективный способ разрешения этого конфликта?** ОК1-5, 8,9
3. Известный режиссёр анонсировал активную рекламную кампанию своего нового фильма, который будет демонстрироваться по всем кинотеатрам страны и предназначен для широкого круга зрителей. **К какому виду культуры относится данный фильм? Какие три признака данного вида культуры отражены в описанном примере? Используя обществоведческие знания, назовите любой другой вид культуры.** ОК1-5, 8,9

4. Принятие в 1722 г. Табели о рангах нанесло последний удар по пережиткам местничества и привело к тому, что дворянство перестало быть замкнутым сословием. Любой простолюдин, дослужившийся до офицерского чина в армии или до чина коллежского асессора на гражданской службе, получал потомственное дворянство. Среди ближайших сподвижников Петра Великого было немало людей весьма низкого происхождения: А.Д. Меншиков, П.И. Ягужинский, П.П. Шафиров. Вчерашние крестьяне, поповичи, дети мастеровых становились князьями, баронами, графами. К 1725 г. среди офицеров более 30 % имели недворянское происхождение. Напротив, многие отпрыски знатных родов, не найдя себе достойного места в новой системе распределения власти и ресурсов, беднели, некогда блестящие фамилии навсегда исчезали из придворного мира. К 1850 г. каждый четвёртый княжеский род утратил свой титул, напротив, дворянское достоинство получили более 120 тысяч человек из других сословий. Указ о единонаследии приводил к образованию прослойки беспоместных дворянских детей, многие из которых были не в состоянии достойно обеспечить себя и, чтобы поправить своё положение, женились на купеческих дочерях. Спустя столетие русское дворянство представляло собой причудливую смесь потомков державных князей, бояр и служилых людей с одной стороны и отпрысков купцов, крестьян, мещан, приходских священников и иноземных искателей приключений с другой.

Какая сфера общественной жизни нашла отражение в тексте?

Какое явление отражают приведённые в тексте данные? Используя обществоведческие знания, укажите любые три критерия классификации социальных групп.

5. В «Поучении детям» великий князь Киевский Владимир Мономах писал: «Куда пойдёте и где остановитесь, напоите и накормите нищего и странника. И более же всего чтите гостя, откуда бы он к вам ни пришёл, простолюдин ли, или знатный, или посол; если не можете почтить его дарами, — то пищей и питьём: ибо они, по пути, прославят человека по всем землям, или добрым, или злым. Больного проведайте, покойника проводите, ибо все мы смертны. Ни единого человека не пропустите, не поприветствовав его и не подарив его добрым словом».

Какая сфера общественной жизни нашла своё отражение в данном документе?

К какому типу социальных норм относятся положения документа?

Используя обществоведческие знания, укажите три любых других типа социальных норм.
ОК1-5, 8,9

6. В 2010 г. из общего числа семейных домохозяйств в Российской Федерации 52% приходилось на семьи, состоящие из двух супругов и их детей либо только двух супругов, 17% — на семьи, состоящие из обоих супругов, их детей и родителей супругов, 15,4% — на семьи с одним родителем и детьми, 5,6% составляли семейные домохозяйства, в которые входили один родитель с детьми, а также его родители(-ль).

Какая сфера общественной жизни нашла своё отражение в этих статистических данных? На основании приведённых данных сделайте вывод о том, какой тип семьи преобладает в современной России. Используя обществоведческие знания, укажите любые три критерия классификации семьи.

7. Многие современные политологи пишут об иллюзорности свободы изъясления воли граждан на избирательных участках во время выборов. Благодаря массивному воздействию средств массовой информации, общественное сознание определяет свои приоритеты, люди голосуют под влиянием позиции СМИ, а не собственных взглядов и убеждений.

Предложите три способа повышения политической зрелости и ответственности избирателя, защиты его права на свободный выбор.

8. Известно, что многие демократические страны столкнулись с проблемой низкой явки избирателей на выборы. Некоторые страны вводят специальные санкции (например, штрафы) в отношении таких избирателей, другие считают явку на выборы правом избирателя, которым он может и не пользоваться. **Предположите, какими могут быть причины низкой — явки избирателей на выборы. Назовите три причины.**

9. В государстве Z была зарегистрирована новая политическая партия. Она имеет центральные органы управления и региональные отделения. Партия провозглашает своими базовыми принципами традиционализм, стабильность, порядок, а также приоритет интересов государства, нации, общества над интересами индивида. Политическая партия во время выборов набрала необходимое количество голосов и получила места в парламенте. Определите тип политической партии в зависимости от её идеологической принадлежности. Приведите факт, который позволил Вам сделать такой вывод. **Назовите любые два других типа партий, выделяемых по данному критерию, и кратко охарактеризуйте один любой из них.** ОК1-5, 8,9

10. 18 сентября 2016 г. состоялись выборы в Государственную Думу Федерального Собрания РФ седьмого созыва. В результате выборов было избрано 450 депутатов, из них 225 депутатов избрано в одномандатных округах и 225 депутатов в едином федеральном избирательном округе по спискам политических партий. На выборы по единому федеральному избирательному округу были зарегистрированы списки 14 политических партий. По итогам выборов депутатами Государственной Думы стали представители шести политических партий.

Какая сфера общественной жизни нашла отражение в этих данных?

На основании указанных данных сделайте вывод о том, по какой избирательной системе проходили выборы. Используя обществоведческие знания, укажите любые три политические партии, чьи представители были избраны в Государственную Думу седьмого созыва. ОК1-7, 9

Контрольные вопросы (КВ) к экзамену

1. Понятие общество. Общество и природа. Сферы общества.
2. Развитие общества. Общественный прогресс и его критерии.
3. Глобальные проблемы современности, их причины, характеристика.
4. Человек как продукт биологической, социальной, культурной эволюции.
5. Человеческая деятельность, ее особенности, виды.
6. Личность. Социализация личности. Типы личности.
7. Мировоззрение человека. Виды мировоззрения.
8. Познание мира. Вида познания.
9. Культура и духовная жизнь. Формы и разновидности культуры.
10. Религия как феномен культуры. Особенности первобытных религий. Характеристика
11. мировых религий.
12. Образование в системе духовного производства, его функции. Особенность современного образования.
13. Экономика и ее роль в жизни общества.
14. Экономическое содержание собственности. Виды собственности.
15. Рынок как особый институт. Особенности рыночного механизма.
16. Роль государства в экономике.
17. Особенности формирования государственного бюджета.
18. Государственный долг, его виды, способы погашения.
19. Рынок труда, занятость и безработица.
20. Социальная структура общества: многообразие социальных групп.
21. Неравенство и социальная стратификация.
22. Социальная мобильность и ее виды.
23. Этнические общности, их характеристика.
24. Семья как социальный институт и малая группа. Виды и функции семей.
25. 24 Социальный контроль и его элементы.
26. Понятие государство, теории его происхождения.
27. Признаки и функции государства.
28. Типы государства по национально-территориальному устройству.
29. Типы государства по форме правления.
30. Типы политических режимов.

31. Основные черты гражданского общества.
32. Право в системе социальных норм.
33. Гражданское право.
34. Трудовое право.
35. Уголовное право.
36. Административное право.
37. Какие значения имеет понятие «экономика»? Каковы задачи экономики?
38. Какие существуют типы экономических систем?
39. Назовите формы собственности.
40. Что такое приватизация?
41. Что такое обмен? Какие способы обмена существовали в истории человечества?
42. Охарактеризуйте признаки и функции денег.
43. Рынок с точки зрения экономической науки, функции рынка.
44. Какую роль играет государство в экономике?
45. Какие задачи государство ставит в решении экономических вопросов?
46. Какие методы регулирования экономики использует государство?
47. Что такое государственный бюджет, как он формируется, части бюджета?
48. Что такое государственный долг, его виды, способы погашения?
49. Виды, признаки и причины возникновения безработицы.

Варианты экзаменационных тестов по обществознанию

ВАРИАНТ 1

ВОПРОС 1

Для какой системы взглядов характерна идея защиты традиционных устоев в современном обществе?

Выберите один ответ:

1. пацифистской
2. либеральной
3. консервативной
4. марксистской

ВОПРОС 2

Верны ли следующие суждения о свободе человека?

А. Свобода человека в обществе — это возможность поступать в соответствии со своими желаниями и стремлениями.

Б. Свобода человека в обществе ограничена интересами других людей, общества в целом.

Выберите один ответ:

1. оба суждения неверны
2. верно только А
3. верно только Б
4. верны оба суждения

ВОПРОС 3

Одним из основных признаков правового государства является

Выберите один ответ:

1. система государственных законов
2. разделение властей
3. публичная власть
4. система правоохранительных органов

ВОПРОС 4

Верны ли следующие суждения о политических партиях?

А. Современные политические партии отличаются смешанным социальным составом, включая представителей разных слоев общества.

Б. Примером современной политической партии, охватывающей предельно широкий спектр участников, является движение «зелёных».

Выберите один ответ:

1. верны оба суждения
2. верно только Б
3. оба суждения неверны
4. верно только А

ВОПРОС 5

Человек от животного отличается тем, что он

Выберите один ответ:

1. не зависит от природных условий
2. обладает наиболее совершенным слухом
3. имеет природные инстинкты
4. обладает членораздельной речью

ВОПРОС 6

Гражданин Российской Федерации может быть собственником

Выберите один ответ:

1. уранового рудника
2. космического корабля
3. ядерной боеголовки
4. земельного участка на Канарских островах

ВОПРОС 7

Прогул студентом учебных занятий, неявка на аттестационную сессию без уважительной причины повлекут за собой привлечение нарушителя к ответственности

Выберите один ответ:

1. гражданско-правовой
2. дисциплинарной
3. уголовной
4. административной

ВОПРОС 8

Примером нормы уголовного права является

Выберите один ответ:

1. уничтожение полезной для леса фауны влечет наложение штрафа
2. арест имущества должника состоит в производстве описи имущества и объявлении запрета распоряжения им
3. преступлением, совершённым умышленно, признаётся деяние, совершённое с прямым или косвенным умыслом
4. основные права и свободы человека неотчуждаемы и принадлежат каждому от рождения

ВОПРОС 9

В коммуникативную подсистему политической системы входят

Выберите один ответ:

1. отношения между государством и гражданами
2. нормы и традиции, регулирующие политическую жизнь общества
3. политические идеи, взгляды, представления
4. политические организации и учреждения

ВОПРОС 10

Пианистка К. получила почётную грамоту на конкурсе молодых исполнителей. Это пример

Выберите один ответ:

1. социальной нормы
2. социальной роли
3. социальной санкции
4. социального статуса

ВОПРОС 11

К правоохранительным органам относится

Выберите один ответ:

1. Министерство по чрезвычайным ситуациям
2. Правительство РФ
3. Верховный Суд РФ
4. Совет Безопасности РФ

ВОПРОС 12

Что относится к нормативным элементам политической системы общества?

Выберите один ответ:

1. политические обычаи и традиции
2. политические партии
3. политическая идеология
4. государство

ВОПРОС 13

Верны ли следующие суждения о правовых актах?

А. Одним из признаков нормативного правового акта является письменная форма.

Б. Законы отличаются от подзаконных нормативных правовых актов тем, что принимаются судебными органами власти.

Выберите один ответ:

1. верно только А
2. верны оба суждения
3. оба суждения неверны
4. верно только Б

ВОПРОС 14

Производители женской одежды в ряде стран ориентируются на предписания ислама. Поэтому модельный ряд существенно отличается от того, что предлагается в магазинах Европы. Какой фактор, влияющий на предложение, проявился в данной ситуации?

Выберите один ответ:

1. сезонность
2. уровень доходов населения
3. религиозные и культурные традиции
4. стоимость факторов производства

ВОПРОС 15

Правила политического поведения и воздействия на общество относятся к политическим

Выберите один ответ:

1. нормам
2. коммуникациям
3. соглашениям
4. процессам

ВОПРОС 16

Верны ли следующие суждения об искусстве?

А. Жизнь отражается в искусстве в виде художественных образов, которые всегда отражают действительность.

Б. Искусство познает мир посредством постижения истины.

Выберите один ответ:

1. верно только А
2. оба суждения неверны
3. верны оба суждения
4. верно только Б

ВОПРОС 17

Верны ли следующие суждения об этносе?

А. Этнос — это социальная общность, воспринимающая все жизненные явления через призму своих традиций и ценностей.

Б. Этнос всегда фиксирует свои отличительные черты.

Выберите один ответ:

1. оба суждения неверны
2. верно только А
3. верно только Б
4. верны оба суждения

ВОПРОС 18

Что из нижеприведенного не характерно для информационного общества?

Выберите один ответ:

1. информация становится доминирующей сферой воспроизводства общественной жизни
2. преодолеваются пространственно-временные барьеры между людьми
3. информация превращается в самый ценный товар
4. наблюдаются низкие темпы развития производительных сил

ВОПРОС 19

С развитием общества для роли государства в сфере экономики становится характерно

Выберите один ответ:

1. уменьшение роли государства в решении социальных проблем общества
2. последовательный переход от косвенных к прямым методам регулирования
3. обеспечение стабильности в экономическом развитии
4. регулирование ценообразования

ВОПРОС 20

Какая черта отличает науку от других отраслей культуры?

Выберите один ответ:

1. теоретическое обоснование законов развития природы и общества
2. предложение законченной мировоззренческой системы
3. выражение субъективного отношения к миру
4. вера в сверхъестественные силы

ВОПРОС 21

Светлана уехала из одного города в другой. Какая дополнительная информация позволит сделать вывод о том, что перемещение Светланы является миграцией?

Выберите один ответ:

1. она уехала в командировку
2. города находятся далеко друг от друга

3. города расположены в разных странах
4. она поменяла место жительства

ВОПРОС 22

Верны ли следующие суждения о политических идеологиях?

А. Основопологающим принципом клерикализма является требование, чтобы общественная власть и управление государством соотносились с догматами религии.

Б. Либерализм выступает за свободу экономической деятельности.

Выберите один ответ:

1. верно только А
2. оба суждения неверны
3. верно только Б
4. верны оба суждения

ВОПРОС 23

Какой из перечисленных примеров относится к научным знаниям?

Выберите один ответ:

1. мифы о героях
2. мудрость «Тише едешь — дальше будешь»
3. теория относительности
4. наблюдение: при удалении размеры предмета уменьшаются

ВОПРОС 24

Верны ли следующие высказывания о правосубъектности?

А. Возможность субъекта быть участником правоотношения определяется его правосубъектностью.

Б. Правосубъектность включает только правоспособность и деликтоспособность.

Выберите один ответ:

1. оба суждения неверны
2. верно только Б
3. верно только А
4. верны оба суждения

ВОПРОС 25

Верны ли следующие суждения о государстве?

А. Ведущим институтом политической системы, призванным обеспечивать стабильность общества, выступает государство.

Б. Государство обладает исключительным правом применять силу по отношению к нарушителям закона.

Выберите один ответ:

1. верно только А
2. верны оба суждения
3. оба суждения неверны
4. верно только Б

ВОПРОС 26

Существуют различные значения понятия «экономика». Что иллюстрирует экономику в значении «хозяйство»?

Выберите один ответ:

1. анализ факторов формирования денежной массы
2. исследование принципов сетевого маркетинга
3. оказание населению медицинских услуг
4. выявление закономерностей формирования спроса

ВОПРОС 27

Признаком свободного рынка является

Выберите один ответ:

1. регулируемое государством предложение
2. регулируемый государством спрос
3. нерегулируемая цена, устраивающая спрос и предложение
4. ограниченное число его участников

ВОПРОС 28

Парламент страны А. формируется путем избрания депутатов, получивших в каждом избирательном округе большинство голосов. Подберите из приведенных ниже признаков еще один, характерный для избирательной системы страны А.

Выберите один ответ:

1. большинство голосов, полученное депутатами, может быть либо абсолютным, либо относительным
2. избиратели в такой системе имеют два голоса — за конкретного кандидата и за партию
3. в такой системе каждый кандидат должен принадлежать к какой-либо партии
4. число мест в парламенте распределяется между партиями пропорционально набранному числу голосов избирателей

ВОПРОС 29

Какую форму правления описывает известный афоризм: «Король царствует, но не правит»?

Выберите один ответ:

1. конституционную монархию
2. президентскую республику
3. парламентскую республику
4. абсолютную монархию

ВОПРОС 30

К основам конституционного строя РФ отнесено положение о

Выберите один ответ:

1. приоритете частной формы собственности
2. цензуре средств массовой информации
3. финансировании органов местного самоуправления
4. политическом и идеологическом многообразии

ВОПРОС 31

Воспитание матерью в детях навыков чтения и письма иллюстрирует

Выберите один ответ:

1. социальную адаптацию
2. социальную мобильность
3. процесс социализации
4. социальное неравенство

ВОПРОС 32

Верны ли следующие суждения о социальных нормах?

А. Понятие «социальная норма» предполагает, что все члены общества признают позитивный характер данного предписания.

Б. Понятие «социальная норма» предполагает, что все члены общества ожидают от других людей её соблюдения.

Выберите один ответ:

1. оба суждения неверны
2. верны оба суждения
3. верно только А
4. верно только Б

ВОПРОС 33

Верны ли следующие суждения об отношениях общества и культуры?

А. Культура возникает и развивается в результате социальной деятельности человека.

Б. Возникновение и развитие культуры не связано с материально-производственной деятельностью человека.

Выберите один ответ:

1. оба суждения неверны
2. верно только А
3. верны оба суждения
4. верно только Б

ВОПРОС 34

Для традиционного общества характерно(-а)

Выберите один ответ:

1. ценность человеческой личности
2. высокая роль религии
3. индустриальное производство
4. динамичное развитие

ВОПРОС 35

Отказ подать руку или поддерживать дружеские отношения — это пример применения санкций

Выберите один ответ:

1. неформальных позитивных
2. неформальных негативных
3. формальных позитивных
4. формальных негативных

ВОПРОС 36

«В своих же собственных интересах наиболее богатая часть общества, получающая максимальные доходы, должна тратить часть их на социальные программы, поддерживать малообеспеченные категории населения». Для какой политической идеологии это требование является ведущим, основным?

Выберите один ответ:

1. коммунистической
2. социал-демократической
3. консервативной

4. либеральной
ВОПРОС 37

Правовое государство отличается от других государств

Выберите один ответ:

1. верховенство судебной власти над законодательной и исполнительной
2. принятие и исполнение законов одними и теми же органами
3. взаимная ответственность государства и личности
4. наличие органов местного самоуправления

ВОПРОС 38

Получение водительских прав является примером

1. Выберите один ответ:
2. социальной адаптации
3. социальной стратификации
4. социального неравенства
5. социальной мобильности

ВОПРОС 39

Рациональное познание в отличие от чувственного

Выберите один ответ:

1. осуществляется в форме ощущений, восприятия и представлений
2. использует логические умозаключения
3. обновляет знания об окружающем мире
4. формирует наглядный образ предмета

ВОПРОС 40

В целях поддержки физкультуры и спорта правительство страны приняло решение о строительстве за государственный счет детских спортивных школ в каждом муниципальном образовании с населением не менее 50 тысяч человек. К каким сферам общественной жизни относится данный факт?

Выберите один ответ:

1. экономической и духовной
2. социальной и политической
3. экономической и социальной
4. политической и экономической

ВОПРОС 41

Учёные на протяжении нескольких лет исследовали группу учащихся. В 5 и 10 классах им задавали вопрос: «Какова цель вашей учебной деятельности?» Ответы учащихся приведены в таблице. Проанализируйте данные опросов и выберите верное утверждение.

Варианты ответа учащихся	% отвечающих	
	5 класс	10 класс
Больше узнать о мире	60	13
Успешнее общаться с окружающими людьми	12	8
Радовать родителей своими достижениями	20	7
Поступить в престижный вуз	8	72

Выберите один ответ:

1. В 10 классе больше, чем в 5 классе, число учащихся стремится учиться, чтобы успешнее общаться с окружающими.
2. Для большинства опрошенных в 5 и 10 классах целью учёбы является познание мира.
3. Мало кто из пятиклассников в сравнении с учениками 10 класса задумывается о высшем образовании.
4. Количество учащихся, стремящихся радовать родителей своими учебными достижениями, увеличивается в 10 классе в сравнении с 5 классом.

ВОПРОС 42

Верны ли следующие суждения об относительной истине?

А. Истина относительна, потому что мир конечен.

Б. Истина относительна, потому что возможности познания зависят от реальных исторических условий своего времени.

Выберите один ответ:

1. верны оба суждения
2. оба суждения неверны
3. верно только А
4. верно только Б

ВОПРОС 43

Право — это

Выберите один ответ:

1. правила поведения, сложившиеся в результате длительного исторического применения
2. совокупность представлений общества о добре и зле
3. правила поведения, закреплённые обычаями
4. общеобязательные нормы, установленные и защищаемые государством

ВОПРОС 44

Верховная власть в государстве Н. передаётся по наследству. Какая дополнительная информация позволит сделать вывод о том, что государство Н. является конституционной монархией?

Выберите один ответ:

1. полномочия монарха ограничены законом
2. монарх назначает главу кабинета министров
3. послы иностранных государств вручают свои верительные грамоты монарху
4. монарх является верховным главнокомандующим

ВОПРОС 45

Верны ли следующие суждения об истине?

А. Относительность истины обусловлена безграничностью и изменчивостью постигаемого мира.

Б. Относительность истины обусловлена ограниченностью познавательных возможностей человека.

Выберите один ответ:

1. верно только Б
2. верны оба суждения
3. верно только А
4. оба суждения неверны

ВОПРОС 46

Верны ли следующие суждения о заработной плате?

- А. Заработная плата отражает значимость и сложность труда работника.
- Б. Номинальная и реальная заработная плата могут существенно различаться.

Выберите один ответ:

- 1. верно только А
- 2. оба суждения неверны
- 3. верно только Б
- 4. верны оба суждения

ВОПРОС 47

Рост производительности труда позволяет

Выберите один ответ:

- 1. увеличить налоги
- 2. снизить заработную плату работникам
- 3. своевременно принять государственный бюджет
- 4. производить больше товаров и услуг

ВОПРОС 48

Многие магазины электроники и бытовой техники стали закрываться в связи с насыщением рынка. Это отражает ситуацию на рынке

Выберите один ответ:

- 1. средств производства
- 2. информации
- 3. товаров и услуг
- 4. капитала

ВОПРОС 49

В ходе социологических опросов 2003 и 2007 годов респондентам предложили ответить на вопрос: «Как часто вы читаете книги?» Были получены следующие результаты: Какой вывод можно сделать на основе данных таблицы?

Выберите один ответ:

- 1. Сокращается число россиян, которые постоянно или периодически читают книги.
- 2. Более половины опрошенных не смогли определить свое отношение к проблеме.
- 3. Выросло количество граждан России, периодически читающих книги.
- 4. Уменьшилось количество россиян, никогда не читающих книги.

ВОПРОС 50

Правовое государство отличает от других государств

Выберите один ответ:

- 1. верховенство права (закона)
- 2. наличие суверенитета
- 3. наличие публичной власти
- 4. наличие государственного аппарата

Профицит государственного бюджета — это

Выберите один ответ:

1. понижение курса национальной валюты
2. высокий уровень инфляции
3. превышение доходов над расходами
4. отказ исполнять долговые обязательства

ВОПРОС 52

Высшую юридическую силу имеют

Выберите один ответ:

1. указы Президента Российской Федерации
2. федеральные конституционные законы
3. постановления Правительства Российской Федерации
4. федеральные законы

ВОПРОС 53

Мелиорация земель для повышения урожайности сельскохозяйственной продукции представляет собой деятельность

Выберите один ответ:

1. социально-преобразовательную
2. материально-производственную
3. познавательную
4. ценностно-ориентировочную

ВОПРОС 54

Какая из перечисленных наук рассматривает совокупность производственных отношений, соответствующих определенной ступени производительных сил общества?

Выберите один ответ:

1. экономика
2. политология
3. этика
4. история

ВОПРОС 55

Что характеризует рыночную экономику?

Выберите один ответ:

1. государственное регулирование ценообразования
2. уравнивающее распределение производимых продуктов
3. централизованное планирование производства
4. частная собственность на средства производства

ВОПРОС 56

Какой из примеров иллюстрирует новаторство в развитии культуры?

Выберите один ответ:

1. посещение художественной галереи
2. прочтение стихотворения А. С. Пушкина
3. создание самолёта братьями Райт
4. празднование Масленицы

ВОПРОС 57

К вербальным средствам коммуникации относится

Выберите один ответ:

1. тональность голоса
2. жест
3. речь
4. мимика

ВОПРОС 58

Каким образом может быть изменён статус субъекта РФ?

Выберите один ответ:

1. по решению Верховного суда РФ
2. по распоряжению Правительства РФ
3. по взаимному согласию РФ и субъекта РФ
4. по постановлению Конституционного суда РФ

ВОПРОС 59

Уважительное отношение к историческим корням, сохранение преемственности в развитии страны характерны для идеологии

Выберите один ответ:

1. консервативной
2. социал-демократической
3. коммунистической
4. либеральной

ВОПРОС 60

Гражданин Р. был уволен по сокращению штатов из одного акционерного общества. После увольнения он узнал, что его должность сохранилась в штате и на нее был взят другой человек. Гражданин Р. подал иск в суд с просьбой восстановить его на работе. Статьи какого кодекса станут основой для рассмотрения дела в суде?

Выберите один ответ:

1. трудового
2. налогового
3. уголовного
4. об административных правонарушениях

ВОПРОС 61

Смена гражданства одной страны на другое является примером

Выберите один ответ:

1. социальной стратификации
2. социальной адаптации
3. вертикальной мобильности
4. горизонтальной мобильности

ВОПРОС 62

Какая наука изучает общество как целостную систему?

Выберите один ответ:

1. политология
2. психология
3. социология
4. философия

ВОПРОС 63

Что из ниже приведенного характеризует общество как систему?

Выберите один ответ:

1. наличие сфер и институтов
2. сохранение связи с природой
3. постоянное развитие
4. обособление от природы

ВОПРОС 64

Что характеризует эмоциональную функцию семьи?

Выберите один ответ:

1. формирование личности ребенка
2. организация рационального досуга
3. удовлетворение потребности в личном счастье
4. осуществление моральной регламентации поступков

ВОПРОС 65

Верны ли следующие суждения об условиях, способствующих снижению безработицы?

А. К условиям, способным повлиять на снижение уровня безработицы, можно отнести увеличение пособий по безработице.

Б. К условиям, способным повлиять на снижение уровня безработицы, можно отнести уменьшение размера налогов.

Выберите один ответ:

1. верно только А
2. верны оба суждения
3. оба суждения неверны
4. верно только Б

ВОПРОС 66

Существует несколько значений понятия «экономика». Какая позиция иллюстрирует экономику как науку?

Выберите один ответ:

1. открытие нового супермаркета
2. оказание населению медицинских услуг
3. расчёт изменения спроса на мобильные телефоны
4. расширение сети парикмахерских салонов

ВОПРОС 67

Понятия «депутатский запрос», «поправка к закону» относятся к деятельности

Выберите один ответ:

1. института президентства
2. органов исполнительной власти
3. органов судебной власти
4. органов законодательной власти

ВОПРОС 68

Важнейшим необходимым механизмом творчества является

Выберите один ответ:

1. интуиция

2. наличие высшего профессионального образования
3. безукоризненная логика
4. приобретение знаний

ВОПРОС 69

К необходимым условиям игры в отличие от труда относится

Выберите один ответ:

1. осуществление коллективом людей
2. наличие воображаемой обстановки
3. стремление к поставленной цели
4. обязательное использование инструментов

ВОПРОС 70

В стране Z увеличился уровень доходов населения. Многие граждане выразили желание приобрести земельные участки, дома, квартиры в курортных посёлках на морском побережье. Но несмотря на резко возросший спрос, размер предложения существенно не изменился, хотя цены начали стремительно расти. Какое свойство рынка недвижимости проявилось в данном случае?

Выберите один ответ:

1. связь спроса и предложения
2. связь спроса с уровнем доходов населения
3. возможность возникновения ажиотажного спроса
4. ограниченность предложения

ВОПРОС 71

Верны ли следующие суждения о рыночной экономике?

- А. При рыночной экономике все решения по вопросам производства принимаются государством.
Б. Рыночная экономика заинтересована в государственном регулировании ценообразования.

Выберите один ответ:

1. оба суждения неверны
2. верны оба суждения
3. верно только А
4. верно только Б

ВОПРОС 72

Переход к постиндустриальному обществу характеризуется

Выберите один ответ:

1. ограничением социальной мобильности
2. организацией фабричного производства
3. развитием средств массовой коммуникации
4. формированием рыночной экономики

ВОПРОС 73

Общество — это

Выберите один ответ:

1. часть материального мира, обособившаяся от природы, но тесно связанная с ней
2. часть природы
3. материальный мир в целом
4. часть материального мира, обособившаяся от природы и потерявшая связи с ней

ВОПРОС 74

Споры о компетенции между федеральными органами государственной власти разрешает

Выберите один ответ:

1. Конституционный Суд Российской Федерации
2. Генеральный Прокурор Российской Федерации
3. Высший Арбитражный Суд Российской Федерации
4. Верховный Суд Российской Федерации

ВОПРОС 75

Верны ли следующие высказывания о возникновении правоспособности и дееспособности?

А. Для физических лиц правоспособность наступает с момента рождения.

Б. Дееспособность лица по гражданскому праву в полном объеме наступает по достижении 18 лет.

Выберите один ответ:

1. оба суждения неверны
2. верно только Б
3. верны оба суждения
4. верно только А

ВОПРОС 76

Что из перечисленного характеризует искусство в отличие от науки?

Выберите один ответ:

1. теоретическое решение мировоззренческих проблем
2. выявление закономерностей развития природы и общества
3. отражение мира в художественных образах
4. использование теоретических понятий

ВОПРОС 77

Признаком правонарушения, отличающим его от нарушений других социальных норм, является

Выберите один ответ:

1. антисоциальный характер
2. неприемлемость для общества
3. виновность деяния
4. его осознание нарушителем

ВОПРОС 78

Вывод: «Друзья познаются в беде» — является результатом

Выберите один ответ:

1. паранаучного знания
2. художественного вымысла
3. экспериментальной проверки
4. обобщения жизненного опыта

ВОПРОС 79

И чувственное, и рациональное познание

Выберите один ответ:

1. использует логические умозаключения
2. формирует знания о предмете
3. начинается с ощущения
4. даёт наглядный образ предмета

ВОПРОС 80

Терпящая убытки фирма привлекла талантливого кризис-менеджера, который за год смог вывести её из кризисного состояния. Какой фактор производства был использован фирмой в первую очередь?

Выберите один ответ:

1. капитал
2. информация
3. предпринимательские способности
4. земля и природные ресурсы

ВОПРОС 81

Верны ли следующие суждения о взаимосвязи сфер общественной жизни?

А. Рост государственных ассигнований на производство новых видов вооружения является примером связи политической и экономической сфер общества.

Б. Финансирование меценатом деятельности музея является примером связи экономической и духовной сфер общества.

Выберите один ответ:

1. верно только Б
2. оба суждения неверны
3. верны оба суждения
4. верно только А

ВОПРОС 82

Верны ли следующие суждения о нации?

А. Нация — это социальная общность, возникшая от одного прародителя.

Б. Нация — это этническая общность людей, характеризующаяся единством территории.

Выберите один ответ:

1. верно только Б
2. верны оба суждения
3. верно только А
4. оба суждения неверны

ВОПРОС 83

Репродуктивная функция семьи проявляется в

Выберите один ответ:

1. воспитании детей в традициях семьи
2. организации потребления
3. биологическом воспроизводстве
4. моральной регламентации поведения

ВОПРОС 84

Какой термин используется для того, чтобы обозначить неповторимое своеобразие, специфические черты, присущие конкретному человеку?

Выберите один ответ:

1. творец
2. индивидуальность
3. индивид

4. деятель
ВОПРОС 85

Функция первичного социального контроля семьи проявляется в

Выберите один ответ:

1. стремлении иметь любимого человека
2. организации потребления
3. оказании хозяйственно-бытовых услуг одним из членов семьи
4. моральной регламентации поведения

ВОПРОС 86

В ходе социологических опросов 2004 и 2005 гг. респондентам предложили ответить на вопрос: «Удовлетворены ли Вы нынешней системой образования в России?» Были получены следующие результаты: Какой вывод можно сделать на основе данных таблицы?

Варианты ответов % от числа опрошенных	2004	2005
Определенно да/ скорее да	23	18
Ни да, ни нет	20	22
Скорее нет/ определенно нет	50	50
Затруднились ответить	7	10

Выберите один ответ:

1. Более половины россиян не смогли определить своё отношение к проблеме.
2. По мнению половины опрошенных, качество образования в России остаётся неудовлетворительным.
3. Сокращается число россиян, которые не интересуются проблемами отечественного образования.
4. Значительно выросло количество россиян, удовлетворённых качеством образования.

ВОПРОС 87

Общеобязательным правилом поведения, установленным государством и закреплённым в официальных правовых актах, является

Выберите один ответ:

1. обычай
2. норма морали
3. религиозная норма
4. норма права

ВОПРОС 88

Что является примером вертикальной социальной мобильности?

Выберите один ответ:

1. переход банковского служащего на ту же должность в другой банк
2. переезд на новое место жительства
3. получение титула баронета мелкопоместным дворянином
4. получение рабочим водительских прав

ВОПРОС 89

К духовным потребностям человека относится потребность в

Выберите один ответ:

1. сохранении потомства

2. знаниях
3. сие
4. благоустроенном жилище

ВОПРОС 90

Выберите один ответ:

1. Председатель Совета Федерации
2. Президент Российской Федерации
3. Председатель Государственной Думы
4. Председатель Правительства

ВАРИАНТ 2

ВОПРОС 1

Принятие Государственной Думой Российской Федерации поправок в Федеральный закон «О политических партиях», увеличивающих государственную поддержку политических партий, представляет собой деятельность

Выберите один ответ:

1. материально-производственную
2. ценностно-ориентировочную
3. социально-преобразовательную
4. познавательную

ВОПРОС 2

Верны ли следующие суждения о морали?

А. Моральные нормы возникают в обществе стихийно.

Б. Мораль является одним из регуляторов общественных отношений.

Выберите один ответ:

1. верно только Б
2. оба суждения неверны
3. верно только А
4. верны оба суждения

ВОПРОС 3

Высшая юридическая сила Конституции проявляется в том, что она

Выберите один ответ:

1. является единственным правовым актом государства
2. не допускает законы и иные правовые акты, противоречащие ей
3. содержит в себе исчерпывающие ответы на все вопросы
4. принимается высшим органом власти в государстве

ВОПРОС 4

Первыми у человека возникают такие средства общения, как

Выберите один ответ:

1. изобразительные
2. вербальные

3. экспрессивно-мимические
4. предметно-действенные

ВОПРОС 5

Какое понятие относится к критериям социального прогресса?

Выберите один ответ:

1. неотделимость общества от природы
2. совместная деятельность людей
3. степень гарантированности обществом индивидуальной свободы
4. устойчивые самостоятельные связи между социальными группами

ВОПРОС 6

Решение об отставке Правительства Российской Федерации принимает

Выберите один ответ:

1. Руководитель Администрации Президента Российской Федерации
2. Совет Федерации
3. Президент Российской Федерации
4. Государственная Дума

ВОПРОС 7

Какая из перечисленных наук изучает отношения между государствами, нациями, классами, группами, индивидами, складывающиеся в процессе осуществления власти?

Выберите один ответ:

1. социология
2. правоведение
3. политология
4. экономика

ВОПРОС 8

Судьи Конституционного Суда Российской Федерации назначаются на должность

Выберите один ответ:

1. Государственной Думой
2. Советом Федерации
3. Генеральным Прокурором Российской Федерации
4. Президентом Российской Федерации

ВОПРОС 9

Верны ли следующие суждения о командной экономике?

А. В командной экономике ограниченные ресурсы распределяются в соответствии с длительно существующими традициями.

Б. В командной экономике государство регулирует все аспекты экономической жизни общества.

Выберите один ответ:

1. верно только Б
2. оба суждения неверны
3. верно только А
4. верны оба суждения

ВОПРОС 10

В случае отсутствия брачного договора собственность супругов, приобретенная ими в браке, считается

Выберите один ответ:

1. смешанной
2. солидарной
3. совместной
4. долевой

ВОПРОС 11

Какая из перечисленных наук изучает закономерности функционирования и развития общества, взаимодействие социальных общностей разного типа и уровня?

Выберите один ответ:

1. правоведение
2. политология
3. социология
4. экономика

ВОПРОС 12

Признаком деятельности, характерным и для животного, и для человека, является

Выберите один ответ:

1. преобразование самого организма, его способностей, потребностей, условий жизни
2. формирование и развитие в обучении и воспитании
3. инстинктивное приспособление организма к окружающей среде
4. продуктивный, творческий, созидательный характер

ВОПРОС 13

Верны ли следующие суждения об абсолютной истине?

А. Абсолютная истина полностью исчерпывает предмет.

Б. Абсолютная истина может быть отвергнута при дальнейшем развитии познания.

Выберите один ответ:

1. верны оба суждения
2. оба суждения неверны
3. верно только А
4. верно только Б

ВОПРОС 14

Верны ли следующие суждения о политических идеологиях?

А. Либерализм, как правило, выражает интересы одной из этнических групп в государстве.

Б. Либерализм выступает за невмешательство государства в общественную жизнь.

Выберите один ответ:

1. верно только А
2. верно только Б
3. верны оба суждения
4. оба суждения неверны

ВОПРОС 15

Верны ли следующие суждения о морали?

А. Нормы морали всегда поддерживаются силой государственного принуждения.

Б. Мораль регулирует общественные отношения во всех сферах человеческой деятельности.

Выберите один ответ:

1. верно только Б
2. верны оба суждения
3. верно только А
4. оба суждения неверны

ВОПРОС 16

Фридрих Хайек, считавший, что государство в экономике должно выполнять функции «ночного сторожа», был сторонником формирования экономики

Выберите один ответ:

1. традиционной
2. смешанной
3. рыночной
4. командной

ВОПРОС 17

Если государство с помощью экономической политики корректирует недостатки, присущие рыночному механизму, то экономика в таком государстве является

Выберите один ответ:

1. смешанной
2. рыночной
3. традиционной
4. командной

ВОПРОС 18

Какой статус относят к предписанному статусу?

Выберите один ответ:

1. студент
2. водитель
3. депутат

4. мужчина

ВОПРОС 19

К среднему классу в экономически развитых странах относятся

Выберите один ответ:

1. менеджеры крупных предприятий
2. неквалифицированные рабочие
3. лица, занятые физическим трудом
4. владельцы небольших фирм

ВОПРОС 20

Институтом конституционного права Российской Федерации является

Выберите один ответ:

1. наследственное право
2. гражданство Российской Федерации
3. государственная служба
4. государственное управление системой образования Российской Федерации

ВОПРОС 21

Традицией русского купечества конца XIX — начала XX века было активное развитие меценатства. К каким сферам общественной жизни относится данный факт?

Выберите один ответ:

1. экономической и социальной
2. экономической и духовной
3. социальной и политической
4. политической и экономической

ВОПРОС 22

Верны ли следующие высказывания о дееспособности физических лиц?

А. Решение о признании 16-летнего гражданина полностью дееспособным может быть принято органом опеки и попечительства при условии согласия его родителей.

Б. Гражданин, злоупотребляющий спиртными напитками, может быть признан ограниченно дееспособным по решению медикосанитарной комиссии.

Выберите один ответ:

1. верны оба суждения
2. верно только Б
3. оба суждения неверны
4. верно только А

ВОПРОС 23

Верны ли следующие суждения о племени?

А. Для каждого племени характерно наличие единого племенного языка.

Б. Для племени характерно наличие кровно-родственных связей между всеми его членами.

Выберите один ответ:

1. верно только Б
2. верны оба суждения
3. оба суждения неверны
4. верно только А

ВОПРОС 24

Какая из перечисленных наук изучает наиболее общие законы развития природы, человеческого общества и мышления?

Выберите один ответ:

1. экономика
2. политология
3. социология
4. философия

ВОПРОС 25

Разница между выручкой и издержками на производство товаров и услуг называется

Выберите один ответ:

1. рентабельностью
2. валовой прибылью
3. издержками производства
4. чистой прибылью

ВОПРОС 26

Что характерно для предприятия любой формы собственности?

Выберите один ответ:

1. имеет право выпускать ценные бумаги
2. обладает экономической самостоятельностью
3. выплачивает налоги
4. привлекает работников к управлению

ВОПРОС 27

Региональный парламент Е-ской области избирается по пропорциональной системе. Подберите из приведенных ниже признаков один, характерный для избирательной системы Е-ской области.

Выберите один ответ:

1. вся территория страны делится на одномандатные округа по количеству мест в парламенте для выборов депутатов, зарегистрированных в каждом из них
2. половина депутатов парламента представляет все партии, победившие на выборах
3. депутатские места делятся между всеми партиями, преодолевшими законодательно установленный барьер
4. в голосовании могут участвовать как партии, так и общественные организации и независимые депутаты

ВОПРОС 28

К главным источникам доходов государства относится

Выберите один ответ:

1. государственная закупка сельскохозяйственной продукции
2. заработная плата государственных служащих
3. доходы от муниципальной собственности
4. налог на прибыль предприятий

ВОПРОС 29

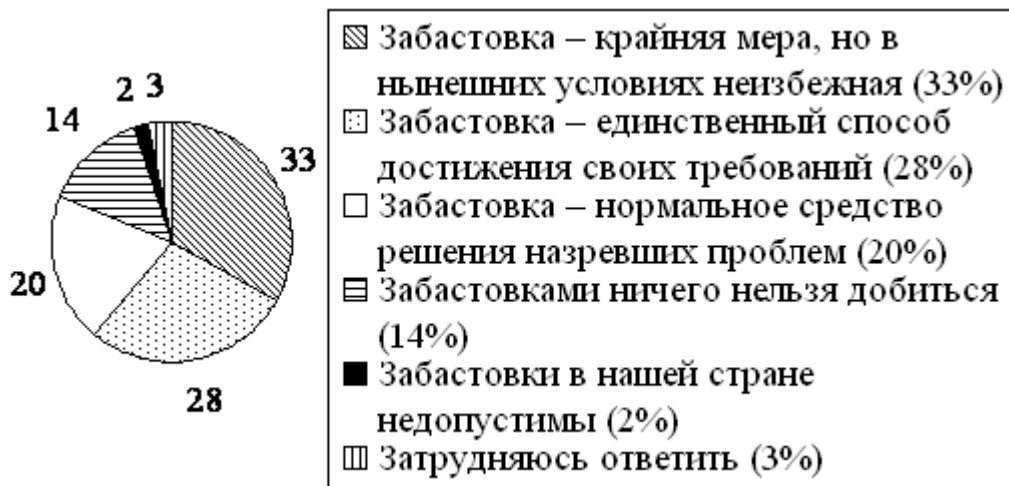
Собственник дачного участка продает на рынке яблоки, выращенные на даче. Пример иллюстрирует право собственника

Выберите один ответ:

1. распоряжаться
2. наследовать
3. пользоваться
4. владеть

ВОПРОС 30

Левада-Центр, занимающийся изучением общественного мнения в Российской Федерации, проводил социологический опрос на тему: «Какое из следующих мнений о забастовках вам ближе всего?» (Опрос 2004 г., 1600 человек.) Полученные результаты отражены в диаграмме. Какой вывод можно сделать на основании данных диаграммы?



Выберите один ответ:

1. Каждый третий опрошенный считает, что забастовками ничего нельзя добиться.
2. Каждый двадцатый опрошенный считает, что забастовки в нашей стране недопустимы.
3. 1/5 опрошенных думают, что забастовка — нормальное средство решения проблем.
4. Более половины опрошенных оправдывают забастовку как крайнюю меру.

ВОПРОС 31

К экспрессивно-мимическим средствам общения относится

Выберите один ответ:

1. текст книги
2. мелодия
3. поза человека
4. улыбка

ВОПРОС 32

Экономическая функция семьи проявляется в

Выберите один ответ:

1. формировании моральных санкций при нарушении социальных норм членами семьи
2. ведении совместного хозяйства
3. удовлетворении естественной потребности в детях
4. физическом воспитании детей

ВОПРОС 33

Президент Российской Федерации федеральные законы

Выберите один ответ:

1. утверждает
2. принимает
3. подписывает и обнародует
4. одобряет

ВОПРОС 34

Отличительной чертой государственных органов не является

Выберите один ответ:

1. наделены полномочиями государственно-властного характера
2. имеют организационную структуру, юридически закреплённую уставом, принятом на общем собрании трудового коллектива
3. осуществляют строго определённые, установленные в законодательном порядке виды и формы деятельности
4. формируются по воле государства и осуществляют свои полномочия от имени государства и в рамках определённой территории

ВОПРОС 35

Состояние объективной нужды организма в здоровой пище является разновидностью потребностей

Выберите один ответ:

1. социальных
2. познавательных
3. биологических
4. духовных

ВОПРОС 36

Верны ли следующие суждения о морали?

А. Нормы морали всегда формально определены, выражены в официальной форме.

Б. Нарушение норм морали всегда влечет ответственность перед государством.

Выберите один ответ:

1. оба суждения неверны
2. верно только Б
3. верно только А
4. верны оба суждения

ВОПРОС 37

Верны ли следующие суждения о познании?

А. Рациональное познание отражает существенные свойства предметов и явлений.

Б. В ряде случаев человек приобретает новые знания интуитивно.

Выберите один ответ:

1. верно только А
2. верны оба суждения
3. верно только Б
4. оба суждения неверны

ВОПРОС 38

Кто является основоположником цивилизационной теории развития общества?

Выберите один ответ:

1. К.Маркс
2. И.Кант
3. А.Тойнби
4. К.Каутский

ВОПРОС 39

Отличительной чертой трудовой деятельности является

Выберите один ответ:

1. возможность моделирования различных социальных ситуаций
2. достижение практически полезного результата
3. моменты этой деятельности носят условный характер
4. ее познавательный характер

ВОПРОС 40

Как называется ежегодный доход владельцев акций?

Выберите один ответ:

1. заработная плата
2. дивиденд
3. банковский процент
4. предпринимательский доход

ВОПРОС 41

Государственная Дума федеральные законы

Выберите один ответ:

1. утверждает
2. принимает
3. одобряет
4. подписывает и обнародует

ВОПРОС 42

Урегулированные нормами права общественные отношения, участники которых имеют права и обязанности, обеспеченные и охраняемые государством, называются

Выберите один ответ:

1. источниками права
2. нормами права
3. правоотношениями
4. правонарушениями

ВОПРОС 43

Конституция Российской Федерации была принята

Выберите один ответ:

1. Учредительным Собранием
2. Президентом Российской Федерации
3. Советом Федерации
4. референдумом

ВОПРОС 44

Присвоение очередного воинского звания является примером

Выберите один ответ:

1. вертикальной мобильности
2. горизонтальной мобильности
3. социальной стратификации
4. социальной адаптации

ВОПРОС 45

Верны ли следующие суждения о смешанной экономике?

А. Основой смешанной экономики является частная собственность на экономические ресурсы.

Б. Распределение ограниченных экономических ресурсов в условиях смешанной экономики осуществляется как рынком, так и государством.

Выберите один ответ:

1. верно только Б
2. верны оба суждения
3. оба суждения неверны

4. верно только А

ВОПРОС 46

Для какой системы взглядов характерна идея об интеллектуальном превосходстве одной расы над другой?

Выберите один ответ:

1. технократической
2. марксистской
3. националистической
4. консервативной

ВОПРОС 47

Дела о соответствии законов субъекта Федерации конституции (уставу) субъекта Федерации разрешаются

Выберите один ответ:

1. Высшим Арбитражным Судом Российской Федерации
2. Верховным Судом Российской Федерации
3. Конституционным Судом Российской Федерации
4. конституционным (уставным) судом Российской Федерации

ВОПРОС 48

Верны ли следующие суждения о политических идеологиях?

- А. Марксизм рассматривает социализм как первую фазу на пути к коммунистическому обществу.
Б. Марксизм считает оптимальным регулятором экономических отношений свободный рынок.

Выберите один ответ:

1. верно только Б
2. верно только А
3. оба суждения неверны
4. верны оба суждения

ВОПРОС 49

Парламент страны Л. избирается по смешанной мажоритарно-пропорциональной системе. Подберите из приведенных ниже признаков один, характерный для избирательной системы страны Л.

Выберите один ответ:

1. все депутатские места делятся только между партиями, преодолевшими установленный барьер
2. выборы проходят только в одномандатных округах, равных по количеству мест в парламенте
3. в голосовании могут участвовать только партийные списки
4. каждый избиратель имеет по два голоса, один из которых он отдает за партию, другой — за понравившегося кандидата в депутаты

ВОПРОС 50

Психическое отношение лица к своему противоправному поведению называется

Выберите один ответ:

1. проступком
2. деянием
3. виной
4. правосознанием

ВОПРОС 51

Международная организация проводила в странах Y и Z опрос совершеннолетних граждан. Им задавали вопрос: «Что, по Вашему мнению, необходимо сделать, чтобы избежать межнациональных конфликтов?». Результаты двух опросов представлены в гистограмме.



Какой вывод можно сделать на основе гистограммы?

1. Большинство опрошенных в каждой из стран считают необходимым отказаться от насилия и принуждения.
2. Среди тех, кто считает, что необходимо научиться понимать друг друга, больше жителей страны Z, чем страны Y.
3. Большинство опрошенных в стране Z считают, что прежде всего необходимо уважать права и свободы.
4. Тех, кто демонстрирует отсутствие интереса к данной проблеме, в стране Y больше, чем в стране Z.

ВОПРОС 52

Решения Конституционного Суда Российской Федерации

Выберите один ответ:

1. должны быть утверждены Советом Федерации
2. обязательны на всей территории Российской Федерации для всех юридических и физических лиц
3. должны направляться на согласование Генеральному Прокурору Российской Федерации
4. обязательно требуют утверждения Президентом Российской Федерации

ВОПРОС 53

Правительство США объявило о национализации крупного банка, терпящего финансовый крах. К каким сферам общественной жизни относится данный факт?

Выберите один ответ:

1. экономической и социальной
2. политической и экономической
3. политической и духовной
4. социальной и политической

ВОПРОС 54

В президентской республике президент

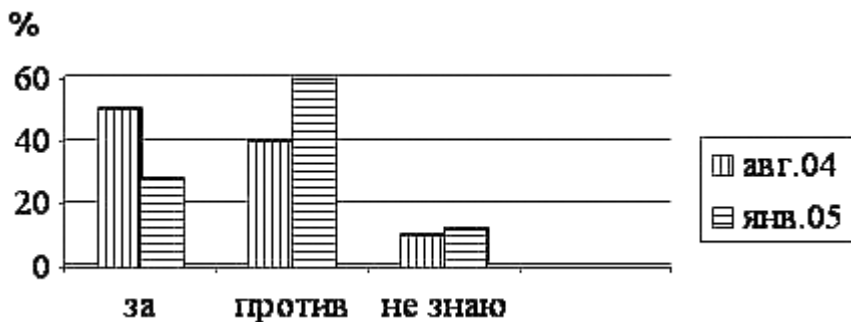
Выберите один ответ:

1. принимает законы
2. не соблюдает принцип разделения властей
3. формирует правительство
4. контролирует деятельность парламента

ВОПРОС 55

В стране Н. после долгих лет диктаторского режима, когда власть принадлежала одной партии, начались политические реформы, стала формироваться многопартийность. Службы изучения общественного мнения провели опросы среди населения, поставив вопрос: «Как вы оцениваете появление в стране многопартийной системы?». Полученные результаты представлены в гистограмме.

Проанализируйте данные опросов. Какова динамика отношения населения к проводимой реформе?



1. Доля граждан, отрицательно оценивающих введение многопартийности, возрасла.
2. Доля сторонников многопартийности за истекший период несколько возросла.
3. Наблюдается устойчивый рост тех, кто не определил свое отношение к многопартийности.
4. Доля негативно оценивающих многопартийность не изменилась

ВОПРОС 56

Верны ли следующие высказывания о субъекте права?

- А. Субъектом права физическое лицо может стать только по достижении полной дееспособности.
- Б. Юридические лица могут вступать в правоотношения только при получении соответствующего разрешения органов государственной власти.

Выберите один ответ:

1. оба суждения неверны
2. верно только А
3. верно только Б
4. верны оба суждения

ВОПРОС 57

Жажда научного познания, присущая выдающимся ученым, является разновидностью потребностей

Выберите один ответ:

1. биологических
2. духовных
3. органических
4. социальных

ВОПРОС 58

Репродуктивная функция семьи проявляется в

Выберите один ответ:

1. ведении совместного хозяйства
2. формировании моральных санкций при нарушении социальных норм членами семьи
3. удовлетворении естественной потребности в детях
4. физическом воспитании детей

ВОПРОС 59

К так называемым искусственным (формализованным) языкам относится язык

Выберите один ответ:

1. устный
2. программирования
3. межнационального общения
4. письменный

ВОПРОС 60

Для какой системы взглядов характерна идея преодоления частной собственности и эксплуатации человека человеком?

Выберите один ответ:

1. либеральной
2. технократической
3. марксистской
4. консервативной

ВОПРОС 61

Какое понятие характеризует постепенное развитие общественных отношений от менее совершенных к более совершенным?

Выберите один ответ:

1. революция
2. адаптация
3. регресс
4. прогресс

ВОПРОС 62

Проведение учителем в школе классного часа на тему «Все различны, все равны!» представляет собой деятельность

Выберите один ответ:

1. познавательную
2. ценностно-ориентировочную
3. социально-преобразовательную
4. материально-производственную

ВОПРОС 63

Признаком любой политической партии является

Выберите один ответ:

1. оппозиционный характер деятельности
2. долговременность объединения
3. стремление к завоеванию власти
4. стремление к утверждению единой идеологии

ВОПРОС 64

Верны ли следующие суждения о народности?

А. Для каждого государства в средневековой Европе характерно наличие только одной народности.

Б. Народность — это кровно-родственное объединение людей, пришедшее на смену первобытному человеческому стаду.

Выберите один ответ:

1. оба суждения неверны
2. верны оба суждения
3. верно только Б
4. верно только А

ВОПРОС 65

Состояние объективной нужды человека в общественном признании является разновидностью потребностей

Выберите один ответ:

1. духовных
2. социальных
3. познавательных
4. биологических

ВОПРОС 66

Для повышения качества жизни российских граждан федеральные органы государственной власти разработали программу реализации приоритетных национальных проектов и демографической политики. К каким сферам общественной жизни относится данный факт?

Выберите один ответ:

1. экономической и социальной
2. социальной и политической
3. экономической и духовной
4. политической и экономической

ВОПРОС 67

При проверке готовности школы к новому учебному году органами пожарной инспекции были обнаружены грубые нарушения противопожарной безопасности. К директору школы были применены меры юридической ответственности. Статьи какого кодекса стали основой для ее применения?

Выберите один ответ:

1. уголовного
2. налогового
3. об административных правонарушениях
4. гражданского

ВОПРОС 68

Верны ли следующие суждения о средствах массовой информации?

А. Средства массовой информации как политический институт оказывают значительное воздействие на позиции избирателей на выборах.

Б. Средства массовой информации как политический институт в демократическом обществе свободны от цензуры.

Выберите один ответ:

1. верно только Б
2. верны оба суждения
3. верно только А
4. оба суждения неверны

ВОПРОС 69

В каком обществе преобладали экстенсивные технологии развития экономики?

Выберите один ответ:

1. информационном
2. аграрном
3. индустриальном
4. постиндустриальном

ВОПРОС 70

Собственник квартиры решил составить завещание и передать ее по наследству своему другу. Пример иллюстрирует право собственника

Выберите один ответ:

1. распоряжаться
2. пользоваться
3. владеть
4. наследовать

ВОПРОС 71

Собственник квартиры в многоквартирном жилом доме гражданин Я. произвел самовольную перепланировку жилища и снес несущую стену без согласования с соответствующими органами власти. К гражданину Я. были применены меры юридической ответственности. Статьи какого кодекса стали основой для ее применения?

Выберите один ответ:

1. уголовного
2. об административных правонарушениях
3. гражданского
4. налогового

ВОПРОС 72

Деятельность, порождающая нечто новое, никогда ранее не существовавшее, называется

Выберите один ответ:

1. духовной
2. игровой
3. трудовой
4. творческой

ВОПРОС 73

К косвенным налогам относится

Выберите один ответ:

1. налог на имущество
2. налог на дарение
3. налог на прибыль предприятия
4. налог с продаж

ВОПРОС 74

Кто из ученых создал формационную модель всемирной истории?

Выберите один ответ:

1. А.Тойнби
2. К.Маркс
3. У.Ростоу
4. О.Шпенглер

ВОПРОС 75

Известный афоризм «Король царствует, но не правит» характеризует

Выберите один ответ:

1. абсолютную монархию
2. парламентарную (конституционную) монархию
3. дуалистическую монархию
4. сословно-представительную монархию

ВОПРОС 76

Парламент страны П. формируется из представителей основных политических партий, которые смогли преодолеть семипроцентный избирательный порог. Подберите из приведённых ниже признаков ещё один, характерный для избирательной системы страны П.

Выберите один ответ:

1. Депутаты представляют весь спектр существующих в стране партий.
2. Места в парламенте распределяются в соответствии с количеством голосов избирателей, которое партия получила на выборах.
3. Избиратели голосуют прежде всего за личности кандидатов, а потом уже за их политическую программу.
4. Политические партии не играют существенной роли при выдвижении кандидатов.

ВОПРОС 77

Стихийно возникшая в обществе и развивающаяся система звуковых знаков, предназначенная для коммуникации, называется

Выберите один ответ:

1. языком
2. деятельностью
3. мимикой
4. жестами

ВОПРОС 78

Функция первичного социального контроля семьи проявляется в

Выберите один ответ:

1. ведении совместного хозяйства
2. физическом воспитании детей
3. формировании моральных санкций при нарушении социальных норм членами семьи
4. удовлетворении естественной потребности в детях

ВОПРОС 79

Гражданин проживает в купленной им квартире. Этот пример прежде всего иллюстрирует право собственника

Выберите один ответ:

1. распоряжаться
2. владеть
3. пользоваться
4. наследовать

ВОПРОС 80

Демократический режим характеризуется

Выберите один ответ:

1. политическим плюрализмом
2. милитаризацией общественной жизни
3. всесторонним контролем государства за жизнью общества
4. господством исполнительной власти

ВОПРОС 81

Верны ли следующие высказывания о дееспособности физических лиц?

А. Несовершеннолетний в возрасте 17 лет может быть признан полностью дееспособным, если он работает по трудовому договору.

Б. Гражданин может быть признан ограниченно дееспособным вследствие злоупотребления спиртными напитками.

Выберите один ответ:

1. верно только А
2. верны оба суждения
3. оба суждения неверны
4. верно только Б

ВОПРОС 82

Индивидуальный предприниматель В. обратился в суд с иском о взыскании с транспортно-экспедиционной компании «Старт» денежной суммы в размере 150 000 руб., включающей убытки от порчи груза во время его перевозки и стоимость провозной платы. Груз (банки с краской) клиентом был получен, однако в связи с тем, что его транспортировка осуществлялась в январе, груз в пути следования замерз, краска оказалась испорченной и непригодной к использованию. В отзыве на иск ответчик не соглашался с требованиями клиента, сославшись на то, что его не поставили в известность о специфических свойствах груза. Статьи какого кодекса станут основой для рассмотрения дела в суде?

Выберите один ответ:

1. уголовного
2. налогового
3. об административных правонарушениях
4. гражданского

ВОПРОС 83

Что является признаком политического режима?

Выберите один ответ:

1. форма государственного правления
2. структура органов государственной власти
3. территориальное устройство государства
4. степень реализации прав и свобод личности

ВОПРОС 84

Федеральные законы в Российской Федерации принимаются

Выберите один ответ:

1. Правительством Российской Федерации
2. Президентом Российской Федерации
3. Государственной Думой
4. Советом Федерации

ВОПРОС 85

Рост занятости в процессе производства женщин, имеющих малолетних детей, сопровождается увеличением спроса на услуги профессиональных нянь. Это пример функционирования рынка

Выберите один ответ:

1. капиталов
2. фондового
3. труда
4. товаров

ВОПРОС 86

Верны ли следующие суждения об относительной истине?

- А. Относительная истина является этапом на пути к абсолютной истине.
Б. Относительная истина не может быть опровергнута при дальнейшем развитии познания.

Выберите один ответ:

1. верны оба суждения
2. верно только Б
3. верно только А
4. оба суждения неверны

ВОПРОС 87

Верны ли следующие суждения о государственном бюджете?

- А. Государственный бюджет РФ обсуждается и утверждается Государственной Думой, а исполняет его Правительство.
Б. Бюджетная система страны зависит от наличия в ней факторов производства.

Выберите один ответ:

1. верно только А
2. верны оба суждения
3. оба суждения неверны
4. верно только Б

ВОПРОС 88

Какое из указанных делений культуры считается общепринятым?

Выберите один ответ:

1. на идеальную и материальную
2. на духовную и экономическую
3. на политическую и экономическую
4. на духовную и материальную

ВОПРОС 89

Что является признаком тоталитарного режима?

Выберите один ответ:

1. обязанность граждан подчиняться законам
2. осуществление выборов в органы государственной власти на альтернативной основе
3. невмешательство государства в дела гражданского общества
4. монополия на власть одной партии

ВОПРОС 90

Верны ли следующие суждения об этносе?

А. Естественная предпосылка формирования того или иного этноса — общность территории.

Б. Отдельные части сформировавшегося этноса сохраняют этническую идентичность в случае разделения политико-государственными границами.

Выберите один ответ:

1. верно только Б
2. верно только А
3. оба суждения неверны
4. верны оба суждения

ВАРИАНТ 3

ВОПРОС 1

Исключительным признаком правового государства является

Выберите один ответ:

1. наличие национальной валюты
2. независимость от других государств
3. существование института президентства
4. взаимная ответственность государства и граждан

ВОПРОС 2

Суждение: «Наша Вселенная образовалась в результате Большого взрыва» — это

Выберите один ответ:

1. художественный образ
2. экспериментально подтверждённый факт
3. научная гипотеза
4. интуитивная догадка

ВОПРОС 3

Все виды способов деятельности людей и формы их совместной жизни охватываются понятием

Выберите один ответ:

1. природа
2. общество
3. культура
4. цивилизация

ВОПРОС 4

Какой из перечисленных примеров относится к житейским знаниям?

Выберите один ответ:

1. закон стоимости
2. закон падающего бутерброда
3. закон спроса
4. закон фотоэффекта

ВОПРОС 5

Какой признак характеризует демографические процессы в современных западных обществах?

Выберите один ответ:

1. низкое качество жизни
2. высокая продолжительность жизни
3. высокая рождаемость
4. высокая детская смертность

ВОПРОС 6

К социальным потребностям человека относится потребность в

Выберите один ответ:

1. пище и воде
2. отдыхе
3. самосохранении
4. общении

ВОПРОС 7

Какое право собственности даёт возможность извлекать полезные свойства вещи без изменения её юридической судьбы?

Выберите один ответ:

1. распоряжение

2. пользование
3. дарение
4. владение

ВОПРОС 8

И человеку, и животному свойственна

Выберите один ответ:

1. трудовая активность
2. творческая деятельность
3. забота о потомстве
4. самореализация

ВОПРОС 9

И человек, и животное способны

Выберите один ответ:

1. изготавливать орудия труда с помощью других орудий труда
2. осознавать собственные потребности
3. передавать трудовые навыки последующим поколениям
4. использовать природные предметы

ВОПРОС 10

Верны ли следующие суждения о налогах?

А. Прямые налоги представляют собой обязательные платежи в казну с доходов и имущества граждан и предприятий.

Б. Косвенные налоги взимаются в казну только в случае превышения расходов над доходами.

Выберите один ответ:

1. верно только Б
2. оба суждения неверны
3. верно только А
4. верны оба суждения

ВОПРОС 11

Конкуренция товаропроизводителей на рынке приводит к

Выберите один ответ:

1. снижению налогов
2. относительному равновесию спроса и предложения
3. постоянному снижению объёмов производства
4. увеличению расходов на природоохранную деятельность

ВОПРОС 12

Верны ли следующие суждения о правовых основах брака в РФ?

А. Обряд венчания регулируется семейным правом.

Б. Для регистрации брака достаточно только взаимного добровольного согласия и достижения брачного возраста.

Выберите один ответ:

1. верно только Б
2. оба суждения неверны
3. верно только А
4. верны оба суждения

ВОПРОС 13

В государстве Г. существует пропорциональная избирательная система, в которой ведущая роль принадлежит политическим партиям. Укажите признак, являющийся отличием данной системы.

Выберите один ответ:

1. создаётся единый общенациональный избирательный округ
2. победу в округе одерживает кандидат, получивший большинство голосов на выборах
3. предусмотрен второй тур голосования
4. в средствах массовой информации представляются программы кандидатов

ВОПРОС 14

Циркуляр «о кухаркиных детях», изданный в России при Александре III и ограничивавший поступление в гимназии и прогимназии «детей кучеров, лакеев, поваров, прачек, мелких лавочников и тому подобных людей», объективно вел к

Выберите один ответ:

1. повышению вертикальной мобильности в обществе
2. улучшению качества (конкурентоспособности) субъектов социальной мобильности
3. снижению вертикальной мобильности в обществе
4. отмене всякой социальной мобильности в обществе

Что характерно для традиционной экономической системы?

Выберите один ответ:

1. дефицит товаров и услуг
2. натуральное хозяйство
3. свободная конкуренция
4. развитые товарно-денежные отношения

ВОПРОС 16

Конституция является

Выберите один ответ:

1. формой государственного правления
2. доктриной внешней политики государства
3. основным законом государства
4. кодексом законов

ВОПРОС 17

Жители многих городов страны обнаружили, что на протяжении года цены на товары и услуги стабильно увеличиваются, а качество не изменяется. О каком экономическом явлении свидетельствует данный факт?

Выберите один ответ:

1. кризисе перепроизводства
2. дефиците товаров и услуг
3. безработице
4. инфляции

ВОПРОС 18

К существенным признакам, отличающим труд от игры, носится

Выберите один ответ:

1. результативность
2. активный характер
3. наличие партнёра
4. целесообразность

ВОПРОС 19

Что свойственно командной экономике?

Выберите один ответ:

1. свободная конкуренция
2. централизованное распределение факторов производства
3. свободное ценообразование
4. преобладание частной собственности над другими видами

ВОПРОС 20

Верны ли следующие суждения о процессе глобализации?

А. Развитие массовых коммуникаций делает современный мир более целостным.

Б. Все глобальные проблемы являются следствием экономической интеграции.

Выберите один ответ:

1. верны оба суждения
2. верно только Б
3. оба суждения неверны
4. верно только А

ВОПРОС 21

Любое государство характеризуется

Выберите один ответ:

1. господством командно-административных методов управления
2. политическим плюрализмом
3. деятельностью по поддержанию общественного порядка стабильности в обществе

4. подчинением закону самого государства, его органов должностных лиц

ВОПРОС 22

К формальным позитивным санкциям относят

Выберите один ответ:

1. аплодисменты
2. почёт
3. славу
4. учёную степень

ВОПРОС 23

Признаком любой политической партии является

Выберите один ответ:

1. стремление к утверждению единой идеологии
2. долговременность объединения
3. оппозиционный характер деятельности
4. стремление к завоеванию власти

ВОПРОС 24

Верны ли следующие суждения о гражданском обществе?

А. Ассоциация учителей «За гражданское образование» представляет собой пример организованной гражданской инициативы.

Б. Институтами гражданского общества выступают министерства, ведомства, местные администрации.

Выберите один ответ:

1. верно только Б
2. верно только А
3. оба суждения неверны
4. верны оба суждения

ВОПРОС 25

Отрасль международного права, принципы и нормы которой направлены на ограничение причиняемых вооруженными конфликтами страданий и бедствий, называется

Выберите один ответ:

1. военным правом
2. гуманитарным правом
3. правом мирного сосуществования
4. антивоенным правом

ВОПРОС 26

Глава государства Н. избирается собранием выборщиков и выполняет представительские функции. Правительство формируется парламентом и ответственно перед ним. Глава правительства — премьер-министр. Какую форму государства иллюстрирует данный пример?

Выберите один ответ:

1. парламентскую монархию
2. президентскую республику
3. парламентскую республику
4. абсолютную монархию

ВОПРОС 27

Верны ли следующие суждения о социализации?

- А. Социализация — процесс, свойственный взрослому человеку и не характерный для ребёнка.
- Б. Социализация происходит в результате исключительно стихийных, ненамеренных воздействий на личность различных ситуаций жизни в обществе.

Выберите один ответ:

1. верно только Б
2. оба суждения неверны
3. верны оба суждения
4. верно только А

ВОПРОС 28

Укажите проявления национальной политики в демократическом обществе.

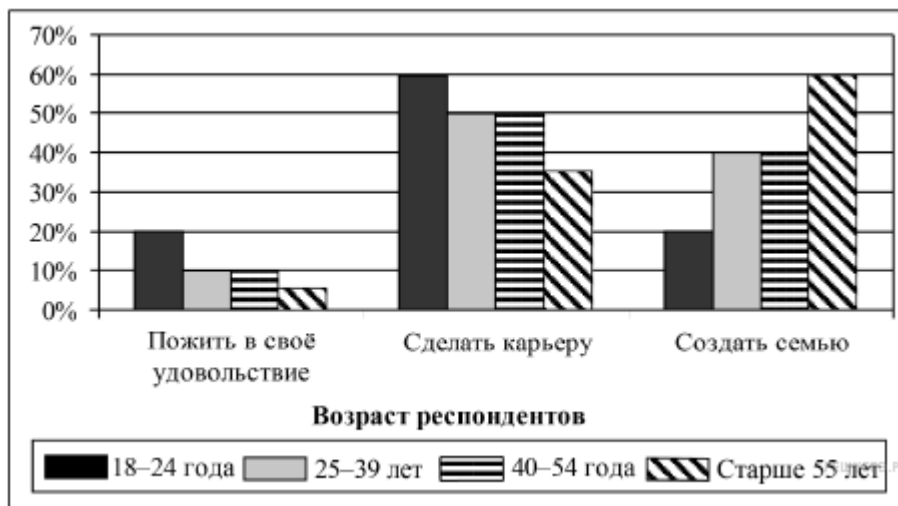
Выберите один ответ:

1. Государство предоставляет возможность получить высшее образование только представителям национальных меньшинств.
2. Деятельность общественных организаций, разжигающих национальную рознь, запрещена.
3. Ограничены возможности общаться, воспитывать и обучать на родном языке.
4. Указание и определение гражданином своей национальности обязательно.

ВОПРОС 29

В ходе социологического опроса 2006 г. Респондентам разных возрастных групп предлагалось ответить на вопрос: «Что важнее всего в молодости?».

Полученные результаты представлены в виде диаграммы. Какой вывод можно сделать на основании диаграммы?



Выберите один ответ:

1. Респонденты в возрасте 18—24 лет считают, что в молодости жизнь в своё удовольствие предпочтительнее, чем создание семьи.
2. Респонденты в возрасте 25-39 лет считают, что в молодости в равной степени важно и пожить в своё удовольствие, и сделать карьеру.
3. Респонденты в возрасте старше 55 лет считают, что в молодости самое важное — сделать карьеру.
4. Респонденты в возрасте 40-54 лет считают, что в молодости создание семьи предпочтительнее, чем карьера.

ВОПРОС 30

Молодежь как социальную группу отличает(-ют)

Выберите один ответ:

1. однородность, отсутствие дифференциации
2. сходные черты сознания и поведения
3. единство политических взглядов
4. общность быта

ВОПРОС 31

Гражданка М. получила наследство, по которому не уплатила налог. Какие данные необходимы налоговому ведомству для того, чтобы установить, что гражданка М. совершила правонарушение.

Выберите один ответ:

1. степень родства с наследодателем
2. имущественное положение гражданки М.
3. дееспособность гражданки М.
4. стоимость полученного наследства

ВОПРОС 32

Верны ли следующие суждения об этнических общностях?

А. На основе усиления межплеменных связей складываются народности.

Б. Люди, принадлежащие к одной нации, говорят на одном языке, объединены общностью исторических и культурных традиций.

Выберите один ответ:

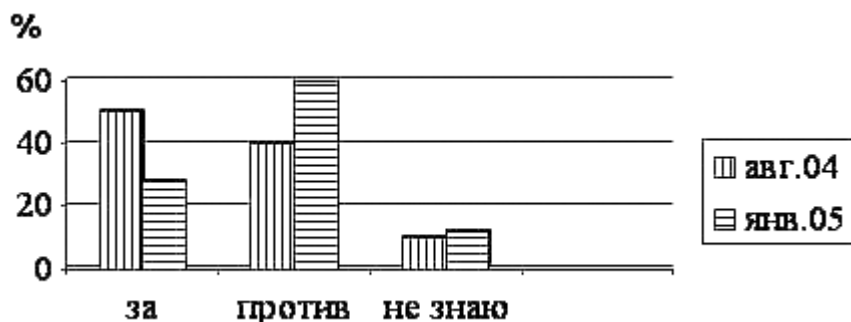
1. верно только А
2. верны оба суждения
3. оба суждения неверны
4. верно только Б

ВОПРОС 33

В стране Н. после долгих лет диктаторского режима, когда власть принадлежала одной партии, начались политические реформы, стала формироваться многопартийность. Службы изучения общественного мнения провели опросы среди населения, поставив вопрос: «Как вы оцениваете появление в стране многопартийной системы?» Полученные результаты представлены в

гистограмме. Проанализируйте данные опросов. Какова динамика отношения населения к проводимой реформе?

Выберите один ответ:

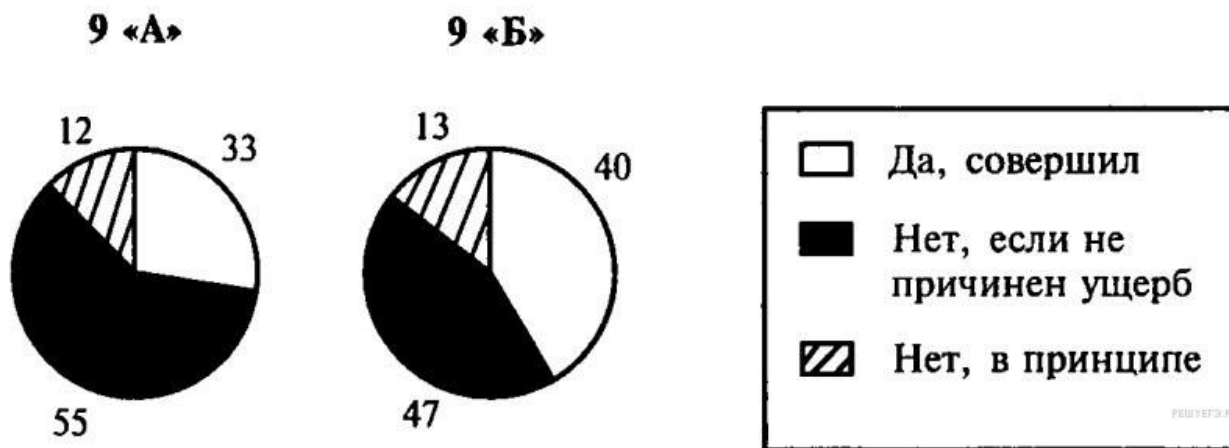


1. Возросло число граждан, отрицательно оценивающих введение многопартийности.
2. Количество сторонников многопартийности за истекший период несколько возросло.
3. Количество людей, негативно оценивающих многопартийность, не изменилось.
4. Наблюдается устойчивый рост тех, кто не определил своё отношение к многопартийности.

ВОПРОС 34

Учащиеся 9 «А» и 9 «Б» классов решали обществоведческую задачу: «Школьник без спроса взял из открытой сумки одноклассника мобильный телефон, поиграл и положил обратно. Хозяин телефона не узнал об этом. Совершил ли школьник, взявший телефон, правонарушение?»

Результаты выполнения задачи приведены в диаграммах. Проанализируйте результаты и выберите верное утверждение.



Выберите один ответ:

1. В 9 «А» больше, чем в 9 «Б», учащихся, считающих, действия школьника являются правонарушением.
2. В 9 «Б» больше, чем в 9 «А», учащихся, связывающих правонарушение с причинением материального ущерба.
3. Около четверти учащихся каждого класса уверены, действия школьника не являются правонарушением.
4. Большинство учащихся обоих классов не знают признаков правонарушения.

ВОПРОС 35

Какое из понятий характеризует как общество, так и природу?

Выберите один ответ:

1. формы и способы взаимодействия людей
2. система
3. весь материальный мир
4. этап исторического развития человечества

ВОПРОС 36

Верны ли следующие суждения о социальных институтах?

А. Современное общество отличается низкой степенью институализации.

Б. Социальный институт — это устойчивый комплекс норм, регулирующих определенные сферы деятельности.

Выберите один ответ:

1. оба суждения неверны
2. верно только Б
3. верны оба суждения
4. верно только А

ВОПРОС 37

Увольнение с работы по причине сокращения персонала или ликвидации фирмы относится к правоотношениям

Выберите один ответ:

1. административным
2. уголовным
3. семейным
4. трудовым

ВОПРОС 38

Существует несколько значений понятия «экономика». Какая позиция иллюстрирует экономику как хозяйство?

Выберите один ответ:

1. разработка перспективных моделей развития сферы услуг.
2. производство необходимых обществу благ и услуг.
3. исследование причин экономической стагнации.
4. объяснение факторов, влияющих на снижение курса национальной валюты.

ВОПРОС 39

Одобрение окружающими поступков человека может быть выражено в виде формальных и неформальных санкций. К числу формальных относится

Выберите один ответ:

1. доброжелательное отношение
2. повышение в должности
3. всенародная слава
4. всеобщий почет

ВОПРОС 40

В книге «Юности честное зерцало» молодым дворянам рекомендовалось чистить ногти, мыть руки, «не дуть в ушное». Это примеры

Выберите один ответ:

1. народной мудрости
2. традиций
3. норм этикета
4. норм морали

ВОПРОС 41

За добросовестный многолетний труд гражданин Т. был награждён орденом. К числу других формальных позитивных санкций относится(-ятся)

Выберите один ответ:

1. слава
2. вручение грамоты
3. аплодисменты
4. комплименты

ВОПРОС 42

Верны ли следующие суждения о человеке?

А. Природные свойства человека доминируют над его социальными качествами.

Б. Человек, как и животное, приспосабливается к природным условиям.

Выберите один ответ:

1. верно только А
2. верно только Б
3. оба суждения неверны
4. верны оба суждения

ВОПРОС 43

Верны ли следующие суждения об отличиях человека от животного?

А. Человек отличается от животного способностью преобразовывать своим трудом окружающую среду.

Б. Человек отличается от животного способностью мыслить.

Выберите один ответ:

1. верно только Б
2. оба суждения неверны
3. верны оба суждения
4. верно только А

ВОПРОС 44

«Судьба человека зависит от расположения на небе звёзд момент его рождения». Данное утверждение является примером знания

Выберите один ответ:

1. житейского
2. «паранаучного»
3. интуитивного
4. научного

ВОПРОС 45

Рациональное познание в отличие от чувственного

Выберите один ответ:

1. приводит к полезным результатам
2. присуще только образованным людям
3. формирует понятие о предмете
4. является критерием истины

ВОПРОС 46

Постоянное обновление модельного ряда телевизоров характеризует ситуацию на рынке

Выберите один ответ:

1. потребительского кредита
2. товаров и услуг
3. сырья и материалов
4. ценных бумаг

ВОПРОС 47

Верны ли следующие суждения о денежной массе?

А. Объём денежной массы должен соответствовать объёму продаваемых в стране товаров.

Б. Объём денежной массы должен соответствовать ценам на товары и услуги.

Выберите один ответ:

1. верно только А
2. верны оба суждения
3. оба суждения неверны
4. верно только Б

ВОПРОС 48

Конвенция о правах ребёнка — документ,

Выберите один ответ:

1. информирующий общественность подписавшей страны о правах ребёнка
2. провозглашающий ценность прав ребёнка и призывающий подписавшую страну задуматься об их соблюдении
3. рекомендующий подписавшей стране соблюдать права ребёнка
4. обязывающий подписавшую страну соблюдать указанные права

ВОПРОС 49

К доходам семейного бюджета относится

Выберите один ответ:

1. оплата коммунальных услуг
2. выплата процентов по кредиту
3. приобретение продуктов питания
4. пособие по безработице

ВОПРОС 50

Степень признания обществом достоинств личности конкретного человека — это

Выберите один ответ:

1. роль
2. престиж
3. статус
4. авторитет

ВОПРОС 51

Что из перечисленного является признаком любого государства?

Выберите один ответ:

1. наличие публичной власти, располагающей аппаратом управления и принуждения
2. наличие у властных структур права устанавливать государственную идеологию
3. наличие трех ветвей власти
4. наличие системы сдержек и противовесов

ВОПРОС 52

Верны ли следующие суждения об институтах гражданского общества?

А. К институтам гражданского общества можно отнести организации ветеранов локальных конфликтов.

Б. К институтам гражданского общества можно отнести попечительские советы при школах.

Выберите один ответ:

1. оба суждения неверны
2. верно только Б
3. верно только А
4. верны оба суждения

ВОПРОС 53

И дети, и взрослые имеют право

Выберите один ответ:

1. на свободу ассоциаций и мирных собраний
2. избирать и быть избранным
3. на участие в управлении своей страной

4. на вступление в брак без ограничений по признаку религии

ВОПРОС 54

Искусство характеризуется тем, что оно

Выберите один ответ:

1. основано на вере в сверхъестественное
2. выполняет функцию социального управления
3. отражает действительность в образно-символической форме
4. комплексно описывает и объясняет события и явления

ВОПРОС 55

Верны ли следующие суждения о правонарушении?

- А. Правонарушение всегда предполагает совершение определенных противоправных деяний.
Б. Правонарушение может быть выражено как в действии, так и в бездействии.

Выберите один ответ:

1. верны оба суждения
2. верно только Б
3. оба суждения неверны
4. верно только А

ВОПРОС 56

Нарушение тайны переписки, телефонных переговоров и телеграфных сообщений без законных оснований наказывается в соответствии с нормами права

Выберите один ответ:

1. трудового
2. семейного
3. уголовного
4. гражданского

ВОПРОС 57

С помощью такого критерия, как совершенствование нравственности людей, можно показать прогрессивный характер

Выберите один ответ:

1. изобретения письменности
2. успехов в освоении космического пространства
3. отмирания обычая кровной мести
4. учения о разделении властей

ВОПРОС 58

Какой признак лежит в основе объединения людей в такую социальную общность, как парижане?

Выберите один ответ:

1. социально-классовый
2. этнический
3. демографический
4. территориальный

ВОПРОС 59

Понятия «развитие», «взаимодействие элементов» характеризуют общество как

Выберите один ответ:

1. динамичную систему
2. весь материальный мир
3. не подверженную изменениям систему
4. часть природы

ВОПРОС 60

Культура в широком смысле — это

Выберите один ответ:

1. уровень образованности населения
2. совокупность всех достижений человека
3. уровень технического развития общества
4. все жанры искусства

ВОПРОС 61

Верны ли следующие суждения о культуре?

А. Каждый предмет материальной культуры — это результат не только «исполняющей руки», но и «мыслящей головы».

Б. Каждый продукт духовной культуры может существовать лишь в материальной форме.

Выберите один ответ:

1. верны оба суждения
2. оба суждения неверны
3. верно только А
4. верно только Б

ВОПРОС 62

Дедушка завещал внучке свою квартиру, а сыну и дочери — загородный дом и участок. Какое право собственника проявилось в этих действиях?

Выберите один ответ:

1. наследовать
2. пользоваться
3. распоряжаться
4. владеть

ВОПРОС 63

Исключительным признаком правового государства является

Выберите один ответ:

1. гарантии прав и свобод граждан
2. суверенитет
3. многопартийность
4. наличие различных СМИ

ВОПРОС 64

Какой из перечисленных признаков может относиться только к правовой норме?

Выберите один ответ:

1. она регулирует общественные отношения
2. она является социальной нормой
3. ее нарушение осуждается обществом
4. она обязательна для исполнения

ВОПРОС 65

Примером влияния общества на природу является

Выберите один ответ:

1. открытие закона всемирного тяготения
2. строительство пирамид в Древнем Египте
3. изобретение громоотвода
4. загрязнение вод мирового океана

ВОПРОС 66

Право как социальный регулятор всегда

Выберите один ответ:

1. охраняется силой государства
2. поддерживается общественным мнением
3. исполняется всеми гражданами
4. является воплощением идеала справедливости

ВОПРОС 67

Человеческую деятельность от поведенческих реакций животного отличает

Выберите один ответ:

1. использование предметов, данных природой
2. целесообразная активность
3. создание идеального образа ожидаемого результата
4. поиск средств удовлетворения потребностей

ВОПРОС 68

Верны ли следующие суждения о факторах производства?

А. В современной экономике важнейшим фактором производства становится информация.

Б. Количество используемых в экономике факторов производства ограничено.

Выберите один ответ:

1. оба суждения неверны
2. верно только А
3. верны оба суждения
4. верно только Б

ВОПРОС 69

В нормативную подсистему политической системы входят

Выберите один ответ:

1. государственные учреждения
2. политические институты и организации
3. отношения между социальными группами
4. законы, регулирующие жизнь общества

ВОПРОС 70

Верны ли следующие суждения о социальной группе?

А. Социальная группа — это объединение людей, имеющих общие признаки.

Б. Отношения в группе обязательно регулируются официальными документами.

Выберите один ответ:

1. верно только А
2. верно только Б
3. верны оба суждения
4. оба суждения неверны

ВОПРОС 71

К признакам понятия «политический режим» относится(-ятся)

Выберите один ответ:

1. функции, осуществляемые государством
2. методы осуществления государственной власти
3. форма государственного правления
4. территориальное устройство государства

ВОПРОС 72

К расходной части государственного бюджета относится(-ятся)

Выберите один ответ:

1. собранные с населения и фирм налоги
2. кредиты, возвращённые странами-должниками
3. выплата заработной платы учителям, врачам
4. прибыль государственных предприятий

ВОПРОС 73

Верны ли следующие суждения о тоталитарном государстве?

А. В тоталитарном государстве выходцы из семей рабочих и крестьян лишены возможности получить образование и работу.

Б. В тоталитарном государстве выходцы из семей рабочих и крестьян не могут быть избраны в законодательные органы власти.

Выберите один ответ:

1. верно только Б
2. оба суждения неверны
3. верны оба суждения
4. верно только А

ВОПРОС 74

Все виды производственной, общественной и духовной деятельности человека и общества, а также все их результаты в совокупности можно назвать

Выберите один ответ:

1. историей
2. культурой
3. экономикой
4. мировоззрением

ВОПРОС 75

Верны ли следующие суждения о Президенте Российской Федерации?

А. Президентом Российской Федерации может быть избран гражданин РФ не моложе 35 лет, постоянно проживающий в РФ не менее 10 лет.

Б. Не имеет права быть избранным Президентом РФ гражданин РФ, содержащийся в местах лишения свободы по приговору суда.

Выберите один ответ:

1. оба суждения неверны
2. верно только Б
3. верны оба суждения
4. верно только А

ВОПРОС 76

Что характеризует хозяйственную функцию семьи?

Выберите один ответ:

1. распределение домашнего труда
2. воспроизводство социальной структуры
3. организация семейного досуга
4. регламентация поведения

ВОПРОС 77

Что из перечисленного характеризует эмпирический уровень познания?

Выберите один ответ:

1. наблюдение отдельных фактов и явлений
2. объяснение изучаемых фактов и явлений
3. выдвижение и обоснование гипотез
4. фиксация обобщений в форме законов

ВОПРОС 78

Верны ли следующие суждения о глобальных проблемах современности?

А. Сегодня существует угроза выживанию человечества как биологического вида.

Б. В целях выживания человечество должно ограничить рост потребления.

Выберите один ответ:

1. верно только Б
2. оба суждения неверны
3. верны оба суждения
4. верно только А

ВОПРОС 79

На ценнике в магазине гражданин Т. прочёл, что понравившиеся ему брюки стоят 2500 рублей. Какая функция денег проявилась в данном примере?

Выберите один ответ:

1. средство обмена
2. средство платежа
3. средство накопления
4. мера стоимости товаров

ВОПРОС 80

Какую функцию науки иллюстрирует создание и распространение устойчивых к болезням и вредителям сортов растений?

Выберите один ответ:

1. социальную
2. мировоззренческую
3. производственную
4. познавательно-объяснительную

ВОПРОС 81

«Государство, общество должны опираться на опыт и устои предков». Для какой политической идеологии данное высказывание является ведущим, основным?

Выберите один ответ:

1. социал-демократической
2. консервативной
3. коммунистической
4. либеральной

ВОПРОС 82

Преобразование какой-либо стороны общественной жизни, не уничтожающее основ существующей социальной структуры, — это

Выберите один ответ:

1. революция
2. контрреволюция
3. реформа
4. эволюция

ВОПРОС 83

Когда возникают правовые отношения?

Выберите один ответ:

1. при возникновении разногласий
2. с момента возникновения юридических фактов
3. в момент обращения в суд
4. при возникновении ссоры

ВОПРОС 84

О какой тенденции развития образования свидетельствует наличие разнообразных учреждений дополнительного образования, ориентированных на различные интересы детей и взрослых?

Выберите один ответ:

1. гуманизации
2. гуманитаризации
3. интернационализации
4. информатизации

ВОПРОС 85

Согласно Конституции РФ гарантом территориальной целостности страны, прав и свобод личности является

Выберите один ответ:

1. Правительство РФ
2. Совет Федерации
3. Президент РФ
4. Государственная Дума

ВОПРОС 86

Семья в отличие от других социальных институтов выполняет функцию

Выберите один ответ:

1. репродуктивную
2. воспитательную
3. социально-статусную

4. эмоционально-психологическую

ВОПРОС 87

В познавательной деятельности в отличие от трудовой

Выберите один ответ:

1. цель состоит в получении достоверного знания
2. субъектом выступает отдельная личность
3. результатом является создание нового продукта
4. средства должны соответствовать целям

ВОПРОС 88

После плановой проверки документации коммерческого банка Центральный Банк страны отозвал его лицензию, остановив работу банка. Какая функция Центрального Банка реализована в данном случае?

Выберите один ответ:

1. осуществление антиинфляционной политики
2. эмиссия денежных знаков
3. контроль над объёмом денежной массы
4. контроль над деятельностью финансовых организаций

ВОПРОС 89

Ведущей идеей либеральной идеологии является признание

Выберите один ответ:

1. государственной собственности как основы экономики
2. ценности прав и свобод личности
3. классовой борьбы в качестве двигателя истории
4. ценностей социальной стабильности, преемственности

ВОПРОС 90

Мысль, отражающая предметы или явления в их общих и существенных признаках, называется

Выберите один ответ:

1. восприятием
2. понятием
3. выводом
4. представлением

3. КРИТЕРИИ ОЦЕНКИ

Для обучающихся по образовательным программам среднего профессионального образования применяется пятибалльная шкала знаний, умений, практического опыта.

Таблица 3

Шкалы оценивания		Критерии оценивания
пятибалльная	зачет	
«Отлично» - 5 баллов		<p>Показывает высокий уровень сформированности компетенций, т.е.:</p> <ul style="list-style-type: none"> – демонстрирует глубокое и прочное освоение материала; – исчерпывающе, четко, последовательно, грамотно и логически стройно излагает теоретический материал; – правильно формирует определения; – демонстрирует умения самостоятельной работы с нормативно-правовой литературой; – умеет делать выводы по излагаемому материалу.
«Хорошо» - 4 балла		<p>Показывает достаточный уровень сформированности компетенций, т.е.:</p> <ul style="list-style-type: none"> – демонстрирует достаточно полное знание материала, основных теоретических положений; – достаточно последовательно, грамотно логически стройно излагает материал; – демонстрирует умения ориентироваться в нормативно-правовой литературе; – умеет делать достаточно обоснованные выводы по излагаемому материалу.
«Удовлетворительно» - 3 балла	Зачтено	<p>Показывает пороговый уровень сформированности компетенций, т.е.:</p> <ul style="list-style-type: none"> – демонстрирует общее знание изучаемого материала; – испытывает затруднения при ответах на дополнительные вопросы; – знает основную рекомендуемую литературу; – умеет строить ответ в соответствии со структурой излагаемого материала.
«Неудовлетворительно» - 2 балла	Не зачтено	<p>Ставится в случае:</p> <ul style="list-style-type: none"> – незнания значительной части программного материала; – не владения понятийным аппаратом предмета; – допущения существенных ошибок при изложении учебного материала; – неумения строить ответ в соответствии со структурой излагаемого вопроса; – неумения делать выводы по излагаемому материалу.

Критерии оценки тестовых заданий

Таблица 4

Процент выполненных тестовых заданий	Оценка
до 50%	неудовлетворительно
50-69%	удовлетворительно
70-84%	хорошо
85-100%	отлично